

Vĩnh Phong, ngày tháng 10 năm 2024

CÔNG KHAI
THEO THÔNG TƯ 09/2024/TT-BGDĐT NGÀY 03 THÁNG 06 NĂM 2024
CỦA BỘ GIÁO DỤC VÀ ĐÀO TẠO

I. THÔNG TIN CHUNG

1. Tên cơ sở

Trường mầm non Vĩnh Phong

2. Địa chỉ trụ sở:

- Địa chỉ cơ sở 1: Thôn Quán Khái – xã Vĩnh Phong - Vĩnh Bảo - Hải Phòng.

Email: mnvinhphongvb@edusuccess.vn

Websie: <http://mnvinhphong.haiphong.edu.vn>

3. Loại hình cơ sở giáo dục

Trường mầm non công lập.

4. Mục tiêu của cơ sở giáo dục

- Tổ chức chăm sóc, giáo dục (nuôi dạy) trẻ trong độ tuổi từ 18 đến 60 tháng tuổi và các hoạt động giáo dục khác của chương trình giáo dục Mầm non.

- Quản lý cán bộ, giáo viên, nhân viên; đề nghị tuyển dụng và điều động cán bộ, giáo viên, nhân viên theo quy mô số lớp, số trẻ của trường.

- Tuyển sinh, tiếp nhận và quản lý trẻ theo quy định của Bộ giáo dục & Đào tạo.

- Thực hiện kế hoạch phổ cập giáo dục mầm non cho trẻ 5 tuổi.

- Huy động, quản lý, sử dụng các nguồn lực cho hoạt động giáo dục; phối hợp với gia đình trẻ, tổ chức và cá nhân trong hoạt động chăm sóc giáo dục trẻ.

- Quản lý, sử dụng và bảo quản CSVC, trang thiết bị theo quy định của Nhà nước.

- Tổ chức cho cán bộ, giáo viên, nhân viên tham gia hoạt động xã hội.

- Tổ chức phát động, đánh giá và đề nghị khen thưởng phong trào thi đua hàng năm của tập thể và cá nhân trong đơn vị.

- Thực hiện các nhiệm vụ, quyền hạn khác theo quy định của pháp luật.

5. Quá trình hình thành và phát triển.

- Trường mầm non Vĩnh Phong nằm trên địa bàn xã Vĩnh Phong, huyện Vĩnh Bảo, tiền thân là trường Mầm non dân lập xã Vĩnh Phong được thành lập từ năm 1985.

Với diện tích sử dụng là 4.587,4m², các công trình của nhà trường được xây kiên cố, khuôn viên trường rộng, thoáng mát, sân chơi có nhiều cây xanh và đồ chơi tạo điều kiện cho trẻ học tập, vui chơi và tham gia các hoạt động ngoài trời.

- Các phòng học đều được trang bị máy điều hòa, hệ thống camera, đầy đủ ánh sáng tự nhiên, hệ thống bình nóng lạnh để có nước sử dụng cho trẻ phù hợp với nhu cầu sử dụng theo mùa, thời tiết. Nhà trường có hệ thống cống rãnh hợp vệ sinh, tiêu thoát hợp lý, đảm bảo an toàn cho các hoạt động trong nhà trường.

- Chi ủy chi bộ được đảng bộ xã Vĩnh Phong đánh giá Hoàn thành tốt nhiệm vụ” năm 2023.

Nhà trường có đội ngũ cán bộ, giáo viên, nhân viên đầy đủ về số lượng đảm bảo về chất lượng, tư cách phẩm chất đạo đức tốt, tay nghề vững vàng, có năng lực, nhiệt tình năng động trong công tác, có kinh nghiệm trong quản lý và giảng dạy, có tinh thần trách nhiệm cao trong công việc.

Qua những thành tích đạt được trường mầm non Vĩnh Phong luôn phấn đấu giữ vững danh hiệu và hoàn thành tốt mục tiêu giáo dục đề ra cho những năm sau:

6. Thông tin đại diện pháp luật

Họ về tên: Ngô Thị Thạo.

Chức vụ: Hiệu trưởng

Địa chỉ làm việc: Trường mầm non Vĩnh Phong - huyện Vĩnh Bảo - Hải Phòng..

Điện thoại: 0355388556.

Email: tngo66948@gmail.com

7. Tổ chức bộ máy

7.1. Quyết định thành lập:

Trường mầm non Vĩnh Phong tiền thân là trường Mầm non dân lập xã Vĩnh Phong, ngày 01 tháng 07 năm 2005 UBND huyện Vĩnh Bảo ra Quyết định số 820/QĐ-UBND đổi tên trường Mầm non dân lập xã Vĩnh Phong thành Trường Mầm non bán công xã Vĩnh Phong, ngày 02/3/2011 UBND thành phố Hải Phòng ra Quyết định số 282/QĐ-UBND đổi từ loại hình bán công sang trường công lập và từ đó trường mang tên trường Mầm non Vĩnh Phong.

Hiện nay, trường có 1 điểm trường, trung tâm tại thôn Quán Khái Trường có tư cách pháp nhân, có con dấu và tài khoản riêng.

7.2. Quyết định công nhận hội đồng trường, chủ tịch hội đồng trường và danh sách:

STT	Họ và tên	Chức vụ	Ghi chú
1	Ngô Thị Thạo	Hiệu trưởng	Chủ tịch
2	Hà Văn Vinh	Phó Chủ tịch UBND xã	Thành Viên
3	Nguyễn Thị Mai	Phó hiệu trưởng Chuyên môn	Thành viên

4	Ngô Thị Thu Phương	Khối trưởng khối 5 tuổi	Thư ký
5	Nguyễn Thị Hồng Gấm	Khối trưởng khối 4 tuổi	Thành viên
6	Bùi Thị Phong Nhã	Khối trưởng khối 3 tuổi	Thành viên
7	Hà Thị Việt	Khối trưởng khối Nhà trẻ	Thành viên
8	Nguyễn Thị Hiền	Ban đại diện CMTE	Thành viên

7.3. Quyết định điều động, bổ nhiệm, công nhận Hiệu trưởng, phó Hiệu trưởng:

- Quyết định số: 3580/QĐ-UBND ngày /6/2024 của Ủy ban nhân huyện Vĩnh Bảo về bổ nhiệm chức vụ Hiệu trưởng Trường Mầm non Vĩnh Phong đối với đ.c Ngô Thị Thạo

- Quyết định số: 4493/QĐ-UBND ngày /9/2024 của Ủy ban nhân dân huyện Vĩnh Bảo về việc điều động và bổ nhiệm chức vụ Phó Hiệu trưởng Trường mầm non Vĩnh Phong đối với đ.c Nguyễn Thị Mai.

7.4. Quy chế tổ chức và hoạt động của cơ sở giáo dục:

- Chịu trách nhiệm trước Chủ tịch UBND huyện Vĩnh Bảo, trưởng phòng Giáo dục và Đào tạo về mọi hoạt động của nhà trường về những công việc được phân công.

- Thực hiện đúng nguyên tắc tập trung dân chủ trong quản lý nhà trường, phát huy vai trò của từng cá nhân, phối hợp chặt chẽ với các cơ quan, tổ chức, đơn vị và địa phương trong tổ chức các hoạt động của nhà trường.

- Xây dựng kế hoạch và tổ chức thực hiện nhiệm vụ năm học đạt hiệu quả.

- Quản lý cán bộ, giáo viên, nhân viên; quản lý chuyên môn; phân công lao động, kiểm tra, đánh giá xếp loại giáo viên, nhân viên; thực hiện công tác khen thưởng, kỷ luật đối với giáo viên, nhân viên theo quy định của Nhà nước; quản lý hồ sơ tuyển dụng giáo viên, nhân viên.

- Quản lý trẻ và các hoạt động của trẻ do nhà trường tổ chức; xét duyệt kết quả đánh giá, xếp loại trẻ, ký xác nhận kết quả đánh giá trẻ định kỳ và đánh giá hoàn thành trẻ 5 tuổi; khen thưởng học sinh theo quy định.

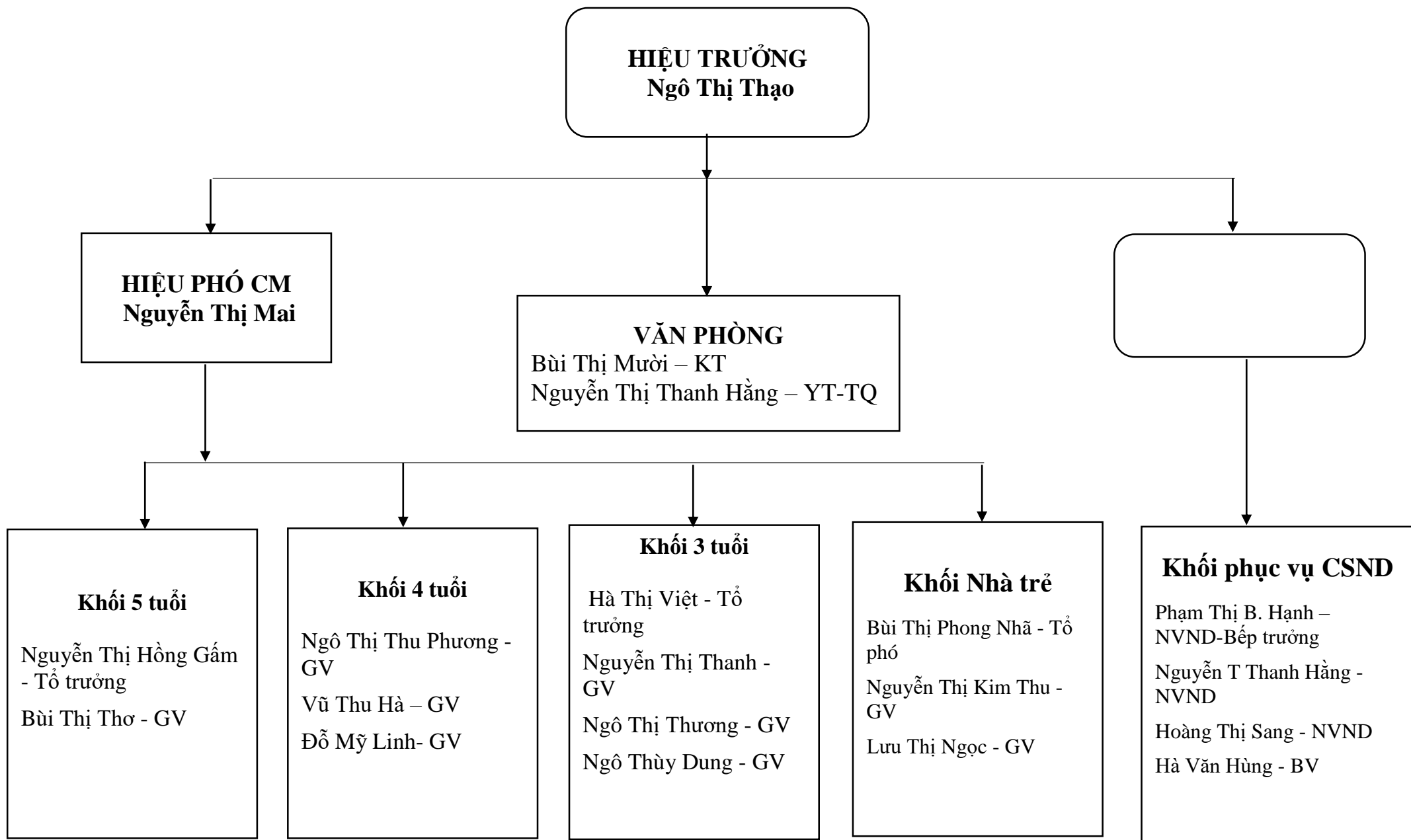
- Quản lý tài chính, tài sản của nhà trường.

- Thực hiện các chế độ chính sách của Nhà nước đối với cán bộ, giáo viên, nhân viên, trẻ; tổ chức thực hiện quy chế dân chủ trong hoạt động của nhà trường; thực hiện công tác xã hội hóa giáo dục của nhà trường.

- Thực hiện các nhiệm vụ do phòng Giáo dục và Đào tạo phân công, chịu trách nhiệm trước cấp trên và toàn bộ các hoạt động trong nhà trường.

- Sơ đồ bộ máy nhà trường:

SƠ ĐỒ CƠ CẤU, TỔ CHỨC NHÀ TRƯỜNG NĂM HỌC 2024-2025



HIỆU TRƯỞNG
Ngô Thị Thạo

HIỆU PHÓ CM
Nguyễn Thị Mai

VĂN PHÒNG
Bùi Thị Mươi – KT
Nguyễn Thị Thanh Hằng – YT-TQ

Khối 5 tuổi

Nguyễn Thị Hồng Gám
- Tổ trưởng
Bùi Thị Thơ - GV

Khối 4 tuổi

Ngô Thị Thu Phương -
GV
Vũ Thu Hà – GV
Đỗ Mỹ Linh- GV

Khối 3 tuổi

Hà Thị Việt - Tổ
trưởng
Nguyễn Thị Thanh -
GV
Ngô Thị Thương - GV
Ngô Thùy Dung - GV

Khối Nhà trẻ

Bùi Thị Phong Nhã - Tổ
phó
Nguyễn Thị Kim Thu -
GV
Lưu Thị Ngọc - GV

Khối phục vụ CSND

Phạm Thị B. Hạnh –
NVND-Bếp trưởng
Nguyễn T Thanh Hằng -
NVND
Hoàng Thị Sang - NVND
Hà Văn Hùng - BV

8. Các văn bản khác của cơ sở giáo dục:

8.1. Chiến lược phát triển:

6

8.2. Quy chế dân chủ:

- KH số 221/KH-MNVP ngày 05/10/2024 của trường MN Vĩnh Phong về KH thực hiện quy chế dân chủ trong trường học năm học 2024 - 2025

- QĐ số 223/QĐ-MNVP ngày 07/10/2024 của trường MN Vĩnh Phong về việc ban hành quy chế dân chủ trong nhà trường năm học 2024 - 2025.

8.3. Nghị quyết của hội đồng trường:

- Nghị quyết các cuộc họp của hội đồng trường về công tác tổ chức các hoạt động trong hè, công tác thu chi, công tác tuyển sinh...

8.4. Quy định về quản lý tài chính:

** Thực hiện đúng luật kế toán thống kê.*

- Các nguồn thu được cấp Ủy Chi bộ, Ban giám hiệu, hội đồng Nhà trường, Ban đại diện cha mẹ học sinh nhất trí, được cơ quan các cấp có thẩm quyền phê duyệt, đảm bảo đúng nguyên tắc tài chính, được cập nhật quyết toán công khai trước Hội đồng Nhà trường, Ban đại diện cha mẹ hs, đảm bảo nguyên tắc dân chủ.

- Các loại hồ sơ sổ sách được quản lý và lưu trữ một cách khoa học, chính xác.

** Đảm bảo chế độ chính sách cho CBGVNV và học sinh.*

- Đội ngũ CB-GV-NV được hưởng mọi chế độ chính sách của Nhà nước theo quy định hiện hành. Được Nhà trường thực hiện ký và hưởng các điều khoản trong hợp đồng lao động.

- CB-GV-NV - Đảm bảo chế độ lương và các khoản theo lương cho CB-GV- NV hợp đồng trường.

- Xây dựng quy chế chi tiêu các nguồn quỹ trong nhà trường, các nguồn quỹ chi chế độ cho người lao động được chi đúng, chi đủ.

- Thực hiện các chế độ chính sách cho học sinh theo Nghị định của Thủ tướng Chính phủ.

** Thực hiện xây dựng CSVC, công tác chuyên môn nhằm hoàn thành nhiệm vụ năm học.*

- Đảm bảo mua sắm bổ sung cơ sở vật chất của các lớp và phòng ban được thực hiện đầy đủ.

- Hàng năm các lớp được đầu tư kinh phí đảm bảo thực hiện tốt chương trình chăm sóc giáo dục.

** Thực hiện tốt công tác vận động tài trợ, bổ sung đầu tư trang thiết bị, cơ sở vật chất trong trường*

- Đảm bảo kế hoạch vận động tài trợ được triển khai theo đúng quy định.

- Kế hoạch được xây dựng trên tinh thần ủng hộ tự nguyện.

** Quản lý tài sản nhà trường*

- Tài sản trong nhà trường được lập sổ theo dõi và đánh giá hàng năm theo quy định.

- Đồ dùng đồ chơi, trang thiết bị được kiểm kê, đánh giá vào cuối năm học và cuối năm tài chính.

8.5. Quy chế nội bộ:

- Được xây dựng vào ngày đầu tiên của năm tài chính được thông qua trước sự nhất trí của hội đồng sư phạm nhà trường.

- Bản sửa đổi quy chế được điều chỉnh vào đầu năm học mới thông qua sự nhất trí của nhà trường.

II. THU-CHI TÀI CHÍNH:

Đơn vị: nghìn đồng

Stt	Nội dung	Thu	Chi	Tôn
I	Các khoản thu			
1	Ngân sách	2.224.148.000đồng		
2	Học phí thực hiện theo NQ54			
3	Các khoản thu khác(CSBT, trông trẻ ngoài giờ, Trang thiết bị CSBT, học hè, tiền ăn, TA)			
II	Các khoản chi			
1	- Chi tiền lương và thu nhập			
2	- Chi cơ sở vật chất và dịch vụ			
3	- Chi thi đua khen thưởng			
4	- Chi khác			
III	Chính sách về kết quả thực hiện về trợ cấp và miễn giảm học phí, học bổng			
IV	Tổng cộng			

1. Các khoản thu và mức thu trong năm học 2024-2025 và dự kiến cho năm học tiếp theo:

Đơn vị: nghìn đồng

Stt	Nội dung	2024-2025	2025-2026	2026-2027
1	Học phí thực hiện theo ND số 81 và NQ	0	0	0

	số 54			
2	Thu hộ chi hộ			
2.1	Tiền ăn-chất đốt nhiên liệu	25.000đ/1hs/1 ngày	25.000đ/1hs/1 ngày	27.000đ/1hs/1 ngày
2.2	Trang thiết bị phục vụ bán trú	- Học sinh năm đầu. 360.000/1hs/2kỳ - Học sinh năm tiếp theo 200.000/1hs/2kỳ	- Học sinh năm đầu. 360.000/1hs/2kỳ - Học sinh năm tiếp theo 200.000/1hs/2kỳ	- Học sinh năm đầu. 360.000/1hs/2kỳ - Học sinh năm tiếp theo 200.000/1hs/2kỳ
3	Thu theo thỏa thuận			
3.1	Chăm sóc bán trú	100.000đ/1hs/1tháng	110.000đ/1hs/1tháng	120.000đ/1hs/1tháng
3.2	Trông trẻ ngoài giờ hành chính	5.000đ/1hs/1giờ	7.000đ/1hs/1giờ	7.000đ/1hs/1giờ
4	Thu tự nguyện			
4.1	Học thứ 7	37.500đ/1hs/1ngày	40.000đ/1hs/1ngày	40.000đ/1hs/1ngày
4.2	Học tiếng Anh	220.000đ/1hs/1tháng	220.000đ/1hs/1tháng	220.000đ/1hs/1tháng

2. Chính sách đối với học sinh:

- Học sinh được miễn giảm học phí theo Nghị quyết số 54/2019/NQ-HĐND ngày 09/12/2019 của Hội đồng nhân dân thành phố về chính sách hỗ trợ học phí cho học sinh từ bậc học mầm non đến trung học phổ thông trên địa bàn thành phố Hải Phòng. Kế hoạch số 111/KH-UBND ngày 21/4/2020 của Ủy ban nhân dân thành phố Hải Phòng thực hiện Nghị quyết số 54/2019/NQ-HĐND ngày 09/12/2019 của Hội đồng nhân dân thành phố.

+ Năm học 2024-2025 nhà trường không thực hiện việc thu học phí hàng tháng của học sinh. Khi được cấp kinh phí hỗ trợ học phí, nhà trường chuyển ngay sang tài khoản tiền gửi tại kho bạc để hoạt động.

+ Thực hiện học phí 9 tháng/năm. Hàng năm nhà trường rà soát tổng hợp số lượng học sinh được cấp học phí 2lần/năm báo cáo lãnh đạo cấp trên phê duyệt.

- Chế độ miễn, giảm học phí, hỗ trợ chi phí học tập: Thực hiện theo quy định tại Nghị định số Nghị định số 81/2021/NĐ-CP ngày 27/8/2021 của Chính phủ Quy định về cơ chế thu, quản lý học phí đối với cơ sở giáo dục thuộc hệ thống giáo dục quốc dân và chính sách miễn, giảm học phí, hỗ trợ chi phí học tập; giá dịch vụ trong lĩnh vực giáo dục, đào tạo.

+ Đầu học kỳ I và học kỳ II hàng năm nhà trường gửi thông báo tới phụ huynh học sinh rà soát quy định hưởng chế độ miễn, giảm học phí, hỗ trợ chi phí học tập. Tổng hợp những cháu đủ điều kiện hưởng trình Phòng GD&ĐT quận phê duyệt đảm bảo quyền lợi đầy đủ cho học sinh.

+ Năm học 2024-2025 nhà trường không có học sinh thuộc diện miễn giảm theo Nghị định 81/2021/NĐ-CP.

+ Công khai minh bạch số trẻ đi học trên bảng công khai tài chính nhà trường.

III. ĐIỀU KIỆN ĐẢM BẢO CHẤT LƯỢNG HOẠT ĐỘNG GDMN:

1. Thông tin về đội ngũ:

a. Số lượng giáo viên, cán bộ quản lý và nhân viên.

Stt	Nội dung	Tổng số	Trình độ chuyên môn					
			TS	ThS	ĐH	CD	TC	Dưới TC
I	Cán bộ quản lý	02			02			
1	Hiệu trưởng	1			1			
2	Phó hiệu trưởng	1			1			
II	Giáo viên	12			12			
1	Nhà trẻ	3			3			
2	Mẫu giáo	9			9			
III	Nhân viên	5			01		3	1
1	Nhân viên KT	01			01			
2	Nhân viên VT-TQ	0			0		0	0
3	Nhân viên nấu ăn	3					3	0
4	Lao công, bảo vệ	1						1
	Tổng số	19			15	0	3	1

b. Số lượng, tỷ lệ giáo viên, cán bộ quản lý đạt chuẩn nghề nghiệp

Stt	Nội dung	Năm học 2023-2024	Năm học 2024-2025
1	Cán bộ quản lý	2	2
	Số lượng	2	2
	Tỷ lệ	100%	100%
2	Giáo viên	12	12
	Số lượng	12	12
	Tỷ lệ	100%	100%

c. Số lượng, tỷ lệ giáo viên, cán bộ quản lý và nhân viên hoàn thành bồi dưỡng hàng năm theo quy định.

Stt	Nội dung	Năm học 2023-2024	Năm học 2024-2025
1	Cán bộ quản lý	2	2
	Số lượng	2	2
	Tỷ lệ	100%	100%
2	Giáo viên	12	12
	Số lượng	12	12
	Tỷ lệ	100%	100%

2. Thông tin về cơ sở vật chất.

Stt	Nội dung	Năm học 2023 - 2024	Năm học 2024 - 2025	Yêu cầu theo quy định
1	Diện tích khu đất xây dựng	4.587,4m ²	4.587,4m ²	
	Điểm trường	1	1	
	Diện tích bình quân cho trẻ	38m ²	38m ²	
2	Số lượng, hạng mục thuộc các khối phòng			
2.1	Khối phòng nuôi dưỡng, chăm sóc trẻ			
	Phòng học (nuôi dạy chăm sóc trẻ)	7	7	
	Phòng vệ sinh	7	7	
	Phòng ngủ			
	Phòng khác	2	2	
2.2	Khối phòng phục vụ học tập			
	Thư viện	1	1	
	Phòng thể chất	1	1	
	Phòng đa chức năng (phòng nghệ thuật)	1	1	
2.3	Phòng tô chức ăn			
	Nhà bếp	1	1	
	Phòng khác	1	1	
2.4	Khối phòng hành chính, quản trị			
	Phòng hiệu trưởng	1	1	
	Phòng phó hiệu trưởng	1	1	
	Văn phòng trường	1	1	
	Phòng họp	1	1	

	Phòng hành chính quản trị	1 ¹¹	1	
	Phòng bảo vệ	1	1	
	Phòng Y tế	1	1	
	Phòng nhân viên	1	1	
	Phòng khác			
2.5	Khối công trình công cộng			
	Nhà xe giáo viên	2	2	
	Phòng khác			
	Số lượng thiết bị đồ dùng, đồ chơi hiện có	15 bộ	15 bộ	
	Số lượng đồ chơi ngoài trời	12	12	
	Tổng số thiết bị phục vụ giáo dục khác			
	Tivi	10	10	
	Nhạc cụ	20	20	
	Máy photo			
	Đầu video/ đầu đĩa	1	1	
	Máy tính văn phòng	4	4	

3. Thông tin về kết quả đánh giá và kiểm định chất lượng giáo dục.

3.1. Kết quả tự đánh giá chất lượng giáo dục của cơ sở: kế hoạch cải tiến chất lượng sau tự đánh giá.

Tiêu chuẩn Tiêu chí	Kết quả			
	Không đạt	Đạt		
		Mức 1	Mức 2	Mức 3
Tiêu chuẩn 1: Tổ chức và quản lý nhà trường				
Tiêu chí 1		X	X	X
Tiêu chí 2		X	X	-
Tiêu chí 3		X	X	X
Tiêu chí 4		X	X	X
Tiêu chí 5		X	X	X
Tiêu chí 6		X	X	X
Tiêu chí 7		X	X	-
Tiêu chí 8		X	X	-
Tiêu chí 9		X	X	-

Tiêu chí 10		X	X	-
Tiêu chuẩn 2: Cán bộ quản lý, giáo viên¹² và nhân viên				
Tiêu chí 1		X	X	X
Tiêu chí 2		X	X	X
Tiêu chí 3		X	X	X
Tiêu chuẩn 03: Cơ sở vật chất và trang thiết bị dạy học				
Tiêu chí 1		X	X	X
Tiêu chí 2	Chưa đạt	X	X	
Tiêu chí 3		X	X	X
Tiêu chí 4		X	X	X
Tiêu chí 5		X	X	X
Tiêu chí 6		X	X	-
Tiêu chuẩn 4: Quan hệ giữa nhà trường, gia đình và xã hội				
Tiêu chí 1		X	X	X
Tiêu chí 2		X	X	X
Tiêu chuẩn 5: Hoạt động và kết quả chăm sóc nuôi dưỡng và giáo dục trẻ				
Tiêu chí 1		X	X	X
Tiêu chí 2		X	X	X
Tiêu chí 3		X	X	X
Tiêu chí 4		X	X	X
Tổng		25	25	19

* **Kết luận:** Trường đạt kiểm định chất lượng giáo dục cấp độ 3

Mức đánh giá của trường Mầm non Vĩnh Phong: Mức 3 Căn cứ theo tiêu chuẩn chất lượng GD theo tiêu chuẩn đánh giá chất lượng GDMN được ban hành theo Thông tư số 19/2018/TT-BGDĐT ngày 22/8/2018 của Bộ trưởng Bộ GD&ĐT. Dựa trên kết quả tự đánh giá của nhà trường, trường Mầm non Vĩnh Phong – huyện Vĩnh Bảo tự đánh giá kiểm định chất lượng giáo dục cấp độ 3 và đạt chuẩn quốc gia Mức độ 2.

3.2. Kết quả đánh giá ngoài và công nhận đạt kiểm định chất lượng giáo dục; kế hoạch và kết quả thực hiện cải tiến chất lượng sau đánh giá ngoài trong 5 năm tiếp theo và hàng năm.

- Nhà trường đã được công nhận đạt kiểm định chất lượng giáo dục cấp độ 3 năm học 2023 – 2024.

IV. KẾ HOẠCH VÀ HOẠT ĐỘNG GIÁO DỤC MẦM NON

1. Thông tin về kế hoạch hoạt động giáo dục của cơ sở giáo dục trong năm học

STT	Nội dung	Nhà trẻ	Mẫu giáo
1	Chất lượng nuôi dưỡng chăm sóc giáo dục trẻ dự kiến đạt được.	* Cân nặng: - Kênh Bình thường: + Đầu năm đạt : 98%. + Cuối năm đạt: 99% - Kênh suy dinh dưỡng: + Đầu năm: 2% + Cuối năm còn: 1%.	* Cân nặng: - Kênh Bình thường: + Đầu năm đạt : 96 % . + Cuối năm đạt: 99% - Kênh suy dinh dưỡng: + Đầu năm: 4% - 5% + Cuối năm còn: 1%.

		<ul style="list-style-type: none"> * Chiều cao: - Kênh Bình thường: + Đầu năm đạt : 99%. + Cuối năm đạt: 100% - Kênh thấp còi: + Đầu năm: 1% + Cuối năm còn: 0% 	<ul style="list-style-type: none"> * Chiều cao: - Kênh Bình thường: + Đầu năm đạt : 97% + Cuối năm đạt: 99% - - Kênh thấp còi: + Đầu năm: 3% + Cuối năm còn: 1%
2	Chương trình giáo dục mầm non của nhà trường thực hiện	Chương trình giáo dục mầm non - Chương trình giáo dục nhà trẻ	Chương trình giáo dục mầm non - Chương trình giáo dục mẫu giáo
3	Kết quả đạt được trên trẻ theo các lĩnh vực phát triển.	<ul style="list-style-type: none"> * Phát triển thể chất: + Đầu năm đạt: 85%. + Cuối năm đạt 97% * Phát triển ngôn ngữ: + Đầu năm đạt 74% + Cuối năm đạt: 90% * Phát triển nhận thức: + Đầu năm đạt 70% + Cuối năm đạt: 95% * Phát triển tình cảm và kỹ năng xã hội: + Đầu năm đạt: 65 %. + Cuối năm đạt: 92% 	<ul style="list-style-type: none"> * Phát triển thể chất: + Đầu năm đạt: 85%. + Cuối năm đạt 97% * Phát triển ngôn ngữ: + Đầu năm đạt 76% + Cuối năm đạt: 95% * Phát triển nhận thức: + Đầu năm đạt 75% + Cuối năm đạt: 95% * Phát triển tình cảm và kỹ năng xã hội: + Đầu năm đạt: 80 %. + Cuối năm đạt: 95% * Phát triển thẩm mỹ + Đầu năm đạt: 70 % + Cuối năm đạt: 87%
4	Các hoạt động hỗ trợ chăm sóc giáo dục trẻ ở cơ sở giáo dục mầm non.	<ul style="list-style-type: none"> - Nhà trường tổ chức khám sức khỏe cho trẻ 1 lần/năm, cân đc cho trẻ 3 tháng 1 lần. - Tổ chức các ngày hội cho trẻ như: Khai giảng, Trung thu, Giáng sinh, chiến sĩ tí hon, tết thiếu nhi 1/6, Tết Nguyên đán - Tổ chức các hoạt động dã ngoại, trải nghiệm cho trẻ: Thăm di tích lịch sử Đình Quán Khái, thăm trường tiểu học Vĩnh Phong-Tiền Phong, nghĩa trang liệt sỹ 	

2. Thông tin về kết quả thực hiện nuôi dưỡng, chăm sóc, giáo dục trẻ em của năm học .

Stt	Nội dung	Tổng số trẻ em	Nhà trẻ			Mẫu giáo		
			3-12 tháng tuổi	13-24 tháng tuổi	25-36 tháng tuổi	3 - 4 tuổi	4 - 5 tuổi	5 - 6 tuổi
I	Tổng số trẻ em	122		8	22	29	32	31
1	Số trẻ em nhóm ghép							
2	Số trẻ em 1 buổi/ngày							
3	Số trẻ em 2 buổi/ngày	122		8	22	29	32	31
4	Số trẻ em khuyết tật học hòa nhập							
II	Số trẻ em được tổ chức ăn tại cơ sở	122		8	22	29	32	31
III	Số trẻ em được kiểm tra định kỳ sức khỏe	122		8	22	29	32	31
IV	Số trẻ em được theo dõi sức khỏe bằng biểu đồ tăng trưởng	122		8	22	29	32	31
V	Kết quả phát triển sức khỏe của trẻ em	122		8	22	29	32	31
1	Số trẻ cân nặng bình thường			7	20	26	30	29
2	Số trẻ suy dinh dưỡng thể nhẹ cân			01	2	2	1	2
3	Số trẻ có chiều cao bình thường			8	21	26	30	27
4	Số trẻ suy dinh dưỡng thể thấp còi			0	1	2	1	2
5	Số trẻ thừa cân béo phì			0	0	01	1	2
VI	Số trẻ em học các chương trình chăm sóc giáo dục	122		8	22	29	32	31
1	Chương trình giáo dục nhà trẻ			8	22			
2	Chương trình giáo dục mẫu giáo					29	32	31

**T.M NHÀ TRƯỞNG
HIỆU TRƯỞNG**

Ngô Thị Thạo

