

PHÒNG GIÁO DỤC VÀ ĐÀO TẠO HUYỆN THỦY NGUYÊN  
TRƯỜNG THCS LÂM ĐỘNG

**BÁO CÁO THƯỜNG NIÊN**  
**Năm 2024**

**I. THÔNG TIN CHUNG**

1. Tên cơ sở giáo dục: Trường THCS Lâm Động.
2. Địa chỉ trụ sở chính: Thôn Hàu, xã Lâm Động, huyện Thủy Nguyên, thành phố Hải Phòng. Điện thoại: 0369286669. Email: [thcs-lamdong@thuynghuyen.edu.vn](mailto:thcs-lamdong@thuynghuyen.edu.vn). Cổng thông tin điện tử: <https://thcslamdong.haiphong.edu.vn>.
3. Loại hình cơ sở giáo dục: Công lập. Cơ quan quản lý trực tiếp: Phòng Giáo dục và Đào tạo huyện Thủy Nguyên.
4. Sứ mạng, tầm nhìn, mục tiêu của cơ sở giáo dục:

4.1. Sứ mạng:

- Thực hiện Chương trình giáo dục phổ thông 2018, giúp học sinh phát triển hài hòa cả về phẩm chất chủ yếu (yêu nước, nhân ái, chăm chỉ, trung thực, trách nhiệm) và năng lực chung (tự chủ và tự học, giao tiếp và hợp tác, giải quyết vấn đề và sáng tạo, ) phù hợp với lứa tuổi.

- Đào tạo học sinh trở thành những công dân có trách nhiệm, tự tin, sáng tạo và có khả năng thích ứng với xã hội thay đổi nhanh chóng, đặc biệt là chuyển đổi số.

4.2. Tầm nhìn

- Trở thành ngôi trường trong top 10 trong huyện về chất lượng giáo dục, nơi học sinh được khuyến khích phát huy tối đa tiềm năng, năng lực cá nhân.

- Xây dựng một môi trường học tập hiện đại, thân thiện, nơi học sinh yêu thích việc học và phát triển toàn diện.

4.3. Mục tiêu

- Kết quả học tập xếp loại Tốt, Khá từ 80% trở lên.

- 100% học sinh có kết quả rèn luyện xếp loại Tốt, Khá.

- Đạt tỷ lệ học sinh lên lớp và tốt nghiệp 100%.

- Xây dựng các chương trình Hoạt động trải nghiệm, hướng nghiệp, ngoại khóa và kỹ năng sống nhằm phát triển toàn diện năng lực học sinh.

- Tăng cường ứng dụng công nghệ thông tin, chuyển đổi số vào quá trình giảng dạy và quản lý giáo dục.

5. Quá trình hình thành và phát triển của Nhà trường

Trường THCS Lâm Động được thành lập vào tháng 09 năm 1960 đến nay đã qua 04 lần đổi tên và 11 thế hệ thầy cô Hiệu trưởng.

- Từ năm 1960 đến năm 1965: Trường Phổ thông cấp II Lý Tự Trọng.

- Từ năm 1965 đến năm 1975: Trường Cấp II Lâm Động.

- Từ năm 1975 đến năm 1992: Trường Trung học cơ sở Lâm Động.



- Từ năm 1992 đến năm 1997: Trường Trung học cơ sở Lê Hồng Phong (liên xã).

- Từ năm 1997 đến nay: Trường Trung học cơ sở Lâm Động.

Năm đầu thành lập (tháng 09 năm 1960), trường mang tên trường Phổ thông cấp II Lý Tự Trọng, không mang tên đơn vị hành chính xã. Học sinh do huyện phân bổ gồm học sinh của 11 xã lân cận: 230 học sinh của 04 lớp (hai lớp 5; hai lớp 6, chưa có lớp 7).

Cơ sở vật chất khó khăn, thiếu thốn: chỉ có 03 phòng học nhà cấp 4, không có văn phòng, chỉ có 01 tủ gỗ để hồ sơ sổ sách.

Đội ngũ giáo viên: có 01 hiệu trưởng, 06 giáo viên, không có hiệu phó, không có văn thư, không có bảo vệ... Không có nhà tập thể của cán bộ giáo viên, tất cả sinh hoạt của các thầy cô đều nhờ vào nhà chùa và nhà dân.

Năm 1994, do yêu cầu ngày càng cao của công tác giáo dục và nhận thức, đánh giá đúng tầm quan trọng của nhà trường trong việc "Nâng cao dân trí, đào tạo nhân lực, bồi dưỡng nhân tài". Đảng ủy, Ủy ban nhân dân xã Lâm Động quyết định chuyển trường sang địa điểm mới hiện nay để xây dựng và hướng tới xây dựng trường chuẩn quốc gia.

Lâm Động là xã thuần nông, diện tích nhỏ: 3,8 km<sup>2</sup>, dân số ít: 5.000 người, kinh tế còn gặp nhiều khó khăn nhưng với quyết tâm của lãnh đạo địa phương, các ban ngành đoàn thể, các bậc phụ huynh, các thầy cô giáo và các em học sinh, trường đã được UBND thành phố công nhận trường chuẩn quốc gia năm 2005 - là một trong những trường được công nhận sớm trong khối Trung học cơ sở của huyện Thủy Nguyên. Lâm Động là xã đầu tiên trong huyện có 03 cấp học đạt chuẩn: Mầm non, Tiểu học và Trung học cơ sở. Vì thành tích này nên UBND xã đã được nhận bằng khen của UBND Thành phố Hải Phòng về công tác xã hội hoá giáo dục.

Hiện nay cơ sở vật chất của trường đã khang trang, ngày càng được hoàn thiện, cơ bản đủ các phòng chức năng, môi trường xanh sạch đẹp, an toàn để giáo dục học sinh phát triển toàn diện, tiến tới chuẩn quốc gia giai đoạn 2 vào những năm tới.

6. Thông tin người đại diện pháp luật

- Họ và tên: Cao Văn Hiếu.

- Chức vụ: Hiệu trưởng.

- Địa chỉ nơi làm việc: Trường THCS Lâm Động, thôn Hâu, xã Lâm Động, huyện Thủy Nguyên, thành phố Hải Phòng.

- Điện thoại: 0369286669.

- Email: [hieu30101969@gmail.com](mailto:hieu30101969@gmail.com).

7. Tổ chức bộ máy

a) Quyết định chia tách: Quyết định 299/QĐ-UB ngày 30/8/1997 của UBND huyện Thủy Nguyên, về việc giải thể và thành lập một số trường THCS huyện Thủy Nguyên năm học 1997 – 1998; theo Quyết định Trường THCS Lâm Động được thành lập khi giải thể Trường THCS Lê Hồng Phong.

b) Hội đồng trường

- Chưa có quyết định nhiệm kỳ 2022 – 2027.

- Danh sách Hội đồng trường:

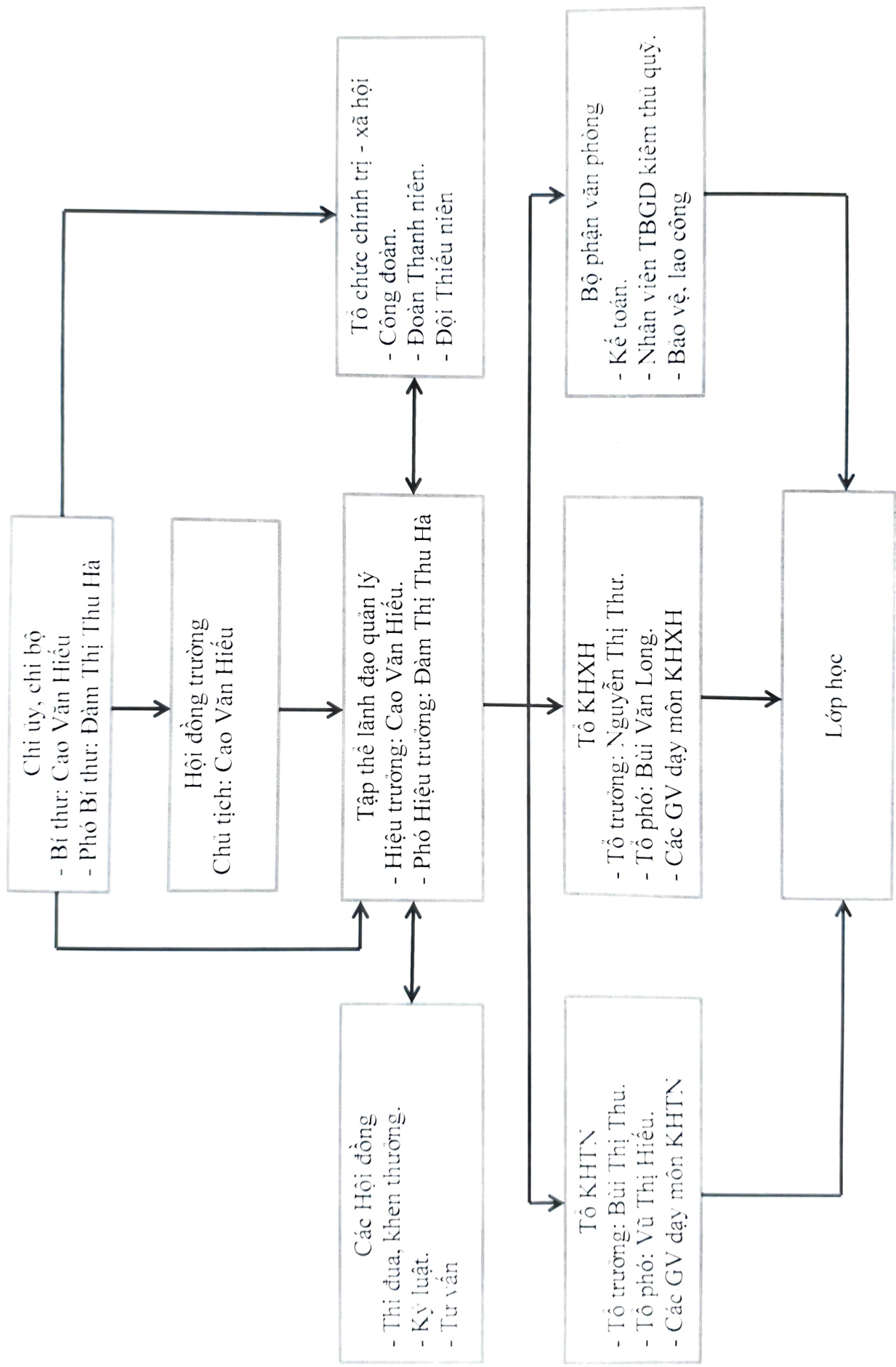
TT	Họ và tên	Chức vụ	Ghi chú
1.	Ông Cao Văn Hiếu	Bí thư Chi bộ; Hiệu trưởng	
2.	Bà Đàm Thị Thu Hà	Đại diện Cấp ủy	
3.	Ông Nguyễn Tiến Đại	Chủ tịch công đoàn	
4.	Bà Vũ Thị Kim Ngân	Bí thư Chi đoàn TN	
5.	Bà Bùi Thị Thu	Tổ trưởng tổ KHTN	
6.	Bà Nguyễn Thị Thu	Tổ trưởng tổ KHXX	
7.	Bà Nguyễn Thị Dinh	Tổ trưởng tổ Văn phòng	
8.	Vũ Thị Hiếu	Tổ phó tổ KHTN	
9.	Ông Phạm Đình Thịnh	Phó chủ tịch UBND xã Lâm Động	
10.	Hà Thị Tuyết	Ban đại diện CMHS	
11.	Phạm Tuệ Minh	Học sinh lớp 7A1 trường THCS Lâm Động.	

c) Quyết định

- Bổ nhiệm lại Hiệu trưởng: Quyết định số 2744/QĐ-UBND ngày 07/5/2020 của UBND huyện, về việc bổ nhiệm lại Hiệu trưởng Trường THCS Lâm Động.

- Bổ nhiệm lại Phó Hiệu trưởng: Quyết định số 14041/QĐ-UBND ngày 20/9/2022 của UBND huyện Thủy Nguyên, về việc điều động và bổ nhiệm cán bộ quản lý.

d) Quy chế làm việc của Ban giám hiệu (có văn bản kèm theo). Sơ đồ tổ chức bộ máy của Nhà trường:



- d) Quyết định chia tách và thành lập (có văn bản kèm theo).
- e) Phân công nhiệm vụ (có văn bản kèm theo)
8. Các văn bản khác của Nhà trường
- 8.1. Quy chế dân chủ (có văn bản kèm theo).
- 8.2. Nghị Quyết Hội đồng trường (có văn bản kèm theo).
- 8.3. Quy chế chi tiêu nội bộ (có văn bản kèm theo).
- 8.4. Bộ Quy tắc ứng xử (có văn bản kèm theo).

## II. ĐỘI NGŨ NHÀ GIÁO, CÁN BỘ QUẢN LÝ VÀ NHÂN VIÊN

Vị trí việc làm	Số lượng	Đạt chuẩn nghề nghiệp		Hoàn thành bồi dưỡng thường xuyên	
		Số lượng	Tỉ lệ	Số lượng	Tỉ lệ
Giáo viên	22 (tính cả 02 hợp đồng diện 111)	22	100%	22	100%
Cán bộ quản lý	02	02	100%	02	100%
Nhân viên	03 (tính cả bảo vệ)	03	100%	03	100%

## III. CƠ SỞ VẬT CHẤT

STT	Nội dung	Số lượng	Bình quân	So với quy định tối thiểu
a	Tổng diện tích đất toàn trường (m <sup>2</sup> )	4299	8,173/01HS	- 1,827
b	Khối phòng hành chính quản trị (phòng, khu)	06		Đủ
c	Khối phòng học tập (phòng)	18		Thiếu 01 KHTN, 01 phòng đa chức năng
d	Khối phòng hỗ trợ học tập (phòng)	05		Đủ
đ	Khối phụ trợ (phòng, khu)	06		Thiếu nhà kho
e	Khu sân chơi, thể dục, thể thao	02		Đủ
g	Khối phụ vụ sinh hoạt	0		Không tổ chức bán trú
h	Hạ tầng kỹ thuật	05		Đủ
i	Thiết bị dạy học			Đáp ứng khoảng 20% theo quy định của chương

				trình GDPT 2018
k	Danh mục sách giáo khoa; danh mục, số lượng xuất bản phẩm tham khảo			Có phụ lục đính kèm

#### IV. KIỂM ĐỊNH CHẤT LƯỢNG GIÁO DỤC

1. Kết quả tự đánh giá chất lượng giáo dục; kế hoạch cải tiến chất lượng sau tự đánh giá
  - 1.1. Kết quả tự đánh giá: Đạt kiểm định chất lượng mức độ 3.
  - 1.2. Kế hoạch cải tiến chất lượng sau tự đánh giá (có phụ lục đính kèm).
2. Kết quả đánh giá ngoài và đạt kiểm định chất lượng giáo dục; đạt chuẩn quốc gia
  - 2.1. Đạt kiểm định chất lượng giáo dục mức độ 3 năm 2017.
  - 2.2. Đạt chuẩn quốc gia mức độ 1 năm 2005.
  - 2.3. Kế hoạch và kết quả thực hiện cải tiến chất lượng: Đạt mục tiêu đề ra.
2. Thực hiện chương trình giáo dục của nước ngoài hoặc chương trình giáo dục tích hợp  
Không có.

#### V. KẾT QUẢ HOẠT ĐỘNG GIÁO DỤC

##### 1. Kết quả tuyển sinh vào lớp 6

- Tổng số HS tuyển được: 148.
- Biên chế thành 03 lớp; trong đó: Lớp 6A1 có 50 HS, lớp 6A2 có 50 HS, lớp 6A3 có 48 HS.

##### 2. Tình hình HS toàn trường

STT	Khối	Lớp	Tổng số HS	Số HS bình quân	Số HS học 02 buổi/ngày	Nữ		Dân tộc		Khuyết tật		Số HS chuyên đến, chuyên đi	
						SL	TL	SL	TL	SL	TL	SL	TL
1		TỔNG SỐ	507	42,25	0,00	264	52.1	1	0.2	3	0.6	1	1
2	06	Tổng khối 06	150	50,00	0,00	73	48.7			1	0.7	1	
3	07	Tổng khối 07	127	42,33	0,00	73	57.5			1	0.8	0	1
4	08	Tổng khối 08	125	41,66	0,00	67	53.6			1	0.8	0	0
5	09	Tổng khối 09	105	35,00	0,00	51	48.6	1	1.0			0	0

##### 3. Kết quả đánh giá học sinh theo quy định của Bộ Giáo dục và Đào tạo

###### 3.1. Hạnh kiểm/kết quả rèn luyện

S T T	Lớp	Tổng số HS	Nữ	HẠNH KIỂM/KẾT QUẢ RÈN LUYỆN											
				TỐT		KHÁ		T.BÌNH H/ĐẠT		YẾU/ C.ĐẠ T		Trên TB		KXL	
				SL	Tỉ lệ	SL	Tỉ lệ	S L	Ti lệ	S L	Ti lệ	SL	Tỉ lệ	S L	Ti lệ
1	TOÀN TRƯỜNG	507	264	486	95.86	21	4.14					507	100.00		
2	TỔNG KHỐI 6	150	73	145	96.67	5	3.33					150	100.00		
3	6A1	51	32	51	100.00							51	100.00		
4	6A2	51	22	48	94.12	3	5.88					51	100.00		
5	6A3	48	19	46	95.83	2	4.17					48	100.00		
6	TỔNG KHỐI 7	127	73	122	96.06	5	3.94					127	100.00		
7	7A1	45	29	42	93.33	3	6.67					45	100.00		
8	7A2	45	26	44	97.78	1	2.22					45	100.00		
9	7A3	37	18	36	97.30	1	2.70					37	100.00		
1 0	TỔNG KHỐI 8	125	67	115	92.00	10	8.00					125	100.00		
1 1	8A1	46	26	45	97.83	1	2.17					46	100.00		
1 2	8A2	40	23	38	95.00	2	5.00					40	100.00		
1 3	8A3	39	18	32	82.05	7	17.9 5					39	100.00		
1 4	TỔNG KHỐI 9	105	51	104	99.05	1	0.95					105	100.00		
1 5	9A1	41	26	41	100.00							41	100.00		
1 6	9A2	36	17	36	100.00							36	100.00		
1 7	9A3	28	8	27	96.43	1	3.57					28	100.00		

### 3.2. Học lực/kết quả học tập



STT	Lớp	Tổng số HS	Số Nữ	HỌC LỰC										DANH HIỆU					
				TỐT		KHẢ		L.BÌNH Đ		YẾU.C.Đ		Trên TB		KXL		HSG-HSXS		HSTT	
				SL	Ti lệ	SL	Ti lệ	SL	Ti lệ	SL	Ti lệ	SL	Ti lệ	SL	Ti lệ	SL	Ti lệ	SL	Ti lệ
1	TOÁN TRƯỞNG	507	264	180	35.50	232	45.76	92	18.15	3	0.59	504	99.41			178	35.11	40	7.89
2	TỔNG KHỐI 6	150	73	51	34.00	67	44.67	31	20.67	1	0.67	149	99.33			51	34.00		
3	6A1	51	32	37	72.55	14	27.45					51	100.00			37	72.55		
4	6A2	51	22	13	25.49	32	62.75	6	11.76			51	100.00			13	25.49		
5	6A3	48	19	1	2.08	21	43.75	25	52.08	1	2.08	47	97.92			1	2.08		
6	TỔNG KHỐI 7	127	73	35	27.56	68	53.54	24	18.90			127	100.00			33	25.98		
7	7A1	45	29	29	64.44	16	35.56					45	100.00			27	60.00		
8	7A2	45	26	6	13.33	32	71.11	7	15.56			45	100.00			6	13.33		
9	7A3	37	18			20	54.05	17	45.95			37	100.00						
10	TỔNG KHỐI 8	125	67	46	36.80	57	45.60	20	16.00	2	1.60	123	98.40			46	36.80		
11	8A1	46	26	38	82.61	7	15.22	1	2.17			46	100.00			38	82.61		
12	8A2	40	23	8	20.00	31	77.50	1	2.50			40	100.00			8	20.00		
13	8A3	39	18			19	48.72	18	46.15	2	5.13	37	94.87						
14	TỔNG KHỐI 9	105	51	48	45.71	40	38.10	17	16.19			105	100.00			48	45.71	40	38.10
15	9A1	41	26	36	87.80	5	12.20					41	100.00			36	87.80	5	12.20
16	9A2	36	17	12	33.33	22	61.11	2	5.56			36	100.00			12	33.33	22	61.11
17	9A3	28	8			13	46.43	15	53.57			28	100.00					13	46.43

Sau rèn luyện trong hè 2024, 03 học sinh có kết quả học tập chưa đạt, được kiểm tra, đánh giá lại đều được lên lớp; như vậy  $402/402 = 100\%$  học sinh được lên lớp.

### 3. Số lượng học sinh được công nhận hoàn thành chương trình, được cấp bằng tốt nghiệp

-  $105/105 = 100\%$  học sinh khối 9 được công nhận tốt nghiệp THCS năm học 2023 - 2024.

- Số lượng học sinh trúng tuyển vào các cơ sở nghề nghiệp:  $1/105 = 0,95\%$  số học sinh lớp 9 của Nhà trường.

## VI. KẾT QUẢ TÀI CHÍNH

### A. Quỹ ngân sách:

Căn cứ vào Quyết định số 10910/QĐ-UBND ngày 18/12/2023; quyết định số 7603/QĐ-UBND ngày 28/06/2023 về việc cấp kinh phí cho các trường công lập

- Năm 2024 trường đã được cấp kinh phí: 4.612.000.000 đồng.

- Chi 09 tháng: 3.587.148.237 đồng.

- Dự toán còn trên tài khoản kho bạc là 1.024.851.763 để chi lương và các hoạt động trong quý IV/2024

### B. Quỹ ngoài ngân sách:

#### 1. Quỹ học phí:

Căn cứ vào Nghị quyết số 54/2019/NQ-HDND ngày 09/12/2019 về chính sách hỗ trợ học phí cho học sinh từ bậc mầm non đến trung học phổ thông trên địa bàn thành phố HP năm học 2023-2024

1.1. Số tiền hỗ trợ: 283.712.000<sup>d</sup> (mức hỗ trợ: 62.000d/hs/tháng)

DVT: đồng

STT	Mục chi	Số tiền
	Dư năm trước chuyển sang: 0.d	

1	Chi mua sắm đồ dùng phục vụ chuyên môn	44.863.200
2	Chi lương	70.828.800
3	Chi thường	10.850.000
	<b>Số dư</b>	<b>157.170.000</b>

**Số dư trên dự trù dùng để chi lương quý IV/2024, nếu còn chi mua sắm, sửa chữa.**

## 2. Quỹ Dạy thêm – Học thêm

Căn cứ vào QĐ 2050/2012/QĐ-UBND ngày 22/11/2012 ban hành quy định về DT-HT trên địa bàn tp Hải Phòng; Nghị quyết 02 ngày 20/7/2022, HDLS số 03 ngày 26/9/2022; Nghị quyết 08/2023/NQ-HĐND ngày 08/12/2023 của HĐND thành phố Hải Phòng

2.1. Thu: 1.270.976.000<sup>d</sup> (mức thu 8.500<sup>d</sup>/tiết)

2.2. Chi:

*DVT: đồng*

STT	Nội dung chi	Số tiền
1.	Chi hoạt động giảng dạy và công tác chủ nhiệm 70%	889.683.200
2.	Chi quản lý chuyên môn và quản lý quỹ 15%	190.646.400
3.	Chi phúc lợi xã hội 6%	75.400.000
4.	Chi cơ sở vật chất 9%	43.560.494
<b>Cộng</b>		<b>1.199.290.094</b>

2.3. Số dư: 71.685.906 đồng.

Dùng để lắp điều hòa phòng hội trường và sửa chữa bàn ghế, quạt, cửa các phòng học, sửa nền gạch 1 số phòng học bị hỏng dột.

## 3. Quỹ Vòng tay bè bạn (Quỹ đội)

Căn cứ vào hướng dẫn số 25/HD-ĐTN ngày 04/11/2021 về xây dựng quỹ “vòng tay bè bạn” trong trường học

3.1. Thu: 30.680.000<sup>d</sup> (mức thu: 50.000<sup>d</sup>/hs/năm)

3.2. Chi nộp Huyện đoàn: 3.837.000 đồng.

3.3. Chi các hoạt động Đoàn Đội: 26.843.000 đồng.

3.4. Dư: 0 đồng.

## 4. Kinh phí đặt báo đội:

Căn cứ Công văn số 692 /CV-HĐD ngày 30/11/2021 về việc tiếp tục triển khai thực hiện phong trào đọc và làm theo báo đội trong nhà trường (Do GVCN và TPT Đội thực hiện theo Hướng dẫn của Huyện Đoàn. Nhà trường kiểm soát thu, chi)

4.1. Thu: 9.960.000 đồng.

4.2. Chi đặt báo 02 kỳ: 9.960.000 đồng.

4.3. Dư: 0 đồng.

## 5. Xe đạp:

Căn cứ Nghị quyết 02-NQ-HĐND ngày 20/7/2022, Nghị quyết 08/2023/NQ-HĐND ngày 08/12/2023 của HĐND tp Hải Phòng

Dư năm trước chuyển sang: 9.594.900 đồng.

5.1. Thu: 87.287.500 đồng (mức thu: 25.000 đồng/HIS/tháng).

5.2. Chi

- Chi hỗ trợ trông xe: 52.000.000 đồng.

- Nộp thuế GTGT + thuế TNDN 10% = 8.728.750

- Nộp thuế môn bài: 1.000.000 đồng.

5.3. Dư: 35.153.650 đồng, dự kiến dùng để sửa chữa, tu bổ nhà xe.

## VII. KẾT QUẢ THỰC HIỆN CÁC NHIỆM VỤ TRỌNG TÂM KHÁC

Lâm Động, ngày 04 tháng 10 năm 2024

Thủ trưởng đơn vị



HIỆU TRƯỞNG

*Cao Văn Hiếu*