





KHỞI ĐỘNG

RUNG CHUÔNG



VÀNG



Chuyển phân số thập phân
thành số thập phân:

$$\frac{38}{10}$$

A. 8,3

B. 3,18

C. 3,08

D. 3,8





Chuyển phân số thập phân thành số thập phân:

$$\frac{225}{100}$$

Chuyển phân số thập phân thành số thập phân:

A. $2, \frac{225}{100}$

Chuyển phân số thập phân thành số thập phân:

B. $2, \frac{55}{100}$

Chuyển phân số thập phân thành số thập phân:

C. $2, \frac{45}{100}$

Chuyển phân số thập phân thành số thập phân:

D. $2, \frac{05}{100}$





Viết số thập phân sau:
Không phẩy năm trăm mười lăm


A. 0,155

B. 0,551

C. 0,515

D. 0,15





Trận mưa đêm qua đã khiến cây cầu bắc qua sông bị sập. Các bạn hãy cùng chúng mình vượt qua các thử thách để giúp xây lại cây cầu nhé!

So sánh

Toán



CÁC SỐ THẬP PHÂN



Thiết kế: Hương Thảo – Zalo 0972.115.126.

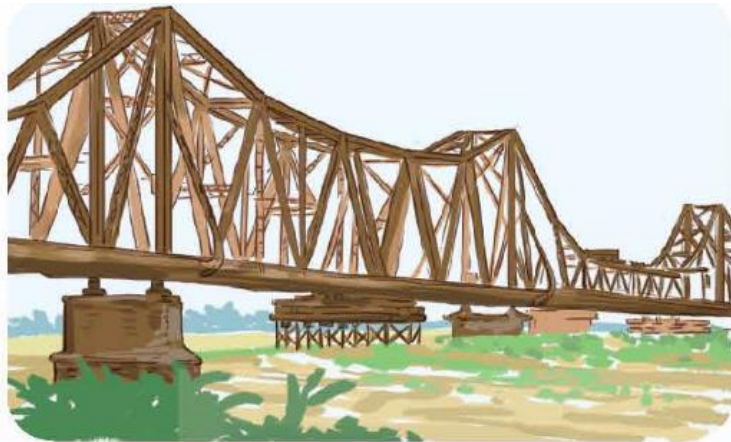
Yêu cầu cần đạt



-  **Nhận biết được cách so sánh và so sánh được các số thập phân.**
-  **Vận dụng được việc so sánh các số thập phân để giải quyết tình huống thực tế.**



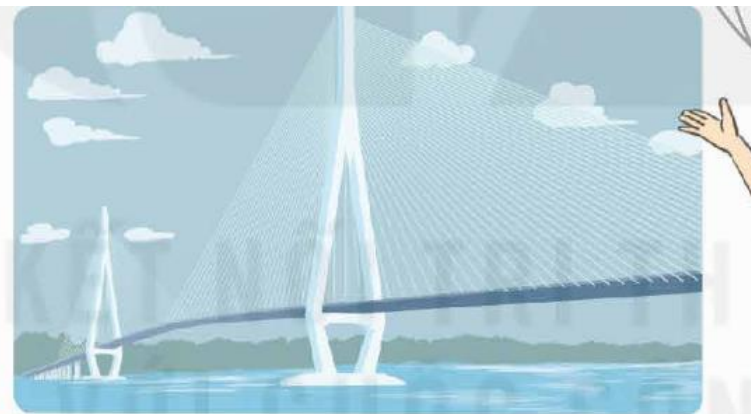
KHÁM PHÁ



Cầu Long Biên (Hà Nội): 2,29 km
(Nguồn: vietnamdiscovery.com)



Cầu An Đông (Ninh Thuận): 3,5 km
(Nguồn: baoninhthuan.com.vn)

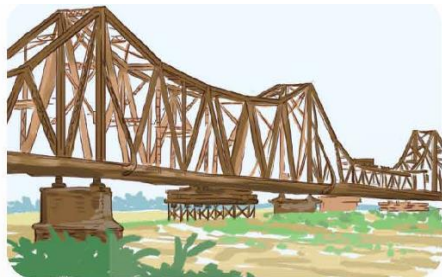


Cầu Cần Thơ (Tây Nam Bộ): 2,75 km
(Nguồn: canthotourism.vn)

Quan sát hình ảnh 3 cây cầu, cho ta thấy được những gì?



a)



Đây là chiều dài ba cây cầu ở ba miền đất nước ta đấy!

An Đông (Ninh Thuận): 3,5 km
Nguồn: baoninhthuan.com.vn

Làm thế nào để biết trong ba cây cầu đó, cây cầu nào dài nhất nhỉ?



Ta cần so sánh các số thập phân là số đo chiều dài các cây cầu.





- Ta có: $3,5 \text{ km} = 3 \text{ 500 m}$
 $2,75 \text{ km} = 2 \text{ 750 m}$.
- Vì $3 \text{ 500 m} > 2 \text{ 750 m}$ nên ta có: $3,5 \text{ km} > 2,75 \text{ km}$. Vậy:

$3,5 > 2,75$ (phần nguyên có $3 > 2$).



Trong hai số thập phân có phần nguyên khác nhau, số thập phân nào có phần nguyên lớn hơn thì số đó lớn hơn.



- Ta có: $2,75 \text{ km} = 2\ 750 \text{ m}$;
 $2,29 \text{ km} = 2\ 290 \text{ m}$.
- Vì $2\ 750 \text{ m} > 2\ 290 \text{ m}$ nên ta có: $2,75 \text{ km} > 2,29 \text{ km}$. Vậy:

$2,75 > 2,29$ (phần nguyên bằng nhau, hàng phần mười có $7 > 2$).



Trong hai số thập phân có phần nguyên bằng nhau, số thập phân nào có hàng phần mười lớn hơn thì số đó lớn hơn.

b)

Muốn so sánh hai số thập phân, ta có thể làm như sau:

- Nếu phần nguyên của hai số đó khác nhau thì số thập phân nào có phần nguyên lớn hơn thì số đó lớn hơn.
- Nếu phần nguyên của hai số đó bằng nhau thì so sánh phần thập phân, lần lượt từ hàng phần mười, hàng phần trăm, hàng phần nghìn,...; đến một hàng nào đó, số thập phân có chữ số ở hàng tương ứng lớn hơn thì số đó lớn hơn.
- Nếu phần nguyên và phần thập phân của hai số thập phân bằng nhau thì hai số đó bằng nhau.



Ví dụ:

$2001,2 > 1999,7$ (vì $2001 > 1999$)

$78,469 < 78,5$ (vì phần nguyên bằng nhau, ở hàng phần mười có $4 < 5$)

$630,72 > 630,70$ (vì phần nguyên bằng nhau, hàng phần mười bằng nhau, ở hàng phần trăm có $2 > 0$)







HOẠT ĐỘNG

1 So sánh hai số thập phân.

a) $3\underline{7},29$ và $3\underline{6},92$

$$37,29 > 36,92$$

b) $135,7\underline{4}$ và $135,7\underline{5}$

$$135,74 < 135,75$$

c) $89,215$ và $89,215$

$$89,215 = 89,215$$





2

Sắp xếp các số 3,604; 2,875; 2,857; 3,106 theo thứ tự từ bé đến lớn.

Ta có: $2,857 < 2,875 < 3,106 < 3,604$.

Vậy các số được sắp xếp theo thứ tự từ bé đến lớn là:

2,857; 2,875; 3,106; 3,604.





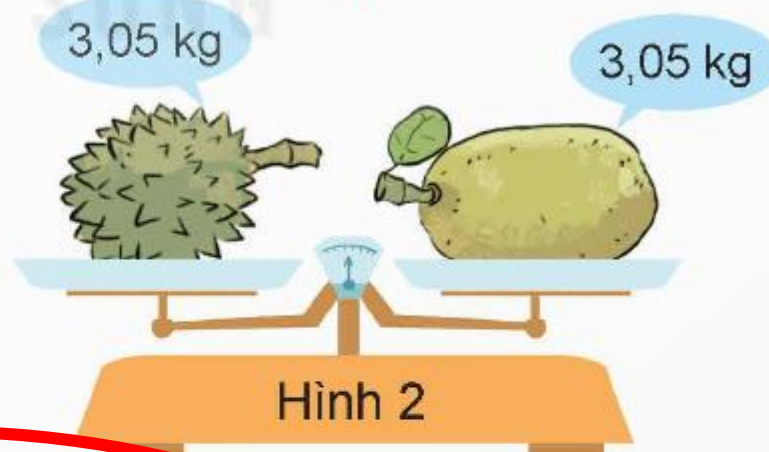
3 Chọn câu trả lời đúng.

Trong ba chiếc cân như hình dưới đây, có một chiếc cân bị sai.

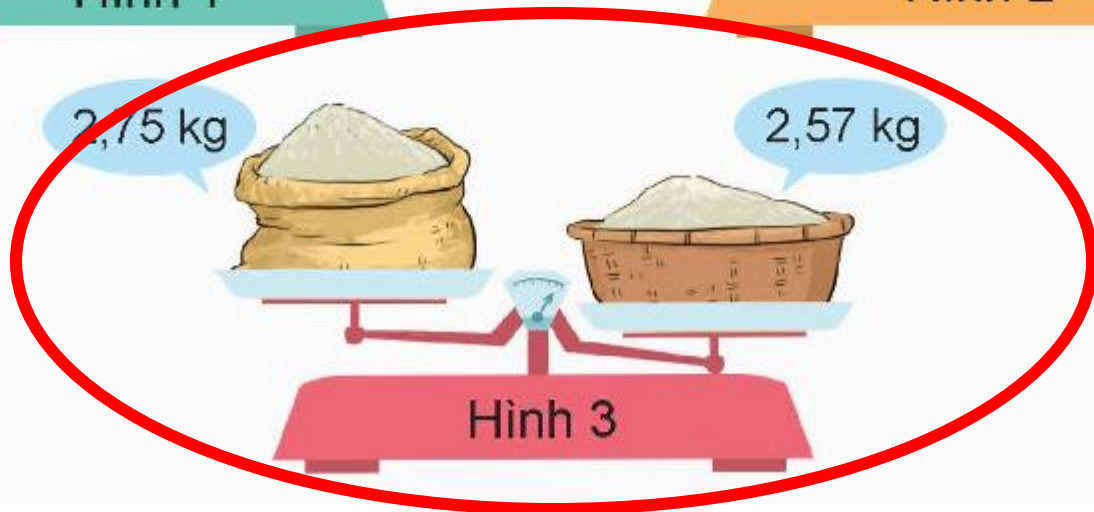
A. Hình 1



B. Hình 2



C. Hình 3



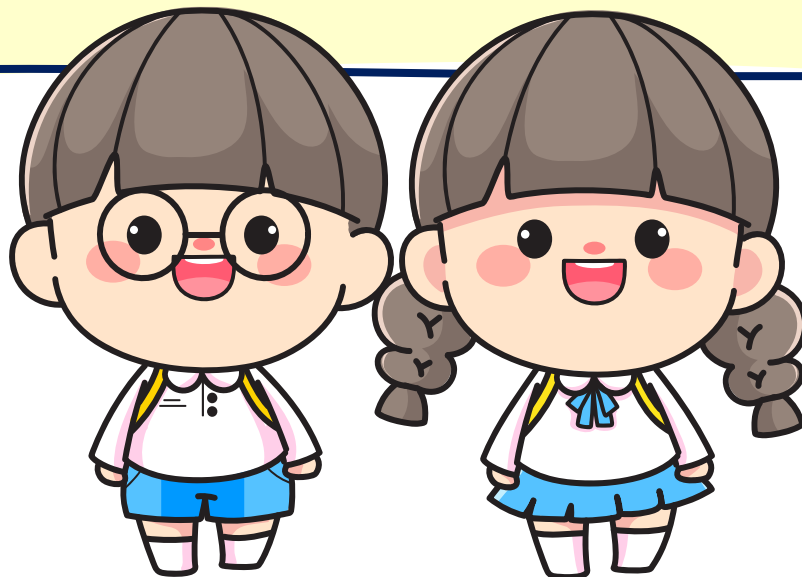
- Ta có $2,75 \text{ kg} > 2,57 \text{ kg}$ nhưng đĩa cân ở bên phải thấp hơn đĩa cân bên trái.
- Vậy chiếc cân ở hình 3 sai.





VĂN
DỤNG

**Em hãy nhắc lại các so
sánh các số thập phân**



So sánh số thập phân

So sánh phần
nguyên trước



So sánh phần
thập phân sau

So sánh phần mười

So sánh phần trăm

So sánh phần nghìn

...

**Cảm ơn các bạn đã giúp
chúng mình xây cầu nhé**

