

UBND PHƯỜNG THIÊN HƯƠNG
TRƯỜNG THCS LÂM ĐỘNG

BÁO CÁO THƯỜNG NIÊN
Năm 2025

I. THÔNG TIN CHUNG

1. Tên cơ sở giáo dục: Trường THCS Lâm Động.
2. Địa chỉ trụ sở chính: Tổ dân phố Lâm Động 4, phường Thiên Hương, thành phố Hải Phòng. Điện thoại: 0369286669. Email: thcs-lamdong@thuynghuyen.edu.vn. Cổng thông tin điện tử: <https://thcslamdong.haiphong.edu.vn>.
3. Loại hình cơ sở giáo dục: Công lập. Cơ quan quản lý trực tiếp: UBND phường Thiên Hương.
4. Sứ mạng, tầm nhìn, mục tiêu của cơ sở giáo dục:

4.1. Sứ mạng:

- Thực hiện Chương trình giáo dục phổ thông 2018, giúp học sinh phát triển hài hòa cả về phẩm chất chủ yếu (yêu nước, nhân ái, chăm chỉ, trung thực, trách nhiệm) và năng lực chung (tự chủ và tự học, giao tiếp và hợp tác, giải quyết vấn đề và sáng tạo,) phù hợp với lứa tuổi.
- Đào tạo học sinh trở thành những công dân có trách nhiệm, tự tin, sáng tạo và có khả năng thích ứng với xã hội thay đổi nhanh chóng, đặc biệt là chuyển đổi số.

4.2. Tầm nhìn

- Trở thành ngôi trường trong top 10 trong huyện về chất lượng giáo dục, nơi học sinh được khuyến khích phát huy tối đa tiềm năng, năng lực cá nhân.
- Xây dựng một môi trường học tập hiện đại, thân thiện, nơi học sinh yêu thích việc học và phát triển toàn diện.

4.3. Mục tiêu

- Kết quả học tập xếp loại Tốt, Khá từ 80% trở lên.
- 100% học sinh có kết quả rèn luyện xếp loại Tốt, Khá.
- Đạt tỷ lệ học sinh lên lớp và tốt nghiệp 100%.
- Xây dựng các chương trình Hoạt động trải nghiệm, hướng nghiệp, ngoại khóa và kỹ năng sống nhằm phát triển toàn diện năng lực học sinh.
- Tăng cường ứng dụng công nghệ thông tin, chuyển đổi số vào quá trình giảng dạy và quản lý giáo dục.

5. Quá trình hình thành và phát triển của Nhà trường

Trường THCS Lâm Động được thành lập vào tháng 09 năm 1960 đến nay đã qua 04 lần đổi tên và 11 thế hệ thầy cô Hiệu trưởng.

- Từ năm 1960 đến năm 1965: Trường Phổ thông cấp II Lý Tự Trọng.
- Từ năm 1965 đến năm 1975: Trường Cấp II Lâm Động.
- Từ năm 1975 đến năm 1992: Trường Trung học cơ sở Lâm Động.

- Từ năm 1992 đến năm 1997: Tr- ờng Trung học cơ sở Lê Hồng Phong (liên xã).

- Từ năm 1997 đến nay: Tr- ờng Trung học cơ sở Lâm Động.

Năm đầu thành lập (tháng 09 năm 1960), tr- ờng mang tên tr- ờng Phổ thông cấp II Lý Tự Trọng, không mang tên đơn vị hành chính xã. Học sinh do huyện phân bổ gồm học sinh của 11 xã lân cận: 230 học sinh của 04 lớp (hai lớp 5; hai lớp 6, ch- a có lớp 7).

Cơ sở vật chất khó khăn, thiếu thốn: chỉ có 03 phòng học nhà cấp 4, không có văn phòng, chỉ có 01 tủ gỗ để hồ sơ sổ sách.

Đội ngũ giáo viên: có 01 hiệu tr- ờng, 06 giáo viên, không có hiệu phó, không có văn th- , không có bảo vệ... Không có nhà tập thể của cán bộ giáo viên, tất cả sinh hoạt của các thầy cô đều nhờ vào nhà chùa và nhà dân.

Năm 1994, do yêu cầu ngày càng cao của công tác giáo dục và nhận thức, đánh giá đúng tầm quan trọng của nhà tr- ờng trong việc “Nâng cao dân trí, đào tạo nhân lực, bồi d- ỡng nhân tài”. Đảng ủy, Ủy ban nhân dân xã Lâm Động quyết định chuyển tr- ờng sang địa điểm mới hiện nay để xây dựng và h- ớng tới xây dựng tr- ờng chuẩn quốc gia.

Lâm Động là xã thuần nông, diện tích nhỏ: 3,8 km², dân số ít: 5.000 ng- ời, kinh tế còn gặp nhiều khó khăn nh- ng với quyết tâm của lãnh đạo địa ph- ờng, các ban ngành đoàn thể, các bậc phụ huynh, các thầy cô giáo và các em học sinh, tr- ờng đã đ- ợc UBND thành phố công nhận tr- ờng chuẩn quốc gia năm 2005 - là một trong những tr- ờng đ- ợc công nhận sớm trong khối Trung học cơ sở của huyện Thủy Nguyên. Lâm Động là xã đầu tiên trong huyện có 03 cấp học đạt chuẩn: Mầm non, Tiểu học và Trung học cơ sở. Vì thành tích này nên UBND xã đã đ- ợc nhận bằng khen của UBND Thành phố Hải Phòng về công tác xã hội hoá giáo dục.

Hiện nay cơ sở vật chất của tr- ờng đã khang trang, ngày càng đ- ợc hoàn thiện, cơ bản đủ các phòng chức năng, môi tr- ờng xanh sạch đẹp, an toàn để giáo dục học sinh phát triển toàn diện, tiến tới chuẩn quốc gia giai đoạn 2 vào những năm tới.

6. Thông tin người đại diện pháp luật

- Họ và tên: Cao Văn Hiếu.

- Chức vụ: Hiệu trưởng.

- Địa chỉ nơi làm việc: Trường THCS Lâm Động, tổ dân phố Lâm Động 4, phường Thiên Hương, thành phố Hải Phòng.

- Điện thoại: 0369286669.

- Email: hieu30101969@gmail.com.

7. Tổ chức bộ máy

a) Quyết định chia tách:

- Quyết định 299/QĐ-UB ngày 30/8/1997 của UBND huyện Thủy Nguyên, về việc giải thể và thành lập một số trường THCS huyện Thủy Nguyên năm học 1997 – 1998; theo Quyết định Trường THCS Lâm Động được thành lập khi giải thể Trường THCS Lê Hồng Phong.

- Quyết định số 63/QĐ-UBND ngày 01/7/2025 của UBND phường Thiên Hương, về việc tiếp nhận trường THCS Lâm Động về trực thuộc UBND phường Thiên Hương.

b) Hội đồng trường

- Đang chờ hướng dẫn mới.

- Danh sách Hội đồng trường hiện tại:

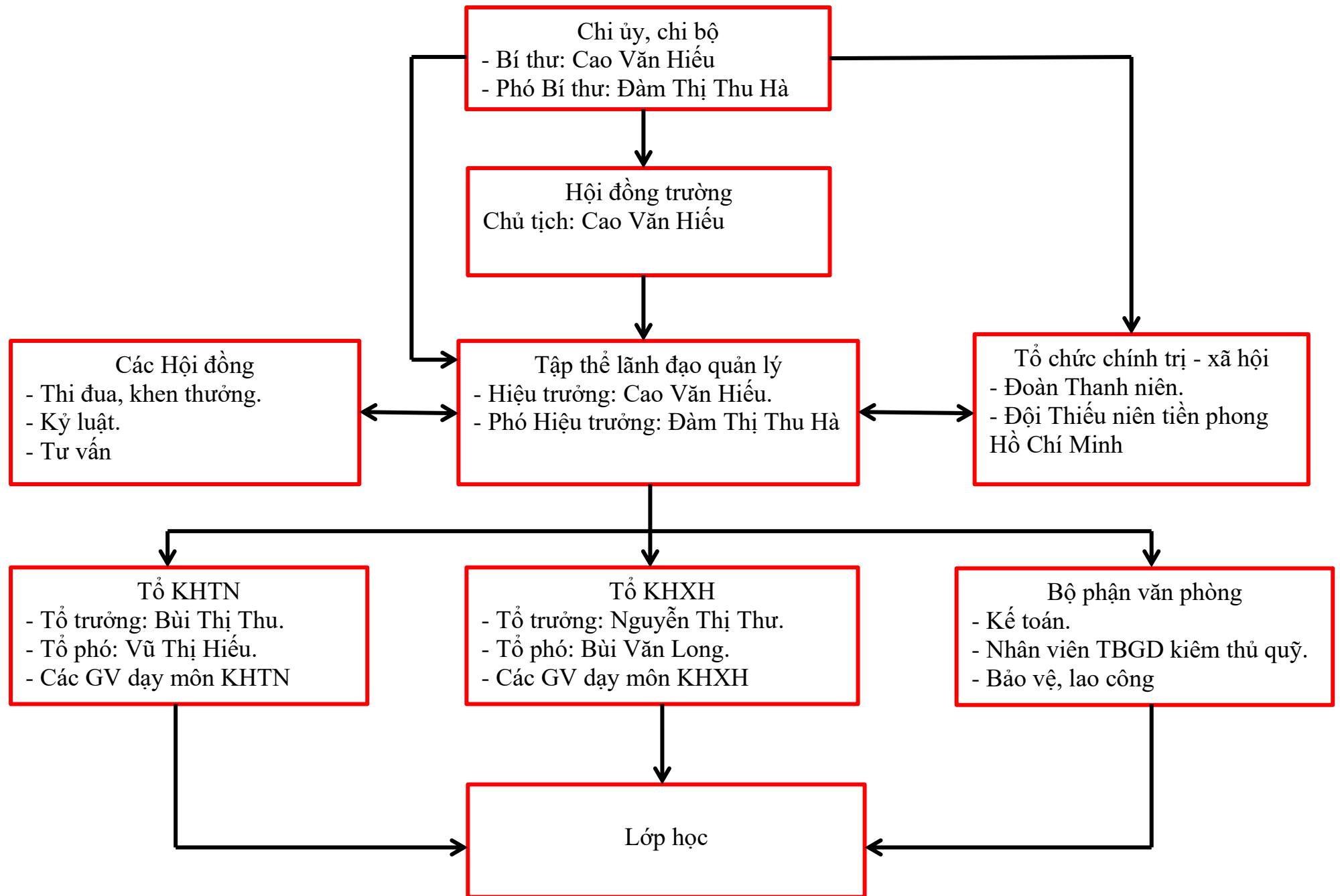
TT	Họ và tên	Chức vụ	Ghi chú
1.	Ông Cao Văn Hiếu	Bí thư Chi bộ; Hiệu trưởng	
2.	Bà Đàm Thị Thu Hà	Đại diện Cấp ủy	
3.	Ông Nguyễn Tiến Đại	Giáo viên	
4.	Bà Vũ Thị Kim Ngân	Bí thư Chi đoàn TN	
5.	Bà Bùi Thị Thu	Tổ trưởng tổ KHTN	
6.	Bà Nguyễn Thị Thu	Tổ trưởng tổ KHXX	
7.	Bà Nguyễn Thị Dinh	Nhân viên	
8.	Vũ Thị Hiếu	Tổ phó tổ KHTN	
9.	Ông Phạm Đình Thịnh		Đã nghỉ công tác
10.	Hà Thị Tuyết	Ban đại diện CMHS	Thôi làm thành viên Ban ĐDCMHS
11.	Phạm Tuệ Minh	Học sinh lớp 9A1 trường THCS Lâm Động.	

c) Quyết định

- Bổ nhiệm lại Hiệu trưởng: Quyết định số 2744/QĐ-UBND ngày 07/5/2020 của UBND huyện, về việc bổ nhiệm lại Hiệu trưởng Trường THCS Lâm Động; Quyết định số 3600/QĐ-UBND ngày 29/4/2025, về việc bổ nhiệm lại chức vụ Hiệu trưởng Trường THCS Lâm Động; Quyết định 611/QĐ-UBND ngày 28/8/2025 của UBND phường Thiên Hương, về việc bổ nhiệm viên chức quản lý.

- Bổ nhiệm lại Phó Hiệu trưởng: Quyết định số 14041/QĐ-UBND ngày 20/9/2022 của UBND huyện Thủy Nguyên, về việc điều động và bổ nhiệm cán bộ quản lý; Quyết định số 612/QĐ-UBND ngày 28/8/2025 của UBND phường Thiên Hương, về việc bổ nhiệm viên chức quản lý.

d) Quy chế làm việc của Ban giám hiệu (có văn bản kèm theo). Sơ đồ tổ chức bộ máy của Nhà trường:



đ) Quyết định chia tách và thành lập (có văn bản kèm theo).

e) Phân công nhiệm vụ (có văn bản kèm theo)

8. Các văn bản khác của Nhà trường

8.1. Quy chế dân chủ (có văn bản kèm theo).

8.2. Nghị Quyết Hội đồng trường (có văn bản kèm theo).

8.3. Quy chế chi tiêu nội bộ (có văn bản kèm theo).

8.4. Bộ Quy tắc ứng xử (có văn bản kèm theo).

II. ĐỘI NGŨ NHÀ GIÁO, CÁN BỘ QUẢN LÝ VÀ NHÂN VIÊN

Vị trí việc làm	Số lượng	Đạt chuẩn nghề nghiệp		Hoàn thành bồi dưỡng thường xuyên	
		Số lượng	Tỉ lệ	Số lượng	Tỉ lệ
Giáo viên	22 (tính cả 03 hợp đồng diện 111)	22	100%	22	100%
Cán bộ quản lý	02	02	100%	02	100%
Nhân viên	02	02	100%	03	100%

III. CƠ SỞ VẬT CHẤT

STT	Nội dung	Số lượng	Bình quân	So với quy định tối thiểu
a	Tổng diện tích đất toàn trường (m ²)	4299	8,173/01HS	
b	Khối phòng hành chính quản trị (phòng, khu)	06		Đủ
c	Khối phòng học tập (phòng)	18		Thiếu 01 KHTN, 01 phòng đa chức năng
d	Khối phòng hỗ trợ học tập (phòng)	05		Đủ
đ	Khối phụ trợ (phòng, khu)	06		Thiếu nhà kho
e	Khu sân chơi, thể dục, thể thao	02		Đủ
g	Khối phụ vụ sinh hoạt	0		Không tổ chức bán trú
h	Hạ tầng kỹ thuật	05		Đủ
i	Thiết bị dạy học			Đáp ứng khoảng 20% theo quy định của chương trình GDPT

				2018
k	Danh mục sách giáo khoa; danh mục, số lượng xuất bản phẩm tham khảo			Có phụ lục đính kèm

IV. KIỂM ĐỊNH CHẤT LƯỢNG GIÁO DỤC

- Kết quả tự đánh giá chất lượng giáo dục; kế hoạch cải tiến chất lượng sau tự đánh giá
 - Kết quả tự đánh giá: Đạt kiểm định chất lượng mức độ 3.
 - Kế hoạch cải tiến chất lượng sau tự đánh giá (có phụ lục đính kèm).
- Kết quả đánh giá ngoài và đạt kiểm định chất lượng giáo dục; đạt chuẩn quốc gia
 - Đạt kiểm định chất lượng giáo dục mức độ 3 năm 2017.
 - Đạt chuẩn quốc gia mức độ 1 năm 2005.
 - Kế hoạch và kết quả thực hiện cải tiến chất lượng: Đạt mục tiêu đề ra.
- Thực hiện chương trình giáo dục của nước ngoài hoặc chương trình giáo dục tích hợp
Không có.

V. KẾT QUẢ HOẠT ĐỘNG GIÁO DỤC NĂM HỌC 2024 - 2025

1. Kết quả tuyển sinh vào lớp 6

- Tổng số HS tuyển được: 113.
- Biên chế thành 03 lớp; trong đó: Lớp 6A1 có 43 HS, lớp 6A2 có 38 HS, lớp 6A3 có 32 HS.

2. Tình hình HS toàn trường

STT	Khối	Lớp	Tổng số HS	Số HS bình quân	Số HS học 02 buổi/ngày	Nữ		Dân tộc		Khuyết tật		Số HS chuyển đến, chuyển đi	
						SL	TL	SL	TL	SL	TL	SL	TL
1		13	525	40,38	0,00	266	50,7	1	0,19	4	0,76	1	0,19
2	06	Tổng khối 06	113	37,66	0,00	49	43,4			1	0,88	0	
3	07	Tổng khối 07	155	38,75	0,00	74	47,7			1	0,64	0	
4	08	Tổng khối 08	134	44,66	0,00	76	56,7	1	0,74	1	0,74	1	0,74
5	09	Tổng khối 09	123	41	0,00	67	54,5			1	0,81	0	

3. Kết quả đánh giá học sinh theo quy định của Bộ Giáo dục và Đào tạo

3.1. Kết quả rèn luyện

Xếp loại cả năm: Tốt là 519/525 = 98,86% (vượt 2,28% so với kế hoạch), Khá là 6/525 = 1,14% (thấp hơn 2,28% so với kế hoạch).

3.2. Kết quả học tập

Xếp loại cả năm: Tốt là 193/525=36,76% (vượt 0,26% so với kế hoạch), Khá là 231/525 = 44% (thấp hơn 3,52% so với kế hoạch), Đạt là 100/525 = 19,05% (cao hơn 3,84% so với kế hoạch), Chưa đạt là 1/525 = 0.19% (bằng kế hoạch đề ra).

Sau rèn luyện trong hè 2025, 01 học sinh có kết quả học tập chưa đạt, được kiểm tra, đánh giá lại đều được lên lớp; như vậy $525/525 = 100\%$ học sinh được lên lớp.

3. Số lượng học sinh được công nhận hoàn thành chương trình, được cấp bằng tốt nghiệp

- Tốt nghiệp THCS: $123/123 = 100\%$

- Thi vào lớp 10 THPT: Số HS dự thi $102/123 = 82,92\%$, tăng $2,92\%$ so với năm học trước. $91/102 = 89,21\%$ (thiếu $0,79\%$ so với mục tiêu) đổ vào các trường công lập.

VI. KẾT QUẢ TÀI CHÍNH

QUYẾT TOÁN THU-CHI NĂM HỌC 2024-2025

Đơn vị tính: Nghìn đồng (Biểu mẫu 6.4)

TT	NỘI DUNG	Tổng số báo cáo quyết toán	Quyết toán được duyệt	Chênh lệch	Quyết toán được duyệt chi tiết đơn vị trực thuộc (nếu có)
A	TỔNG SỐ THU, CHI, NỢP NGÂN SÁCH PHÍ, LỆ PHÍ				
I	Số thu phí, lệ phí				
1	Học phí (nếu có)				
	Dư 2023 chuyển sang: 55.713.200	55.713.200	0	0	
	Tổng số thu trong năm	294.368.000	294.368.000	0	
	Tổng kinh phí được sử dụng trong năm	350.081.200	350.081.200	0	
	Số nộp vào kho bạc nhà nước/ngân hàng ⁽¹⁾	350.081.200	350.081.200	0	
	Số chi trong năm	336.306.200	336.306.200	0	
	Trong đó: - Chi lương	157.170.000	157.170.000	0	
	- Chi thêm giờ	64.905.000	64.905.000	0	
	- Chi thỉnh giảng	6.700.000	6.700.000	0	
	- Chi thưởng thi đua	10.850.000	10.850.000	0	
	- Chi sửa chữa	38.098.000	38.098.000	0	
	- Chi hỗ trợ chi phí học tập	6.750.000	6.750.000	0	
	- Chi hoạt động chuyên môn khác	30.940.800	30.940.800	0	
	Số dư cuối năm	0	0	13.775.000	
2	Học thêm (nếu có)				
	Dư 2023 chuyển sang:				
	Tổng số thu trong năm	1.088.212.000	1.088.212.000	0	
	Tổng kinh phí được sử dụng trong năm	1.088.212.000	1.088.212.000		
	Số nộp vào kho bạc nhà nước/ngân hàng ⁽¹⁾	1.088.212.000	1.088.212.000		

	Số chi trong năm	1.088.212.000	1.088.212.000		
	Trong đó: - Chi GV dạy + thu quỹ	761.748.000	761.748.000		
	- Chi quản lý quỹ	163.231.800	163.231.800		
	- Chi phúc lợi	65.100000	65.100000		
	- Chi cơ sở vật chất	76.367.960	76.367.960		
	- Chi thực hiện nghĩa vụ với nhà nước	21.764.240	21.764.240		
	- Chi hoạt động chuyên môn khác				
	Số dư cuối năm			0	
3	Tài trợ, hỗ trợ (nếu có: chi tiết theo từng công trình, dự án)				
	Số dư năm trước chuyển sang				
	Tổng số thu trong năm				
	Tổng kinh phí được sử dụng trong năm				
	Số nộp vào kho bạc nhà nước/ngân hàng ⁽¹⁾				
	Số chi trong năm				
	Trong đó: -				
	Số dư cuối năm				
4	Dịch vụ: Trông giữ xe, căng tin, bán trú.... (Liệt kê các dịch vụ thực hiện tại đơn vị, mỗi nội dung thực hiện theo bảng kê dưới đây)				
4.1.	Trông giữ xe				
	Số dư năm trước chuyển sang	36.153.650	0	0	
	Mức thu xe đạp 30.000đ/hs/tháng				
	Mức thu xe đạp điện 40.000đ/hs/tháng				
	Tổng số thu trong năm	93.385.000	93.385.000	0	
	Tổng kinh phí được sử dụng trong năm	129.538.650	129.538.650	0	
	Số nộp vào kho bạc nhà nước/ngân hàng ⁽¹⁾	129.538.650	129.538.650	0	
	Số chi trong năm			0	
	Trong đó: - Chi cho người tham gia trực tiếp trông coi xe đạp cho HS	40.500.000	40.500.000	0	
	- Chi thực hiện nghĩa vụ với nhà nước	9.338.500	9.338.500	0	
	- Chi khác:			0	
	Số dư cuối năm	0	0	79.700.150	
5.1	Nước uống				
	Số dư năm trước chuyển sang	0	0	0	
	Mức thu 10.000đ/hs/tháng				
	Tổng số thu trong năm	45.150.000	45.150.000	0	
	Tổng kinh phí được sử dụng trong năm	45.150.000	45.150.000	0	
	Số nộp vào kho bạc nhà nước/ngân hàng ⁽¹⁾	45.150.000	45.150.000	0	
	Số chi trong năm	45.150.000	45.150.000	0	

	Trong đó: - Chi trả tiền mua nước uống tinh khiết cho học sinh	45.150.000	45.150.000	0	
	Số dư cuối năm	0	0	0	
6	Thu hộ, chi hộ				
6.1	Bảo hiểm y tế				
	Số học sinh: 512hs				
	Mức thu: Gồm các mức sau				
	Đối với thẻ HS 12 tháng: 884.520đ	452.874.240	452.874.240	0	
	Tổng thu	452.874.240	452.874.240	0	
	Đã chi nộp BHXH Thủy Nguyên	452.874.240	452.874.240	0	
	Dư	0	0	0	
6.2	Vòng tay bè bạn				
	Số vận động được	34.136.250	34.136.250	0	
	Số chi	34.136.250	34.136.250	0	
	Dư	0	0	0	
II	Chi từ nguồn thu phí được để lại				
1	Chi sự nghiệp				
1.1	Kinh phí nhiệm vụ thường xuyên				
	Chi thanh toán cá nhân				
	Chi nghiệp vụ chuyên môn				
	Chi tham quan học tập				
	Chi mua sắm sửa chữa				
	Chi khác				
1.2	Kinh phí nhiệm vụ không thường xuyên				
	Chi thanh toán cá nhân				
	Chi nghiệp vụ chuyên môn				
	Chi tham quan học tập				
	Chi mua sắm sửa chữa				
	Chi khác				
2	Chi quản lý hành chính				
2.1	Kinh phí thực hiện chế độ tự chủ				
	Chi thanh toán cá nhân				
	Chi nghiệp vụ chuyên môn				
	Chi tham quan học tập				
	Chi mua sắm sửa chữa				
	Chi khác				
2.2	Kinh phí không thực hiện chế độ tự chủ				
	Chi thanh toán cá nhân				
	Chi nghiệp vụ chuyên môn				

	Chi tham quan học tập				
	Chi mua sắm sửa chữa				
	Chi khác				
III	Số phí, lệ phí nộp ngân sách nhà nước				
1	Học thêm				
2	Trông giữ xe đạp				
B	QUYẾT TOÁN CHI NGÂN SÁCH NHÀ NƯỚC				
I	Nguồn ngân sách trong nước				
1	Chi quản lý hành chính				
1.1	Kinh phí thực hiện chế độ tự chủ				
	Chi thanh toán cá nhân				
	Chi Nghiệp vụ chuyên môn				
	Chi tham quan học tập				
	Chi mua sắm sửa chữa				
	Chi khác				
1.2	Kinh phí không thực hiện chế độ tự chủ				
	Chi thanh toán cá nhân				
	Chi Nghiệp vụ chuyên môn				
	Chi tham quan học tập				
	Chi mua sắm sửa chữa				
	Chi khác				
2	Chi sự nghiệp giáo dục, đào tạo và dạy nghề				
2.1	Kinh phí nhiệm vụ thường xuyên		6.556.136.130	0	
	Chi thanh toán cá nhân		6.147.054.000	0	
	Chi Nghiệp vụ chuyên môn		204.000.000	0	
	Chi mua sắm sửa chữa			0	
	Chi khác		205.082.000		
2.2	Kinh phí nhiệm vụ không thường xuyên		308.368.000	0	
	Dự cũ chuyên sang		55.713.200		
	Chi thanh toán cá nhân		157.170.000		
	Chi Nghiệp vụ chuyên môn		193.136.200		
	Chi mua sắm sửa chữa			0	
	Chi khác				
	Dự		13.775.000		
II	Nguồn viện trợ				
1	Chi sự nghiệp giáo dục, đào tạo và dạy nghề	0			
1.1	Dự án A				
1.2	Dự án B				
				
III	Nguồn vay nợ nước ngoài				
1	Chi sự nghiệp giáo dục, đào tạo và dạy nghề	0			
1.1	Dự án A				
1.2	Dự án B				

VII. KẾT QUẢ THỰC HIỆN CÁC NHIỆM VỤ TRỌNG TÂM KHÁC

1. Xây dựng cơ sở vật chất, trang thiết bị

- Đầu tư 162.764.000 đồng cho sửa chữa, cải tạo môi trường làm việc của CBGVNV và học tập của HS.

- Xây mới khu vệ sinh học sinh. Cảnh quan nhà trường thường xuyên được cải tạo theo hướng xanh, sạch, đẹp và an toàn.

2. Thi đua

2.1. Học sinh

- Danh hiệu Cháu ngoan Bác Hồ cho $297/525 = 56,57\%$ HS.

- 04 HS được công nhận HSGTP, 08 HSGH, 09 HS đạt giải trong các cuộc thi khác.

- $08/525=1,52\%$ (thiếu 1,33% so với kế hoạch) HS đạt danh hiệu HSXS, $185/526 = 35,23\%$ (tăng 1,58% so với kế hoạch) HS đạt danh hiệu HSG cấp trường.

2.2. CBGVNV và tập thể

- Cá nhân:

+ 04 đảng viên được công nhận Hoàn thành xuất sắc nhiệm vụ.

+ 03 CSTĐCS, 15 LĐTT.

+ 02 giáo viên được Chủ tịch UBND, Liên đoàn lao động thành phố Thủy Nguyên tặng Giấy khen.

+ 100% cán bộ, viên chức được đánh giá, xếp loại Hoàn thành tốt nhiệm vụ; trong đó 04 giáo viên được đánh giá Hoàn thành xuất sắc nhiệm vụ.

- Tập thể:

+ Chi bộ: Hoàn thành tốt nhiệm vụ.

+ Công đoàn: Hoàn thành tốt nhiệm vụ.

+ Đoàn Đội: Xếp loại tốt.

+ Nhà trường: Tập thể lao động tiên tiến.

Lâm Động, ngày 18 tháng 10 năm 2025

Thủ trưởng đơn vị

Cao Văn Hiếu