


TIẾT 19 – 21; CHỦ ĐỀ 5

MÚA RỐI CẠN
BẢO HÀ



01.  Làng Bảo Hà - cái nôi của nghề tạc tượng và múa rối cạn Việt Nam

02.  Nghệ thuật múa rối cạn Bảo Hà



KHỞI ĐỘNG





HS quan sát video: <https://youtu.be/AGaBfHidAvw>
Em hãy cho biết chủ đề hôm nay chúng ta tìm hiểu là nghệ thuật truyền thống nào của Hải Phòng? Cảm nhận của em về nghệ thuật đó?



HÌNH THÀNH KIẾN THỨC





I. làng Bảo Hà cái nôi của nghề tạc tượng và rối cạn Việt Nam





NHIỆM VỤ HỌC TẬP

HOẠT ĐỘNG DỰ ÁN

Em làm phóng viên nhỏ:

Tìm hiểu và giới thiệu về Làng Bảo Hà - cái nôi của nghề tạc tượng và rối cạn. Sản phẩm sẽ được báo cáo vào tiết học sau.

Gợi ý:

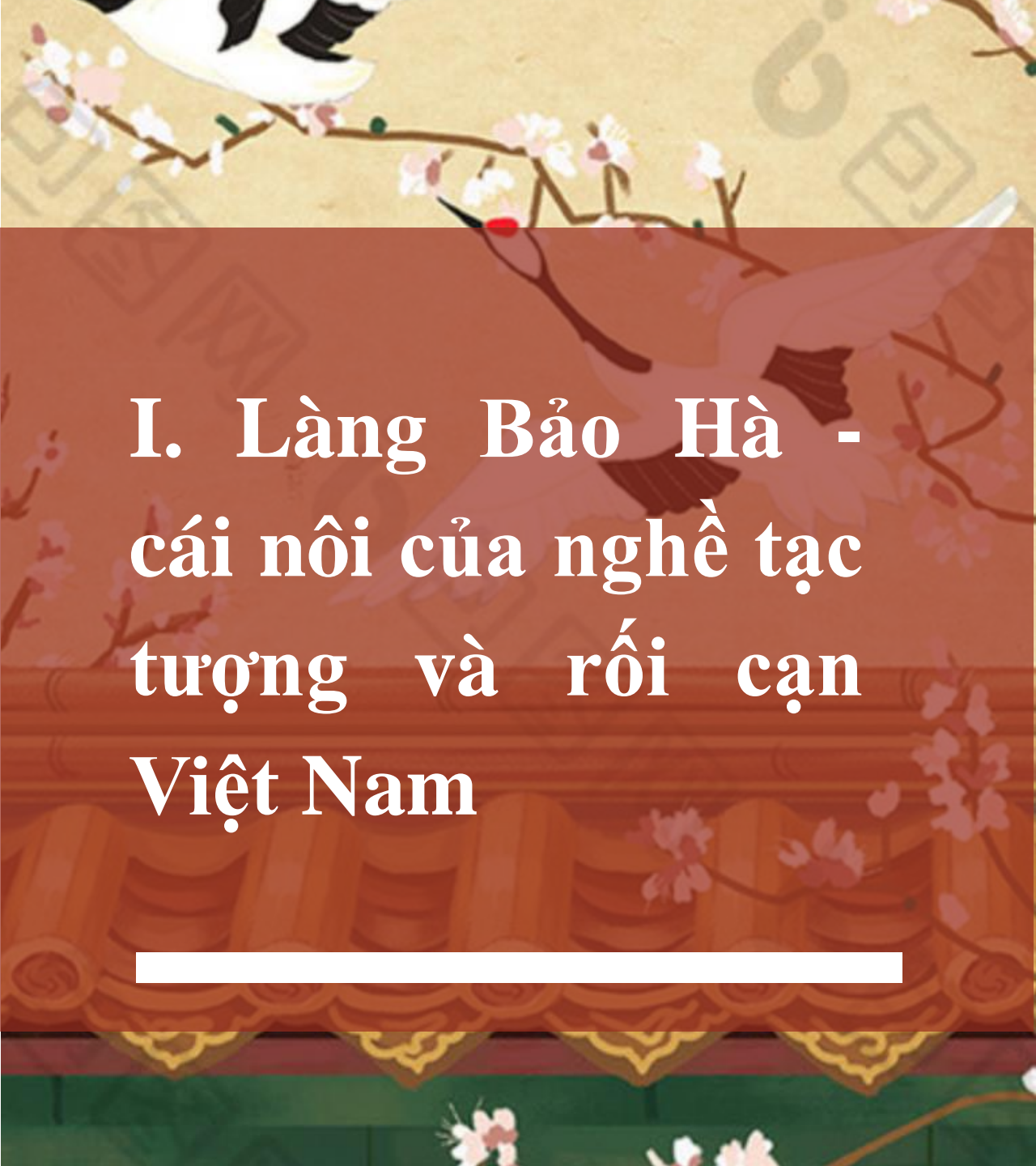
- Lấy tin (bằng cách phỏng vấn , sưu tầm tư liệu)
- Lấy ảnh, tư liệu...
- Biên tập thành bài viết hoặc video.

Yêu cầu cần đạt về nội dung:

1. Lịch sử hình thành
2. Người có công lập làng
3. Những nghệ nhân tiêu biểu
4. Những tác phẩm, công trình tiêu biểu
5. Thế hệ sau lưu truyền và phát triển nghề truyền thống



NỘI DUNG	TIÊU CHÍ	ĐIỂM	ĐÁNH GIÁ CỦA HS	ĐÁNH GIÁ CỦA GV
Hình thức thể hiện	- Sáng tạo, hấp dẫn.	1.0		
	- Kịch bản / cách thể hiện rõ ràng.	1.0		
Thời gian	<ul style="list-style-type: none"> - Thời gian chuẩn bị hợp lý - Thời gian trình bày theo quy định 	1.0		
Nội dung	- Phù hợp với chủ đề	1.0		
	- Đảm bảo 5 yêu cầu cần đạt	2.0		
Trình bày của HS	- Tự tin, trình bày rõ ràng, mạch lạc, có điểm nhấn, thu hút.	1.0		
	- Tương tác tốt với cô giáo và học sinh tham dự	1.0		
Tổng điểm		10		



I. Làng Bảo Hà - cái nôi của nghề tạc tượng và rối cạn Việt Nam

- ✓ Làng nghề Bảo Hà hình thành vào cuối thế kỷ thứ XV
- ✓ Nguyễn Công Huệ người được coi là tổ sư nghề tạc tượng, điêu khắc của làng.
- ✓ Hơn 500 năm nay, Bảo Hà vẫn được gọi là làng chuyên thổi hồn cho tượng các đình, chùa miền Bắc và lưu giữ nghề múa rối cạn đặc sắc
- ✓ Thế hệ cháu con sau này vẫn tiếp tục phát huy nghề tổ truyền và có những tác phẩm nổi tiếng



II. NGHỆ THUẬT MÚA RỐI CẠN BẢO HÀ



NHIỆM VỤ HỌC TẬP

THẢO LUẬN NHÓM – 5 PHÚT

Nhóm 1,3:

Tìm hiểu và giới thiệu về nghệ thuật chế tác con rối Bảo Hà

Gợi ý:

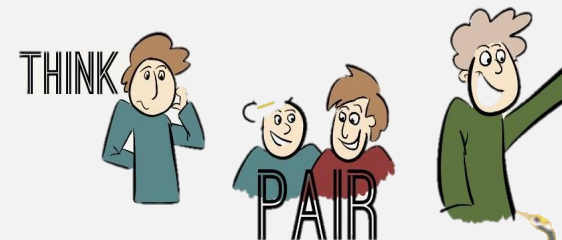
- Các công đoạn làm con rối
- Vật liệu.
- Nét đặc sắc riêng biệt...

Nhóm 2,4:

Tìm hiểu và giới thiệu về nghệ thuật biểu diễn rối cạn Bảo Hà

Gợi ý:

- Không gian sân khấu biểu diễn
- Lời thoại, giai điệu...
- Nội dung và nhân vật
- Nét đặc sắc riêng biệt...





II. NGHỆ THUẬT MÚA RỐI CẠN BẢO HÀ

1. Nghệ thuật chế tác con rối.



Nhóm 1,3:

Tìm hiểu và giới thiệu về nghệ thuật chế tác con rối Bảo Hà

Gợi ý:

- Các công đoạn làm con rối
- Vật liệu.
- Nét đặc sắc riêng biệt...

<https://www.youtube.com/watch?v=AGaBfHidAvw>

Nhóm 2,4:

Tìm hiểu và giới thiệu về nghệ thuật biểu diễn rối cạn Bảo Hà

Gợi ý:

- Không gian sân khấu biểu diễn
- Lời thoại, giai điệu...
- Nội dung và nhân vật
- Nét đặc sắc riêng biệt...



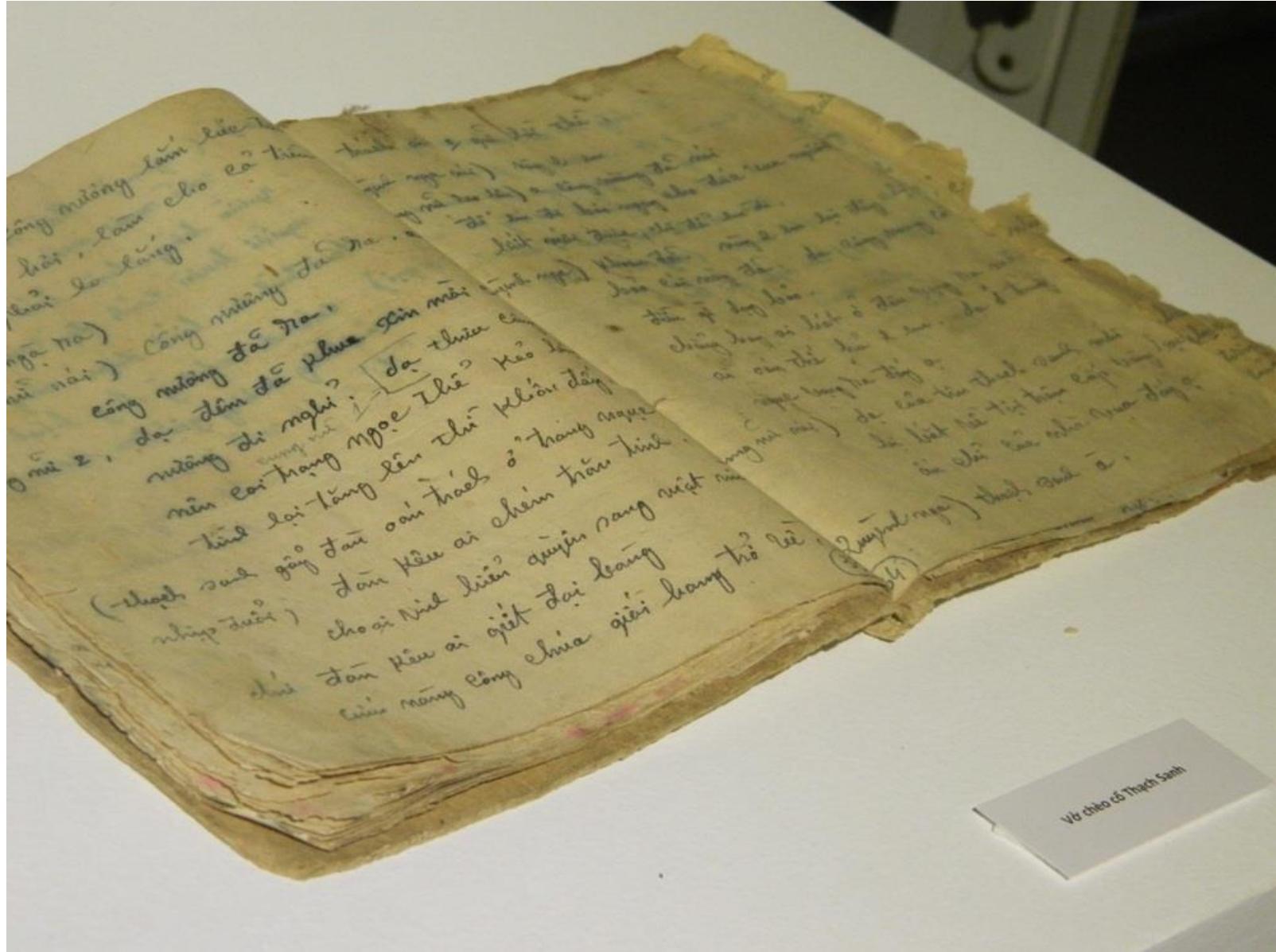
Làng tạc tượng Bảo Hà được coi là cái nôi của nghề tạc tượng Việt Nam.



Các con rối đang trong quá trình hoàn thiện.



Các con rối được làm ra bởi bàn tay tài hoa của nghệ nhân làng Bảo Hà.



Quyển sổ ghi chép vở chèo cổ Thạch Sanh được lưu giữ từ xa xưa.



Đoàn biểu diễn rối cạ làng Bảo Hà.



Một cảnh trong trích đoạn “Đôi ngọc lưu ly”. Các nghệ nhân tâm sự, họ không mất quá nhiều thời gian để tập một vở diễn, bởi đã quá quen, quá thân thuộc với nhân vật của mình.

Bài tập:

Sắp xếp các bước sau cho đúng thứ tự các công đoạn chế tác rối Bảo Hà



1. Sơn sản phẩm, công đoạn này dành cho những nghệ nhân có bàn tay tài hoa và kiên trì, vì xưa kia phải sơn tới 8 lớp, có những chi tiết phải thấp bục và đều phải chọn khi thời tiết khô hanh mới làm được.



2. Tạc thô để tạo dáng, tạo khuôn mặt, đẽo tay con rối, dùng than xoan (đốt gỗ cây xoan) tán nhỏ, trộn tóc rối để mài cho nhẵn.



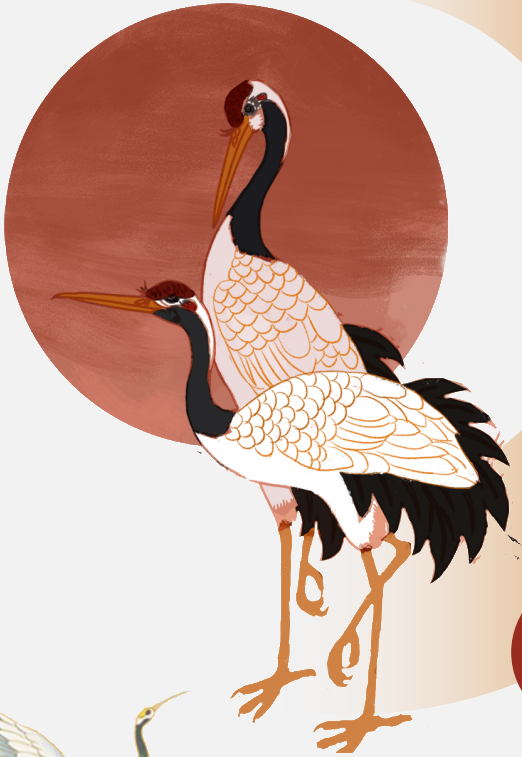
3. Hoá trang và may quần áo cho con rối.



Các công đoạn chế tác:



Bước 1: Tạc thô để tạo dáng, tạo khuôn mặt, đẽo tay con rỗi, dùng than xoan (đốt gỗ cây xoan) tán nhỏ, trộn tóc rỗi để mài cho nhẵn.



Bước 2: Sơn sản phẩm, công đoạn này dành cho những nghệ nhân có bàn tay tài hoa và kiên trì, vì xưa kia phải sơn tới 8 lớp, có những chi tiết phải thắp bực và đều phải chọn khi thời tiết khô hanh mới làm được.



Bước 3: Hoá trang và may quần áo cho con rỗi.



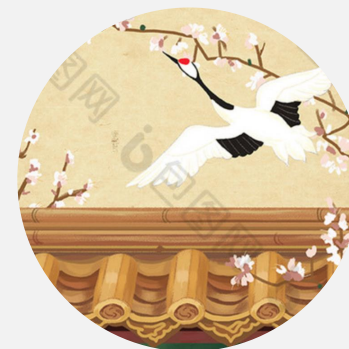
Bài tập: Chọn những từ sau (cử động, ý muốn, điều khiển, quần áo, bán thân, que trụ) và điền vào chỗ trống cho phù hợp

Nét đặc sắc ở nghệ thuật tạo hình rối Bảo Hà là các nghệ nhân tạo con rối (là người) chỉ có **..bán thân..**, nửa dưới được che phủ bởi **.....quần áo.....**

Phần trên tượng rối, các cánh tay được kết nối bằng **que trụ** (còn gọi là que trong). Cánh tay này có thể **.....cử động..** được ở ba khớp (khớp nách, khớp khuỷu tay và khớp cổ tay).

Ở hai bàn tay, người ta nối hai que nhỏ để **..điều khiển...** sự cử động của đôi tay. Như vậy chỉ cần điều khiển que trụ là con rối có thể hoạt động uyển chuyển, linh hoạt theo **..ý..muốn..** của người biểu diễn.

1. Nghệ thuật chế tác con rối.



Vật liệu

Gỗ cây
chè, cây
sung

Các công đoạn chế tác

- + *Bước 1*: Tạc thô để tạo dáng, tạc khuôn mặt, đeo tay con rối
- + *Bước 2*: Sơn sản phẩm
- + *Bước 3*: Sau cùng là hoá trang và may quần áo cho con rối.

Nét đặc sắc riêng biệt

Tạo con rối (là người) chỉ có bán thân, nửa dưới được che phủ bởi quần áo. Phần trên tượng rối, các cánh tay được kết nối bằng que trụ (còn gọi là que trong).



II. NGHỆ THUẬT MÚA RỐI CẠN BẢO HÀ

2. NGHỆ THUẬT BIỂU DIỄN



2. NGHỆ THUẬT BIỂU DIỄN



□ Không gian biểu diễn.

- Sân đình, bãi cỏ... Nghệ sĩ biểu diễn đứng sau một tấm màn tre, dùng các đạo cụ như que, dây để điều khiển con rối.

□ Nhân vật và nội dung.

- Lấy từ các truyện cổ tích, thần thoại... hoặc chim muông hoa cỏ và các nhân vật trong cuộc sống đời thường.

□ Nét đặc sắc riêng biệt.

- Hội thoại nhân vật kết hợp với lời bài hát theo làn điệu chèo, ca trù.

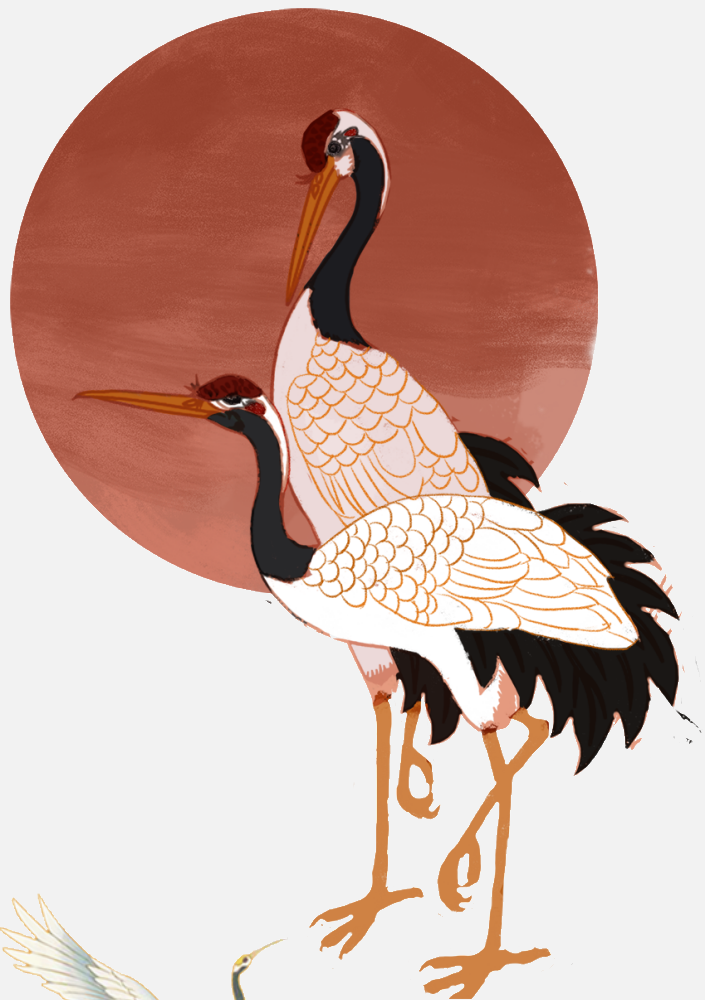




LUYỆN TẬP



TRÒ CHƠI : SƯU TÀM CON RỐI.



Có 6 câu hỏi. Trả lời đúng một câu sẽ nhận được hình một chú rối của BTC. Bạn có thể đổi những chú rối nhận được sang điểm số hoặc kẹo.



CÂU 1



Phường rối nước của Làng Bảo Hà xã Đồng Minh, huyện Vĩnh bảo có bề dày lịch sử bao nhiêu năm ?



Hơn 500 năm



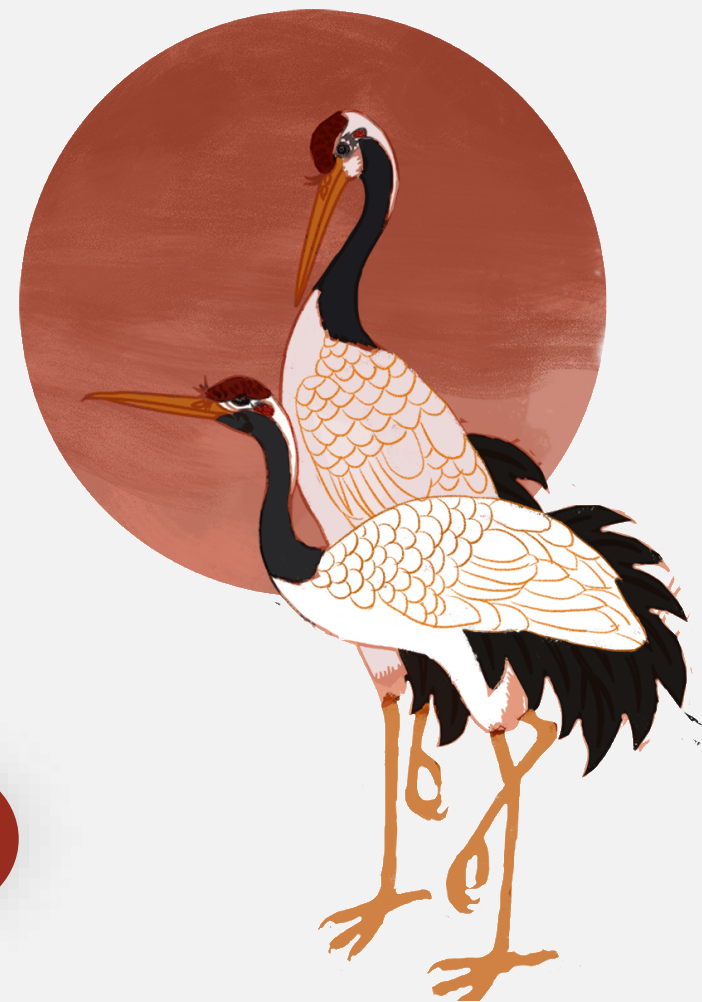
CÂU 2



Xưa những con rối Bảo hà được
tạo bằng gỗ cây gì ?



Cây Chè, cây sung.



CÂU 3



**Khi xưa để sơn hoàn thiện con rối
cần sơn mấy lớp?**



8 lớp



CÂU 4



Tượng con rôi Bảo Hà có gì đặc sắc ?



Bán thân, điều khiển bằng que trụ trong.



CÂU 5



Người ta có thể biểu diễn rối cạn ở đâu?



Bất cứ đâu miễn là trên cạn. (sân đình, bãi cỏ...)



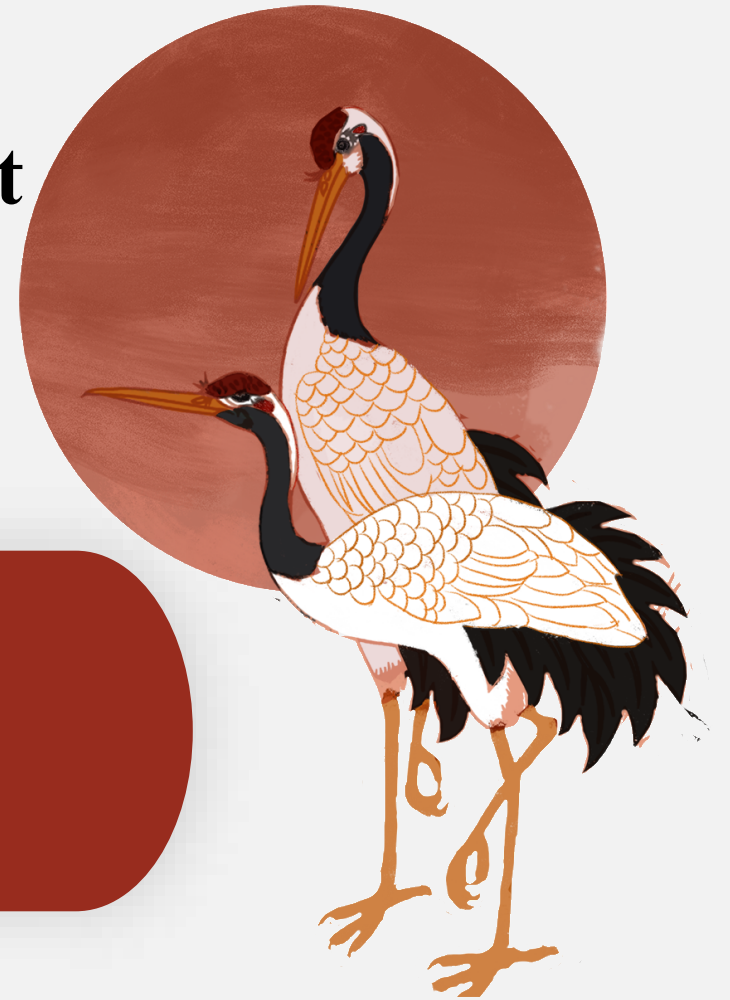
CÂU 6



Rối cạn Bảo Hà cũng sử dụng người dẫn trò giống như chú Tễu trong múa rối nước đó là nhân vật nào?



Anh Loa.



Điểm đổi quà

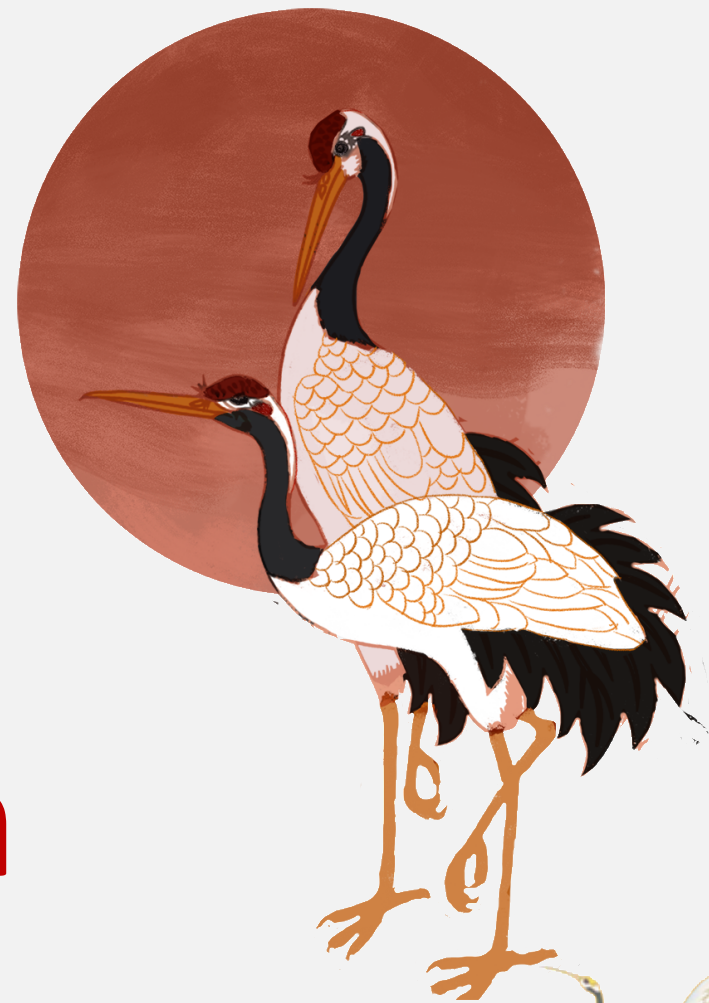


=



=

2 điểm



CÙNG CỎ



Tóm lược nội dung chủ đề

01

Nét đặc sắc
trong nghệ
thuật chế tác
con rối Bảo
Hà

02

Nét đặc sắc
trong nghệ thuật
biểu diễn rối
Bảo Hà:

03

Cảm xúc đặc biệt hoặc những quan sát, phát
hiện thú vị của em sau khi học xong chủ đề này





VẬN DỤNG



VẬN DỤNG



1. Sân khấu hóa một trích đoạn rối cạn Bảo Hà mà em yêu thích.

2. Thiết kế một trang Web để quảng bá nét đẹp của nghệ thuật rối cạn Bảo Hà.

(Nội dung này HS về nhà làm nộp sản phẩm, báo cáo trong tiết học sau để lấy điểm giữa học kì I)



THANK YOU

