

Số: **33**/KH-THQT

Đồng Hòa, ngày 26 tháng 6 năm 2025

BÁO CÁO THƯỜNG NIÊN Năm 2025

I. THÔNG TIN CHUNG

1. Tên cơ sở giáo dục: Trường Tiểu học Quán Trữ

2. Địa chỉ: Số 35 Hoa Khê - Đồng Hòa - Kiến An - Hải Phòng

- Email: tiuehocquantrukahp@gmail.com

- Website: <https://thquantru.haiphong.edu.vn>

3. Loại hình: Công lập

Cơ quan quản lý trực tiếp: UBND Quận Kiến An, thành phố Hải Phòng.

4. Sứ mạng, tầm nhìn, mục tiêu

4.1. Sứ mệnh:

Xây dựng nhà trường: Nền nếp, kỷ cương, an toàn, trách nhiệm, Nâng cao chất lượng giảng dạy và học tập của học sinh là danh dự của nhà trường. Xây dựng thương hiệu học sinh trường Tiểu học Quán Trữ tự tin, Văn minh, năng động, sáng tạo.

4.2. Tầm nhìn:

Trở thành trường có chất lượng cao; là trung tâm văn hoá giáo dục của địa phương; là địa chỉ tin cậy để phụ huynh gửi gắm con em mình; nơi giáo viên và học sinh luôn năng động sáng tạo và vươn tới thành công, để mỗi học sinh đều có cơ hội học tập, phát triển năng lực và tư duy sáng tạo; Xây dựng nhà trường đạt kiểm định chất lượng cấp độ 2, đạt chuẩn quốc gia mức 1;

4.3. Mục tiêu giáo dục:

Xây dựng nhà trường đạt kiểm định chất lượng cấp độ 1, tạo uy tín về chất lượng giáo dục; là mô hình giáo dục hiện đại, tiên tiến phù hợp với xu hướng phát triển của đất nước và thời đại; xây dựng đội ngũ nhà giáo và cán bộ quản lý giáo dục được chuẩn hóa, đảm bảo chất lượng, đủ về số lượng, đồng bộ về cơ cấu, đặc biệt chú trọng nâng cao bản lĩnh chính trị, phẩm chất đạo đức lối sống, lương tâm, trách nhiệm của nhà giáo; Giáo dục nhằm hình thành cơ sở ban đầu cho sự phát triển về đạo đức, trí tuệ, thể chất, thẩm mỹ, năng lực của học sinh; kỹ năng cơ bản, phát triển năng lực cá nhân, tính năng động và sáng tạo; hình thành nhân cách con người Việt Nam xã hội chủ nghĩa và trách nhiệm công dân; học sinh năng động sáng tạo đảm bảo về năng lực, phẩm chất... xây dựng trường học hạnh phúc.

5. Tóm tắt quá trình thành lập và phát triển:

Trường Tiểu học Quán Trữ được thành lập từ năm 2002 theo Quyết định số 651/QĐ-UB ngày 03 tháng 9 năm 2002;

Những đặc điểm của trường: Về số lớp và học sinh: Trường có 19 lớp với tổng số 628 học sinh có 273 học sinh nữ;

Về tổ chức đảng, đoàn thể: Chi bộ trường Tiểu học Quán Trữ trực thuộc Đảng bộ phường Quán Trữ với 26 Đảng viên; Công đoàn với 35 công đoàn viên; Chi đoàn với 8 Đoàn viên và Liên đội có 115 Đội viên.

Đến nay, trường khang trang, sạch đẹp, thoáng mát, cơ bản đảm bảo đủ cơ sở vật chất cho công tác giảng dạy, học tập và sinh hoạt bán trú cho trên 600 học sinh. Nhà trường đã xây dựng được môi trường giáo dục thân thiện, an toàn, trong sạch, lành mạnh để thực sự “*Mỗi ngày đến trường là một ngày vui*” đối với các em học sinh.

Trong suốt quá trình thực hiện nhiệm vụ giáo dục, tập thể CB-GV-NV trường Tiểu học Quán Trữ đã không ngừng phấn đấu để đạt được những kết quả như ngày hôm nay: Nhiều năm trường đạt danh hiệu Tập thể Lao động tiên tiến, Tập thể Lao động xuất sắc, được nhận nhiều Giấy khen, Bằng khen của UBND Quận, lá cờ đầu trong công tác Đội và phong trào thiếu nhi.

6. Thông tin người đại diện pháp luật

- Họ và tên: Trần Thị Minh Nghĩa
- Chức vụ: Bí thư Chi bộ - Hiệu trưởng
- Địa chỉ nơi làm việc: Trường Tiểu học Quán Trữ. Số 35 Lê Duẩn, phường Quán Trữ, quận Kiến An.
- Số điện thoại: 0946115798
- Email: nghia23976@gmail.com

7. Bộ máy nhà trường.

7.1. Trường Tiểu học Quán Trữ được thành lập từ năm 2002, theo Quyết định số 651/QĐ-UB ngày 03 tháng 9 năm 2002;

7.2. Hội đồng trường thành lập theo quyết định số /QĐ-UBND ngày 29/12/2024, Hội đồng trường có các thành viên cụ thể như sau:

- Bà Trần Thị Minh Nghĩa	Hiệu trưởng	Chủ tịch HĐ
- Ông Phạm Trung Long	Phó Hiệu trưởng	Phó CTHĐ
- Bà Vũ Thị Thúy Hà	CTCD	Thành viên
- Bà Lưu Thị Diệu Quỳnh	BTCĐ	Thành viên
- Bà Vũ Thị Thanh Huyền	TTCM 1	Thành viên
- Bà Nguyễn Thị N hân	TTCM 2	Thành viên
- Bà Nguyễn Thị Phượng	TTCM 3	Thành viên
- Bà Đào Thị Hồng Ngân	TTCM 4	Thành viên
- Bà Đào Thị Hải Hà	TT tổ VP	Thành viên
- Bà Đỗ Thị Nhung	PCT.UBND	Thành viên
- Ông Đỗ Thành Trung	Ban ĐDCMHS	Thành viên

7.3. Quyết định điều động, bổ nhiệm, công nhận Hiệu trưởng, Phó Hiệu trưởng:

- Đ/c Hiệu trưởng Trần Thị Minh Nghĩa.

+ Quyết định số 955/QĐ-UBND, ngày 30/5/2022 của Chủ tịch UBND Quận Kiến An.

- Đ/c Phó Hiệu trưởng Phạm Trung Long

+ Quyết định số 2799/QĐ-UBND, ngày 29/9/2021 của Chủ tịch UBND Quận Kiến An.

7.4. Quy chế tổ chức và hoạt động

a. Cơ cấu tổ chức nhà trường

* Hội đồng trường gồm: 09 thành viên

- Chủ tịch Hội đồng: Đ/c Trần Thị Minh Nghĩa - Hiệu trưởng

- Phó Chủ tịch Hội đồng: Đ/c Phạm Trung Long

- Thư ký Hội đồng: Đ/c Đào Thị Hải Hà - Tổ trưởng tổ Văn phòng

* Hội đồng thi đua, khen thưởng

* Hội đồng tư vấn

* Các tổ chức, bao gồm:

- Chi bộ Đảng: **27** đảng viên

- Công đoàn: **36** đoàn viên. Đ/c Vũ Thị Thúy Hà - Chủ tịch công đoàn.

- Đoàn TNCSHCM: **07** đoàn viên. Đ/c Lưu Thị Diệu Quỳnh - Bí thư chi đoàn

- Đội TNTPHCM: **374** đội viên. Đ/c Nguyễn Kim Oanh - GV TPT.

- Tổ chuyên môn: Gồm 07 tổ:

+ Tổ khối 1: Tổ trưởng: Đ/c Vũ Thị Thanh Huyền

+ Tổ khối 2: Tổ trưởng: Đ/c Nguyễn Thị Nhạn

+ Tổ khối 3: Tổ trưởng: Đ/c Nguyễn Thị Phượng

+ Tổ khối 4: Tổ trưởng: Đ/c Đào Thị Hồng Ngân

+ Tổ khối 5: Tổ trưởng: Đ/c Lưu Thị Diệu Quỳnh

- Tổ chuyên biệt - tự chọn: Tổ trưởng: Đ/c Nguyễn Thị Huê

- Tổ Văn phòng: Tổ trưởng: Đ/c Đào Thị Hải Hà

b. Chức năng, nhiệm vụ

- Xây dựng chiến lược, kế hoạch phát triển nhà trường gắn với điều kiện kinh tế, xã hội của địa phương, xác định tầm nhìn, sứ mệnh, các giá trị cốt lõi về giáo dục, văn hóa, lịch sử và truyền thống nhà trường.

- Xây dựng và tổ chức thực hiện Kế hoạch giáo dục của nhà trường theo đúng chương trình giáo dục phổ thông 2018. Phối hợp với gia đình học sinh, tổ chức và cá nhân trong tổ chức các hoạt động.

- Thực hiện nhiệm vụ tuyển sinh đầu cấp; Thực hiện nhiệm vụ Phổ cập giáo dục theo quy định; Huy động các nguồn lực để thực hiện nhiệm vụ giáo dục.

- Tổ chức quản lý bộ máy CBGV, NV-NLĐ theo quy định

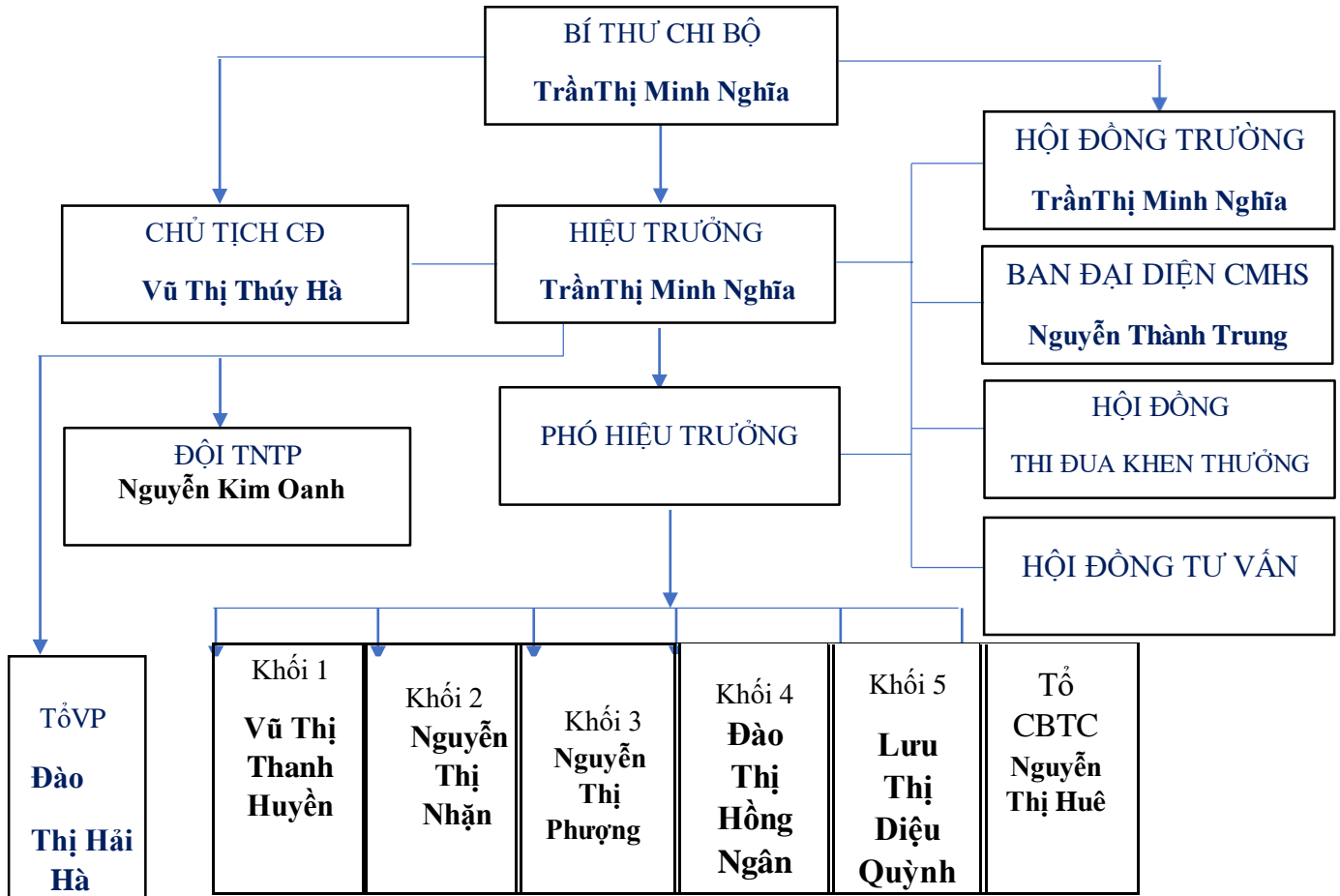
- Quản lý bảo quản cơ sở vật chất, thiết bị dạy học, quản lý và sử dụng tài

sản công.

- Thực hiện dân chủ, trách nhiệm giải trình của cơ sở giáo dục trong quản lý các hoạt động giáo dục.

- Thực hiện các nhiệm vụ khác theo quy định của pháp luật.

c. Sơ đồ tổ chức bộ máy



Ghichú: —————> Lãnh đạo, chỉ đạo.

—————> Tham mưu, phối hợp

7.5. Thông tin lãnh đạo nhà trường

TT	Họ và tên	Năm sinh	Chức vụ	Số điện thoại	Email
1	Trần Thị Minh Nghĩa	1976	Hiệu trưởng	0946.115.798	nghia23976@gmail.com
2	Phạm Trung Long	1981	P.Hiệu trưởng	0988.623.611	thtranhanngo2017@gmail.com

8. Các văn bản khác

- Kế hoạch chiến lược phát triển nhà trường giai đoạn 2020-2025 số 06/KH-THQT ngày 16/10/2020.

- Quyết định số 01-QĐ/BCĐ ngày 24/9/2024 ban hành quy chế làm việc của

ban chỉ đạo thực hiện Luật dân chủ.

- Quy chế cơ quan số 06/QC-THQT ngày 26/10/2024.

- Kế hoạch thực hiện triển khai nhiệm vụ năm học số 50/KH-THQT ngày 26/09/2024.

- Kế hoạch giáo dục nhà trường số 33/KH-THQT ngày 31/8/2024.

II. ĐỘI NGŨ NHÀ GIÁO, CÁN BỘ QUẢN LÝ VÀ NHÂN VIÊN

STT	Nội dung	Tổng số	Trình độ đào tạo					Hạng chức danh nghề nghiệp			Chuẩn nghề nghiệp				
			TS	ThS	ĐH	CD	TC	Dưới TC	Hạng I	Hạng II	Hạng III	Tốt	Khá	Trung bình	Kém
	Tổng số giáo viên, cán bộ quản lý và nhân viên	32		02	30				01	21	10	25	07		
	I Giáo viên	25		02	23					15	10	18	07		
	Trong đó số giáo viên chuyên biệt:	05			05					01	04	02	03	0	0
1	Tiếng dân tộc	0													
2	Ngoại ngữ	02			02						02	01	01		
3	Tin học	0													
4	Âm nhạc	01			01					01			01		
5	Mỹ thuật	01			01						01		01		
6	Thê dục	0													
7	GV TPT	01			01						01	01			
	II Cán bộ quản lý	02		01	01					02		02			
1	Hiệu trưởng	01	01							01		01			
2	Phó hiệu trưởng	01		01						01		01			
	III Nhân viên	02			02					02		02			
1	Nhân viên văn thư														
2	Nhân viên kế toán	01			01					01					
3	Thủ quỹ														
4	Nhân viên y tế														
5	Nhân viên thư viện	01			01					01					
6	Nhân viên thiết bị, thí nghiệm														
7	Nhân viên công nghệ thông tin														
8	Nhân viên hỗ trợ giáo dục người khuyết tật														

III. CƠ SỞ VẬT CHẤT

STT	Nội dung	Số lượng	Sovới yêu cầu tối thiểu theo quy định
	Tổng diện tích đất (m²)	2400 m ²	Thiếu
	Diện tích sân chơi, bãi tập (m²)	1200m ²	Thiếu
	Phòng hành chính, quản trị	03 phòng	Thiếu
I	Số phòng học/số lớp	19/19	Đủ
II	Loại phòng học		
	Phòng học kiên cố	19	
VI	Tổng diện tích các phòng		
1	Diện tích phòng học (m ²)	48	Đảm bảo
2	Diện tích thư viện, thiết bị (m ²)	48	Đảm bảo
3	<i>Diện tích phòng giáo dục thể chất hoặc nhà đa năng (m²)</i>		Không có
4	<i>Diện tích phòng giáo dục nghệ thuật (m²)</i>		Không có
5	<i>Diện tích phòng ngoại ngữ (m²)</i>		Không có
6	<i>Diện tích phòng học tin học (m²)</i>	45	Đảm bảo
8	<i>Diện tích phòng hỗ trợ giáo dục học sinh khuyết tật học hòa nhập (m²)</i>		Không có
9	<i>Diện tích phòng truyền thống và hoạt động Đội (m²)</i>	24	Đảm bảo
VII	Tổng số thiết bị dạy học tối thiểu (Đơn vị tính: bộ)	32	Thiếu
1	Tổng số thiết bị dạy học tối thiểu hiện có theo quy định	32	Thiếu
1.1	Khối lớp 1	8	Đủ
1.2	Khối lớp 2	8	Đủ
1.3	Khối lớp 3	8	Đủ
1.4	Khối lớp 4	0	Thiếu
1.5	Khối lớp 5	0	Thiếu
2	Tổng số thiết bị dạy học tối thiểu còn thiếu so với quy định	8	
2.1	Khối lớp 1	0	
2.2	Khối lớp 2	0	

2.3	Khối lớp 3	0	
2.4	Khối lớp 4	0	
2.5	Khối lớp 5	8	
VIII	Tổng số máy vi tính đang được sử dụng phục vụ học tập (Đơn vị tính: bộ)	45	Đủ
IX	Tổng số thiết bị dùng chung khác		
1	Ti vi	19	Đủ
2	Cát xét	0	
3	Đầu Video/đầu đĩa	0	
4	Máy chiếu OverHead/projector/vật thể	01	Đủ
5	Máy soi	19	Đủ

	Nội dung	Số lượng (m ²)				
X	Nhà bếp	50				
XI	Nhà ăn	Không có				
XIV	Nhà vệ sinh	Dùng cho giáo viên	Dùng cho học sinh		Số m ² /học sinh	
			Chung	Nam/Nữ	Chung	Nam/Nữ
1	Đạt chuẩn vệ sinh*	01		06		
2	Chưa đạt chuẩn vệ sinh*					
				Có	Không	
XV	Nguồn nước sinh hoạt hợp vệ sinh			x		
XVI	Nguồn điện (lưới, phát điện riêng)			x		
XVII	Kết nối internet			x		
XVIII	Trang thông tin điện tử (website) của trường			x		
XIX	Tường rào xây			x		

IV. KIỂM ĐỊNH CHẤT LƯỢNG GIÁO DỤC

- Nhà trường đạt chuẩn quốc gia mức độ 1 năm 2014.
- Tháng 5 hàng năm, nhà trường thực hiện báo cáo cải tiến chất lượng trong chu kỳ.

V. KẾT QUẢ HOẠT ĐỘNG GIÁO DỤC

1. Quy mô trường lớp

Khối	Số lớp	Số HS	Nữ	2 buổi/ngày			Bán trú		Bình quân HS/lớp	HS khuyết tật
				Lớp	HS	%	Lớp	HS		
1	4	141	65	4	141	100%	4	128	35,25	0
2	3	105	46	3	105	100%	3	78	35	4
3	4	118	46	4	118	100%	4	75	29,5	0
4	4	129	54	4	129	100%	4	80	32,25	2
5	4	127	61	4	127	100%	4	65	31,75	2
Toàn trường	19	620	272	19	620	100%	19	426	32,75	08

2. Cam kết chất lượng giáo dục

TT	Nội dung	Chia theo khối lớp				
		Lớp 1	Lớp 2	Lớp 3	Lớp 4	Lớp 5
I	Điều kiện tuyển sinh	- Sinh năm 2018. - Có hộ khẩu trên địa bàn phường Đồng Hòa	- Là học sinh khối 1 trường THQT được lên lớp 2. - Sinh năm 2017	- Là học sinh khối 2 trường THQT được lên lớp 3. - Sinh năm 2016	- Là học sinh khối 3 trường THQT được lên lớp 4. - Sinh năm 2015	- Là học sinh khối 4 trường THQT được lên lớp 5. - Sinh năm 2014
II	Chương trình giáo dục mà cơ sở giáo dục thực hiện	- Chương trình GDPT năm 2018	- Chương trình GDPT năm 2018	- Chương trình GDPT năm 2018	- Chương trình GDPT năm 2018	- Chương trình GDPT năm 2018
III	Yêu cầu về phối hợp giữa cơ sở giáo dục và gia đình. Yêu cầu về thái độ học tập của học sinh	<ul style="list-style-type: none"> - Nhà trường chủ động phối hợp thường xuyên, chặt chẽ với Hội CMHS thống nhất nội dung quan điểm phương pháp giáo dục, kết hợp chặt chẽ 3 môi trường giáo dục - gia đình và xã hội, thực hiện chủ trương XH hoá GD. - CMHS hoạt động theo Quy chế hoạt động của Ban đại diện CMHS, thường xuyên liên hệ với nhà trường, hỗ trợ các hoạt động của nhà trường, bàn bạc thống nhất với nhà trường trong việc triển khai công việc của hội. - HS phải thực hiện đầy đủ 5 nhiệm vụ của một HS tiểu học, chấp hành đầy đủ nội quy của nhà trường. 				
IV	Các hoạt động hỗ trợ học tập, sinh hoạt của học sinh ở cơ sở giáo dục	<ul style="list-style-type: none"> - Nhà trường thường xuyên tổ chức các hoạt động ngoại khoá, các buổi sinh hoạt đội, tham quan dã ngoại để nâng cao chất lượng giáo dục toàn diện cho học sinh. 				
		- 100% HS	- 100% HS	- 100% HS	- 100% HS	-100% HS

V	Kết quả đạo đức, học tập, sức khỏe của học sinh dự kiến đạt được	hoàn thành và hoàn thành Tốt các phẩm chất, năng lực chung, năng lực đặc thù. - 100% HS được lên lớp 2. - Cuối năm học, 100% HS đều có đủ sức khoẻ để học tập, sinh hoạt, vui chơi.	hoàn thành và hoàn thành Tốt các phẩm chất, năng lực chung, năng lực đặc thù. - 100% HS được lên lớp 3. - Cuối năm học, 100% HS đều có đủ sức khoẻ để học tập, sinh hoạt, vui chơi.	hoàn thành và hoàn thành Tốt các phẩm chất, năng lực chung, năng lực đặc thù. - 100% HS được lên lớp 4. - Cuối năm học, 100% HS đều có đủ sức khoẻ để học tập, sinh hoạt, vui chơi.	hoàn thành và hoàn thành Tốt các phẩm chất, năng lực chung, năng lực đặc thù. - 100% HS được lên lớp 5. - Cuối năm học, 100% HS đều có đủ sức khoẻ để học tập, sinh hoạt, vui chơi.	Hoàn thành và hoàn thành Tốt các phẩm chất, năng lực chung, năng lực đặc thù. -100% học sinh lớp 5 được công nhận hoàn thành Chương trình cấp tiểu học. - Cuối năm học, 100% HS đều có đủ sức khoẻ để học tập, sinh hoạt, vui chơi.
VIII	Khả năng học tập tiếp tục của học sinh	Cuối năm học, 100% HS có đủ kiến thức, kỹ năng để theo học các lớp trên				

2. Thông tin chất lượng giáo dục năm học 2024-2025

STT	Nội dung	Tổng số	Chia ra theo khối lớp				
			Lớp 1	Lớp 2	Lớp 3	Lớp 4	Lớp 5
I	Tổng số học sinh	620	141	105	118	129	127
II	Số học sinh học 2 buổi/ngày	620	141	105	118	129	127
III	Số học sinh chia theo NL-PC						
1	Yêu nước						
	<i>Tốt (tỷ lệ so với tổng số)</i>	506	135	104	118	123	125
	<i>Đạt (tỷ lệ so với tổng số)</i>	14	06	01	0	06	02
	<i>Cần cố gắng (tỷ lệ so với tổng số)</i>	0	0	0	0	0	0
2	Nhân ái						
	<i>Tốt (tỷ lệ so với tổng số)</i>	605	135	104	118	123	125
	<i>Đạt (tỷ lệ so với tổng số)</i>	15	06	01	0	06	02

	<i>Cần cố gắng (tỷ lệ so với tổng số)</i>	0	0	0	0	0	0
3	Chăm chỉ						
	<i>Tốt (tỷ lệ so với tổng số)</i>	467	113	83	105	80	86
	<i>Đạt (tỷ lệ so với tổng số)</i>	151	27	22	13	48	41
	<i>Cần cố gắng (tỷ lệ so với tổng số)</i>	02	01	0	0	01	0
4	Trung thực						
	<i>Tốt (tỷ lệ so với tổng số)</i>	594	135	104	118	118	119
	<i>Đạt (tỷ lệ so với tổng số)</i>	26	06	01	0	11	08
	<i>Cần cố gắng (tỷ lệ so với tổng số)</i>	0	0	0	0	0	0
5	Trách nhiệm						
	<i>Tốt (tỷ lệ so với tổng số)</i>	574	141	90	117	118	108
	<i>Đạt (tỷ lệ so với tổng số)</i>	45	0	15	01	10	19
	<i>Cần cố gắng (tỷ lệ so với tổng số)</i>	01	0	0	0	01	0
IV	Số học sinh chia theo kết quả học tập						
	<i>Xuất sắc (tỷ lệ so với tổng số)</i>	344	93	64	62	66	59
	<i>Hoàn thành tốt (tỷ lệ so với tổng số)</i>	115	23	12	26	25	29
	<i>Hoàn thành (tỷ lệ so với tổng số)</i>	165	22	40	27	37	39
	<i>Chưa hoàn thành (tỷ lệ so với tổng số)</i>	06	03	02	0	01	0
V	Tổng hợp kết quả cuối năm						
1	Lên lớp (tỷ lệ so với tổng số)	614 99%	138 97,8%	103 98%	118 100%	128 99,2%	127 100%
2	<i>Trong đó: HS được khen thưởng cấp trường (tỷ lệ so với tổng số)</i>	459 74%	116 84%	76 73,7%	88 74,5%	91 70,5%	88 69,2%
3	<i>HS được cấp trên khen thưởng (tỷ lệ so với tổng số)</i>	25	02	03	05	05	10
4	Ở lại lớp (tỷ lệ so với tổng số)	06	03	02	0	01	0

STT	Nội dung	Các khoản thu và mức thu của nhà trường	Thời điểm thu
1	Bảo hiểm y tế	Theo QĐ của BHYT	Lớp 1: T9 Lớp 2-5: T12
2	Các dịch vụ phục vụ cho hoạt động bán trú		
2.1	Phục vụ ăn (<i>Đã bao gồm cả chất đốt</i>)	30.000đ/HS/ngày	Thu theo tháng
2.2	Mua sắm trang thiết bị phục vụ bán trú		
a)	Đối với HS mới tuyển hoặc lớp 1	360.000đ/HS/năm	Thu khi tuyển sinh (<i>Đối với PHHS có nguyện vọng</i>)
b)	Các năm học tiếp theo	200.000đ/HS/năm	Thu vào cuối năm học trước (<i>Đối với PHHS Đăng ký</i>)
2.3	Hỗ trợ hoạt động chăm sóc bán trú		
a)	Hỗ trợ người nấu ăn, phục vụ chăm ăn, trông trưa, quản lý và vệ sinh bán trú	150.000đ/HS/tháng	Thu theo tháng
b)	Quản lý trẻ ngoài giờ hành chính (trẻ có nhu cầu)	10.000đ/HS/giờ = 280.000đ/HS/tháng	Thu theo tháng
3	Dạy học 2 buổi/ngày (<i>hỗ trợ cơ sở vật chất, điện nước</i>)	30.000đ/HS/tháng	Thu theo tháng
4	Nước uống	10.000đ/HS/tháng	Thu theo tháng
5	Các hoạt động liên kết, tăng cường		
5.1	Tiếng Anh (<i>GV người nước ngoài</i>)	100.000đ/HS/tháng	Thu theo tháng
5.2	Tiếng Anh (tăng cường 2 tiết/tuần) giáo viên người Việt	96.000đ/HS/tháng	Thu theo tháng
5.3	Kỹ năng sống	100.000đ/HS/tháng	Thu theo tháng
6	Khoản vận động đóng góp tự nguyện		
6.1	Thực hiện phong trào “Kế hoạch nhỏ” xây dựng quỹ “Vòng tay bè bạn” trên tinh thần tự nguyện (<i>Hình thức HS thu gom phế liệu, tự bán quy đổi số tiền không quá 40.000 đồng/HS/năm học</i>).	40.000đ/HS/năm học	Thu theo năm học

- Học sinh hoàn thành chương trình Tiểu học: 127 học sinh.

VI. KẾT QUẢ TÀI CHÍNH

1. Tình hình tài chính trong năm học 2024-2025

- Khoản thu phân theo ngân sách nhà nước: Không có

- Dự toán chi thường xuyên ngân sách cấp về: 7.151.000.000 đồng

- Dự toán chi không thường xuyên ngân sách cấp về: 191.570.000 đồng

- Các khoản chi phân theo chi tiền lương và thu nhập; các khoản chi khác
+ Chi lương và BHXH đến hết tháng 6/2025: **2.977.806.600 đồng**
a. Chi tiền thưởng đạt danh hiệu: **39.980.000 đồng**

b. Chi tăng thu nhập: **Ngân sách chưa cấp**

c. Chi mua sắm sửa chữa, chi chuyên môn, chi khác: **285.124.400 đồng**

2. Các khoản thu và mức thu đối với người học năm học 2024-2025

Thu theo quy định (bắt buộc)

* Bảo hiểm y tế

- Học sinh lớp 1 (Đã thu vào tháng 9)

+ HS sinh từ 1/10/2018 trở về trước thu 15 tháng: **1.105.650 đồng**

+ HS sinh từ 2/10 đến 1/11 thu 14 tháng: **1.031.940 đồng**

+ Hs sinh từ 2/11 đến 1/12 thu 13 tháng: **958.230 đồng**

+ HS sinh từ 2/12 đến 31/12 thu 12 tháng: **884.520 đồng**

- Học sinh lớp 2, 3, 4, 5: **884.520 đồng (Thu vào tháng 12)**

Thu theo Nghị quyết 08/2023 NQ-HĐND ngày 08/12/2023 của HĐND thành phố

3. Chính sách và kết quả thực hiện chính sách hàng năm năm học 2024-2025

NỘI DUNG	SỐ TIỀN
- Tặng quà Tết Trung thu cho học sinh có hoàn cảnh khó khăn	9.126.000
- Tặng đồng phục mùa đông cho học sinh có hoàn cảnh khó khăn	2.605.000
- Tặng quà Tết Nguyên Đán 2025 cho học sinh có hoàn cảnh khó khăn	9.200.000

4. Số dư các quỹ theo quy định:

TT	Nội dung	Tổng thu	Tổng chi
I	NGUỒN NGÂN SÁCH	6.391.214.070	
1	Số dư kinh phí năm trước chuyển sang:	0	
2	Dự toán được giao trong năm, trong đó:	6.391.214.070	
3	<i>Dự toán giao đầu năm:</i>	<i>3.808.700.000</i>	
4	<i>Dự toán bổ sung trong năm:</i>	<i>2.582.514.070</i>	
5	Kinh phí thực nhận trong năm:	6.391.214.070	
6	Kinh phí quyết toán:	6.391.214.070	
7	Số dư kinh phí được chuyển sang năm sau sử dụng vào quyết toán:	0	
II	NGUỒN THU NGOÀI NGÂN SÁCH		

1	Nguồn quản lý ngoài giờ	1.273.356.400	1.273.356.400
1.1	Dư năm trước chuyển sang	13.186.400	
1.2	Mức thu 10.000 đồng/ HS/giờ	1.260.170.000	
1.3	Chi giáo viên giảng dạy và giáo viên phụ trách lớp học		1.008.136.000
1.4	Chi công tác quản lý, chỉ đạo		226.830.600
1.5	Thuế		38.389.800
2	Tiếng Anh nước ngoài	536.149.500	536.149.500
2.1	Dư năm trước chuyển sang	949.500	
2.2	Mức thu 100.000 đồng/HS/tháng	535.200.000	
2.3	Trả về trung tâm liên kết		454.920.000
2.4	Chi công tác thu, quản lý, chỉ đạo		53.520.000
2.5	Tăng cường CSVC		25.154.400
2.6	Thuế		2.551.100
3	Kỹ năng sống	515.391.500	515.391.500
3.1	Dư năm trước chuyển sang	975.500	
3.2	Mức thu 96.000/HS/tháng	514.416.000	
3.3	Trả về trung tâm liên kết		432.109.400
3.4	Chi công tác thu, quản lý, chỉ đạo		56.585.800
3.5	Tăng cường CSVC		24.074.700
3.6	Thuế		2.621.600
4	Tin học	163.458.400	163.458.400
4.1	Dư năm trước chuyển sang	498.400	
4.2	Mức thu: 48.000 đồng/HS/tháng (K1,2), 96.000 đồng/HS/tháng (K5)	162.960.000	
4.3	Trả về trung tâm liên kết		130.368.000
TT	Nội dung	Tổng thu	Tổng chi
4.4	Chi công tác thu, quản lý, chỉ đạo		19.555.200
4.5	Tăng cường CSVC		12.386.000
4.6	Thuế		1.149.200
5	Tiếng Anh tự chọn (GV Việt Nam)	303.818.600	303.818.600
5.1	Dư năm trước chuyển sang	746.600	
5.1	Mức thu 96.000 đồng/HS/tháng (12.000đ/tiết)	303.072.000	
5.2	Trả về trung tâm liên kết		242.457.600
5.3	Chi công tác thu, quản lý, chỉ đạo		36.368.600
5.4	Tăng cường CSVC		23.033.500
5.5	Thuế		1.958.900

6	Chăm nuôi bán trú	474.827.200	474.827.200
6.1	Dư năm trước chuyển sang	4.427.200	
6.2	Mức thu 150.000 đồng/HS/tháng	470.400.000	
6.3	Chi lương cô nuôi, giáo viên trông trưa, công tác quản lý, chỉ đạo		460.992.000
6.4	Thuế		13.835.200
7	Cơ sở vật chất bán trú	78.400.000	78.400.000
7.1	Mức thu: Khối 1: 350.000đ/năm; Khối 2, 3: 200.000đ/năm; K4, 5: 150.000đ/năm	78.400.000	
7.2	Chi mua sắm bổ sung trang thiết bị, đồ dùng, vật dụng – Phục vụ cho hoạt động bán trú: Gối, chăn, khay, nồi, thìa, khăn...		78.400.000
8	Nước uống	61.050.000	61.050.000
	Mức thu 10.000 đồng/HS/tháng		
9	Ăn + chất đốt	1.660.876.000	1.660.876.000
	Mức thu 28.000 đồng/HS/ngày đã bao gồm chất đốt		
10	Dạy học 2 buổi trên ngày	169.460.000	168.300.000
10.1	Dư năm trước chuyển sang	5.300.000	
10.2	Mức thu 30.000 đồng/HS/tháng	164.160.000	
10.3	Số chi trong năm		168.300.000
10.4	Số dư	1.160.000	
11	Quỹ vòng tay bè bạn	30.400.000	30.400.000
11.1	Mức thu 50.000 đồng/HS/năm	30.400.000	
11.2	Chi nộp về Quận Đoàn		7.308.000
11.3	Chi hoạt động Đội tại đơn vị		23.092.000
TT	Nội dung	Tổng thu	Tổng chi
12	Trông xe	25.074.200	25.074.200
12.1	Dư năm trước chuyển sang	1.644.200	
12.1	Mức thu 30.000 đồng/tháng	23.430.000	
12.2	Chi bảo vệ		4.500.000
12.3	Chi cơ sở vật chất		16.588.000
12.4	Thuế		3.986.200
14	Bảo đội	90.000.000	90.000.000
	Mức thu 20.000 đồng/tháng	90.000.000	
	Chi mua báo		90.000.000
15	Chăm sóc SKBD	34.516.473	8.944.321
15.1	Số dư năm trước chuyển sang	3.056.952	

15.2	Tổng số KP được cấp trong năm	31.459.521	
15.3	Chi mua thuốc, bông băng, tủ y tế		8.944.321
15.4	Số dư cuối năm	25.572.152	
16	Lãi phí kho bạc	1.613.808	1.384.094
16.1	Số dư năm trước chuyển sang	88.294	
16.2	Tổng số thu trong năm	1.525.514	
16.3	Số nộp vào kho bạc nhà nước		1.384.094
16.4	Số dư cuối năm	229.714	

VII. KẾT QUẢ THỰC HIỆN CÁC NHIỆM VỤ TRỌNG TÂM KHÁC

- Năm 2024: Đạt Phổ cập giáo dục Tiểu học đúng độ tuổi mức độ 2, chuẩn quốc gia mức độ 1.

*** Nơi nhận:**

- Trang TTĐT (CM công khai);
- Lưu: Hồ sơ công khai

HIỆU TRƯỞNG



HIỆU TRƯỞNG

Trần Thị Minh Nghĩa

