

Số: /BC-MNKN

Tiên Lãng, ngày 31 tháng 12 năm 2025

BÁO CÁO
CÔNG KHAI THEO THÔNG TƯ 09/2024/TT-BGDĐT
Thời điểm 31/12/2025

(Ngày 03 tháng 6 năm 2024 của Bộ giáo dục và Đào tạo)

I. THÔNG TIN CHUNG:

1. Tên cơ sở giáo dục

Trường mầm non Khởi Nghĩa xã Tiên Lãng, thành phố Hải Phòng được thành lập năm 2025 theo Quyết định số: 01/QĐ-UBND ngày 01/7/2025 của UBND xã Tiên Lãng.

2. Địa chỉ trụ sở:

Ninh Duy- Tiên Lãng-Hải Phòng

-Email: tl- mnkhoinghia@haiphong.edu.vn

- Địa chỉ Website: mnkhoinghia.haiphong.edu.vn.

3. Loại hình cơ sở giáo dục

Trường mầm non công lập

4. Sứ mạng và tầm nhìn

4.1 Sứ mạng

Tạo môi trường giáo dục an toàn, tràn đầy tình yêu thương; mỗi trẻ đều được chăm sóc chu đáo, được tôn trọng, được vui vẻ thể hiện bản thân.

Tạo dựng đội ngũ giáo viên đạo đức, giỏi chuyên môn là người giữ trọng trách hướng dẫn, khuyến khích, thúc đẩy khả năng khám phá của trẻ; giúp trẻ hình thành tích cách tự lập, có bản lĩnh, suy nghĩ độc lập và biết cách ứng xử trong xã hội.

Luôn tạo dựng và gắn kết với phụ huynh mà ở đó gia đình sẽ đóng vai trò hỗ trợ đắc lực giúp giáo viên phát triển tối đa tiềm năng của trẻ.

4.2 Tầm nhìn:

Xây dựng nhà trường đạt chuẩn về việc chăm sóc giáo dục và phát triển tối đa những tố chất thông minh của trẻ ngay từ nhỏ.

Khuyến khích trí tò mò tìm hiểu thế giới xung quanh của trẻ sẽ giúp các con tiếp thu kiến thức một cách tự nhiên, giúp các con có khả năng tư duy độc lập, phát triển về kiến thức lẫn nhân cách một cách toàn diện, đáp ứng nhu cầu và mong đợi ngày càng nâng cao của đông đảo phụ huynh trong và ngoài địa bàn, là sự lựa chọn đầu tiên cho các bậc cha mẹ có con trong độ tuổi mầm non.

4.3. Mục tiêu

Xây dựng môi trường giáo dục thân thiện, hạnh phúc tôn trọng quyền trẻ em trong đó đề cao sự phát triển cá tính và năng khiếu riêng biệt của trẻ

Xây dựng nhà trường có uy tín về chất lượng giáo dục, phù hợp với yêu

cầu đổi mới và hội nhập

Tiếp tục duy trì, nâng cao chất lượng phổ cập giáo dục mầm non cho trẻ em 5 tuổi trong những năm tiếp theo. Nâng cao chất lượng nuôi dưỡng, chăm sóc và giáo dục trẻ đạt hiệu quả cao.

5 Quá trình hình thành và phát triển

Nhà trường được thành lập theo Quyết định số 01/QĐ-UBND ngày 01/07/2025 mang tên trường Mầm non Khởi Nghĩa

Trường có 1 điểm chính tọa lạc tại Thôn Ninh Duy, xã Tiên Lãng. Trên 40 năm thành lập và phát triển, nhà trường đã có nhiều đóng góp tích cực, hiệu quả vào sự nghiệp giáo dục của địa phương.

Trường đạt Chuẩn Quốc gia mức độ 1 và kiểm định chất lượng giáo dục cấp độ 2 (theo QĐ số: 1930/QĐ-UBND thành phố Hải Phòng ngày 8/7/2020 và Chứng nhận số 564 /SGD&ĐT ngày 06/7/2020)

Tập thể nhà trường đạt giấy khen của UBND huyện Tiên Lãng về Thực hiện tốt công tác xây dựng trường Mầm non đạt chuẩn quốc gia và kiểm định chất lượng giáo dục (QĐ số: 1930/QĐ-UBND thành phố Hải Phòng ngày 8/7/2020 và Chứng nhận số 564 /SGD&ĐT ngày 06/7/2020)

Nhà trường đạt danh hiệu Cờ thi đua đơn vị dẫn đầu cấp học đã có thành tích hoàn thành xuất sắc nhiệm vụ năm học (2022 -2023); Đạt TTLĐ tiến tiến cấp huyện năm học 2024-2025 góp phần tích cực trong phong trào thi đua của thành phố, xã.

Chi bộ được Đảng bộ xã Khởi Nghĩa tặng giấy khen “Hoàn thành xuất sắc nhiệm vụ” năm 2025, Chi đoàn hoàn thành xuất sắc, hoàn thành tốt nhiệm vụ nhiều năm liền.

Nhà trường có đội ngũ cán bộ, giáo viên, nhân viên đảm bảo về chất lượng, tư cách phẩm chất đạo đức tốt, tay nghề vững vàng, có năng lực, nhiệt tình và năng động trong công tác, có kinh nghiệm trong quản lý và giảng dạy, có tinh thần trách nhiệm cao trong công việc.

Qua những thành tích đạt được trường Mầm non Khởi Nghĩa luôn phấn đấu giữ vững danh hiệu và hoàn thành tốt mục tiêu giáo dục đề ra cho những năm sau.

6. Thông tin đại diện pháp luật

Họ và tên: Phạm Thị Khuyên

Chức vụ: Hiệu trưởng

Địa chỉ nơi làm việc: Trường Mầm non Khởi Nghĩa, Ninh Duy, Tiên Lãng, Hải Phòng

Điện thoại: 0901527299

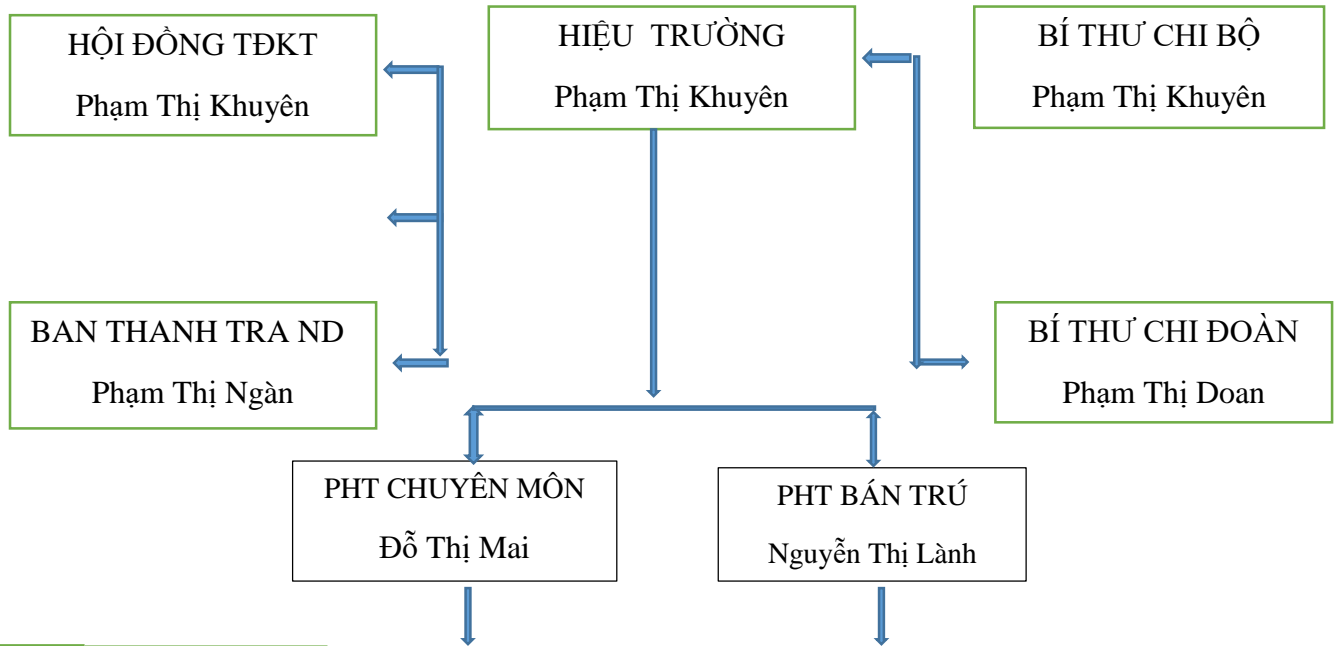
Email: khuyenxinhxan@gmail.com

7. Tổ chức bộ máy

Quyết định số 01/QĐ-UBND ngày 01 tháng 7 năm 2025 mang tên trường mầm non Khởi Nghĩa

Quyết định số 92/QĐ-UBND ngày 18 tháng 7 năm 2025 của Ủy ban nhân dân xã Tiên Lãng về việc tiếp nhận viên chức, người lao động và bổ nhiệm chức vụ lãnh đạo quản lý trường mầm non Khởi Nghĩa

Sơ đồ bộ máy trường



NHÀ TRẺ	KHỐI 3T	KHỐI 4T	KHỐI 5T	Khối VP	CÔ NUÔI	BV
1. Cao Thị Trang 2. Phạm Hương Xuân 3. Nguyễn T Thanh Giang 4. Vũ Thị Chuyên 5. Lê Thị Ván	6. Phạm Thị Ngân 7. Nguyễn Thị Toan 8. Vũ Thị Quỳnh Hoa 9. Nguyễn Thị Quyên 10. Vũ Thị Ninh 11. Phạm Thị The	12 Nguyễn Thị Phương 13 Đoàn Thị Hà 14. Phạm Thị Huyền 15 Dương Hồng Thủy 16 Dương Thị Năng 17. Nguyễn Thị Thơm	18 Nguyễn Thị Ngà 19 Nguyễn Thúy Nga 20. Phạm Thị Doan 21 Hoàng Thị Oanh 22. Đặng Phương Liên 23. Hoàng Thị Nhung	24. Phạm Thị Khuyên 25. Nguyễn Thị Lành 26. Đỗ Thị Mai. 27. Phạm Thị Vân Anh	28. Phạm Thị Nhài 29. Hoàng Thị Ngọc 30. Vũ Thị Kim Chi 31. Thùng Thị Mai 32. Đinh Thị Hoài 33. Trần Thị Mơ	Nguyễn Văn Thụ

II. ĐỘI NGŨ NHÀ GIÁO, CÁN BỘ QUẢN LÝ VÀ NHÂN VIÊN

2.1 Số lượng giáo viên cán bộ quản lý và nhân viên

STT	Nội dung	Tổng số	Trình độ đào tạo					Dưới TC
			TS	ThS	ĐH	CD	TC	
Tổng số gv, CB quản lý và nhân viên		32			19			
I	Giáo viên	22			18	4		
1	Nhà trẻ	4			4	1		
2	Mẫu giáo	18			15	3		
II	Cán bộ quản lý	3			3			
1	Hiệu trưởng	1			1			
2	Hiệu phó	2			2			
III	Nhân viên	1			1			
1	Kế toán	1			1			
	Văn thư							
	Y tế							
	Thủ quỹ							
VI	Cô nuôi	6				1	3	2

III. CƠ SỞ VẬT CHẤT

STT	Nội dung	Năm học 2025-2026	Yêu cầu theo quy định
1	Diện tích khu đất xây dựng	6.997m²	
	Điểm trường	1	
	Diện tích bình quân mỗi trẻ	24,3m ²	
2	Số lượng hạng mục thuộc các khối		
2.1	Khối phòng nuôi dưỡng chăm sóc trẻ	12	
	Phòng học	12	
	Phòng vệ sinh	15	
	Phòng ngủ		
	Phòng khác		
2.2	Khối phòng phục vụ học tập		
	Thư viện	1	

	Phòng thể chất	1	
	Phòng chức năng nghệ thuật	1	
	Phòng khác		
2.3	Khối phòng tổ chức ăn		
	Nhà bếp	1	
	Phòng kho	1	
	Nhà khác		
2.4	Khối phòng hành chính, quản trị		
	Phòng hiệu trưởng	1	
	Phòng phó hiệu trưởng	2	
	Văn phòng trường		
	Phòng hành chính quản trị(Hội trường)	1	
	Phòng bảo vệ	1	
	Phòng truyền thống		
	Phòng nhân viên	1	
	Phòng khác		
2.5	Khối công trình công cộng		
	Nhà xe giáo viên	1	
	Phòng khác		
3	Số lượng thiết bị đồ chơi hiện có		
	Số lượng đồ chơi ngoài trời	10	
	Ti vi	14	
	Điều hòa	28	
	Nhạc cụ	5	
	Máy photo		
	Catset		
	Máy chiếu	1	
	Loa	2	
	Quạt trần	48	

IV KIỂM ĐỊNH CHẤT LƯỢNG GIÁO DỤC

Trường Mầm non Khởi Nghĩa đạt kiểm định CLGD Cấp độ 2, trường đạt chuẩn Quốc gia mức độ 1.

Trường Mầm non Khởi Nghĩa tự đánh giá kiểm định chất lượng giáo dục Cấp độ 2, đạt chuẩn quốc gia Mức độ 1.

Nhà trường đạt kiểm định chất lượng giáo dục cấp độ 2 (Chứng nhận số 564 /SGD&ĐT ngày 06/7/2020); Chuẩn quốc gia mức độ 1 QĐ số: 1930/QĐ-UBND thành phố Hải Phòng ngày 8/7/2020. Tuy nhiên đến thời điểm tháng 9/2025 hết hạn công nhận.

Nhà trường đăng ký KĐCL cấp độ 3 chuẩn quốc gia cấp độ 2 vào tháng 6/2026

V. KẾT QUẢ HOẠT ĐỘNG GIÁO DỤC

VI. CÔNG TÁC TÀI CHÍNH

Hàng năm, nhà trường căn cứ vào ngân sách được giao, các nguồn thu tại trường để lập dự toán thu chi. Dự toán được xây dựng đúng quy trình. Nhà trường thực hiện thu chi, quyết toán và báo cáo tài chính theo chế độ kế toán, tài chính của Nhà nước: có dự toán, quyết toán tài chính, báo cáo tài chính theo từng năm học và thực hiện đầy đủ các quy định quản lý, lưu trữ hồ sơ chứng từ. Hệ thống sổ sách, chứng từ của trường đầy đủ và hợp lệ. Các khoản thu chi của nhà trường đều thực hiện theo các văn bản hướng dẫn của các cấp có thẩm quyền. Căn cứ vào tình hình thực tế, trường đã ban hành các quy chế thực hiện công tác công khai, quản lý tài sản. Ngay đầu mỗi năm học, Hiệu trưởng căn cứ vào nhiệm vụ năm học để xây dựng kế hoạch kiểm tra nội bộ trường học và định kỳ tự kiểm tra công tác tài chính, tài sản theo đúng quy định, quy chế chi tiêu nội bộ. Nhà trường thực hiện đầy đủ, nghiêm túc các quy định về công tác công khai trong cơ sở giáo dục theo Thông tư số 09/2024/TT-BGDĐT. Trong quá trình thực hiện, khi có điểm chưa phù hợp hoặc có vấn đề phát sinh do hướng dẫn chỉ đạo thay đổi của cơ quan quản lý tài chính cấp trên, quy chế chi tiêu nội bộ được điều chỉnh, bổ sung, cập nhật phù hợp với điều kiện thực tế và các quy định hiện hành.

Nhà trường thực hiện công tác quản lý tài chính, tài sản bảo đảm đúng luật, công khai, minh bạch. Đồng chí hiệu trưởng luôn nhận thức đúng đắn trách nhiệm của mình trong việc huy động và sử dụng nguồn tài chính bảo đảm tiết kiệm nhưng có hiệu quả cao nhất, huy động nguồn tài chính và biết tổ chức phân phối, sử dụng các nguồn tài chính hợp lý nhằm phục vụ hoạt động giảng dạy, học tập ngày càng tốt.

1. Thu chi năm 2025

STT	Nội dung	Năm 2025
1	Tình hình tài chính(các khoản chi theo phân)	5.594.640.507
	- Chi Lương và thu nhập	5.065.835.745
	- Chi cơ sở vật chất và dịch vụ	524.684.762
	- Chi hỗ trợ người học	4.120.000

	- Chi khác	0
2	Các khoản thu và mức thu đối với người học(bao gồm học phí, lệ phí và tất cả các khoản thu và mức thu ngoài học phí, lệ phí(nếu có trong năm)	1.Học phí: -NT= 92.000/tháng -MG= 85.000/tháng 2.Học thứ 7 -40.000đ/ngày 3.Trực NGHC 12.000đ/trẻ/ngày 4. Đồ dùng CSBT - HS mới tuyển= 300.000đ/năm - HS đã học = 200.000đ/ năm 5. Tiền ga = 2.000đ/ ngày 6. Hỗ trợ người nấu ăn = 90.000đ/tháng
3	Chính sách và kết quả thực hiện về trợ cấp miễn giảm học phí, học bổng	195.379.500
4	Số dư quỹ theo quy định kể cả quỹ đặc thù (nếu có)	48.465.777

2. Kế hoạch thu chi năm học 2025-2026

Đơn vị : đồng / 1 trẻ

1. Mục thu dịch vụ hỗ trợ hoạt động giáo dục (Theo NQ số:08/2023/NQ--HDND ngày 8/12/2023)

STT	Tên quỹ	Số tiền	Ghi chú
1	Mua sắm trang thiết bị phục vụ bán trú (mua sắm vật dụng dùng chung và đồ dùng cá nhân)		
1.1	Đối với trẻ mới tuyển hoặc trang bị lần đầu	300.000	Số tiền/ 1 năm/ 1 trẻ
1.2	Đối với trẻ các năm học tiếp theo	200.000	Số tiền/ 1 năm/ 1 trẻ
2	Chăm sóc bán trú		

2.1	Hỗ trợ người nấu ăn, người chăm ăn, trông trưa, công tác quản lí	Từ 90.000-120.000	Số tiền/ 1 tháng/ 1 trẻ (Thu đủ bù chi)
2.2	Ngày thứ 7 (Cha mẹ trẻ em có nhu cầu)		
	Trẻ nhà trẻ	40.000	Số tiền/ 1 ngày/ 1 trẻ
	Trẻ mẫu giáo	40.000	Số tiền/ 1 ngày/ 1 trẻ
3	Tổ chức bán trú trong các cơ sở giáo dục		
3.1	Tiền ăn (đã bao gồm cả chất đốt)	24.000	Số tiền/ 1 ngày/ 1 trẻ
4	Quản lí trẻ ngoài giờ hành chính (Trục trưa)	12.000	Số tiền / ngày/ 1 trẻ

III. KẾ HOẠCH THU - CHI CHI TIẾT

1. Phần thu các khoản thu dịch vụ, hỗ trợ hoạt động giáo dục

stt	Tên các quỹ	Số học sinh	Số tiền /1 tháng, 1 trẻ	Tổng	Số học sinh
1	Thu phục vụ hoạt động bán trú			1.532.140.000	
1.1	Mua sắm trang thiết bị phục vụ bán trú (mua sắm vật dụng dùng chung và đồ dùng cá nhân)	285		65.500.000	
1.1.1	Đổi với trẻ mới tuyển hoặc trang bị lần đầu	75	300.000	22.500.000	Tổng số tiền/ 9 tháng

1.1.2	Đôi với trẻ các năm học tiếp theo	215	200.000	43.000.000	Tổng số tiền/ 9 tháng
1.2	Tiền ăn (đã bao gồm cả chất đốt)không gồm ăn thứ 7 (22 bữa)	285	24.000	1.354.320.000	Số tiền / 9 tháng
1.3	Tiền ăn (đã bao gồm cả chất đốt): Gồm ăn thứ 7 (4 bữa)	130	24.000	112.320.000	Số tiền / 9 tháng
2	Tiền chăm sóc bán trú			230.850.000	
2.1	Hỗ trợ người nấu ăn, người chăm ăn, trông trưa, công tác quản lí	285	90.000 – 120.000	230.850.000	Tổng số tiền/ 9 tháng
3	Ngày thứ 7 (Cha mẹ trẻ em có nhu cầu)	130	160.000/1 tháng	187.200.000	Tổng số tiền/ 9 tháng
4	Quản lí trẻ ngoài giờ hành chính	285	12.000/1 trẻ/1 ngày	677.160.000	Tổng số tiền/ 9 tháng
5	Làm quen tiếng anh (Học từ tháng 10/20250	120	160.000/1 trẻ/1 tháng	153.600.0000	Tổng số tiền/ 8 tháng
6	Quỹ lớp			50.000.000	Huy động 9 tháng
Tổng cộng (từ mục 1 – 5)				2.729.862.000	

A. DỰ TOÁN MỤC CHI:

1. Dự toán các mục chi các khoản thu dịch vụ, hỗ trợ giáo dục

stt	Tên các quỹ	Số tiền chi	Ghi chú
1	Mua sắm trang thiết bị phục vụ bán trú (mua sắm vật dụng dùng chung và đồ dùng cá nhân)	65.500.000	
1.1	Tiền ăn (đã bao gồm cả chất đốt)không gồm ăn thứ 7 (22 bữa)	1.354.320.000	
-	Tiền ăn: Gồm ăn thứ 7 (4 bữa)	11.232.000	
2	Hỗ trợ người nấu ăn, người chăm ăn, trông trưa, công tác quản lí	230.850.000	
2.1	Chi 80% cho người nấu ăn, chăm ăn (Gồm chi hỗ trợ lương mã vùng + trực trưa cô nuôi)	184.680.000	
2.2	Chi 18% cho công tác quản lý, chỉ đạo: Hiệu trưởng 5,5%, Hiệu phó 4%, kế toán 3%, Thủ quỹ 1,5%)	41.553.000	
2.3	Chi 2% nộp thuế	4.617.000	
3	Ngày thứ 7	187.200.000	
3.1	80% chi giáo viên, cô nuôi trực tiếp dạy ngày thứ 7	149.760.000	
3.2	Chi 18% cho công tác quản lý, chỉ đạo: Hiệu trưởng 5,5%, Hiệu phó 4%, kế toán 3%, Thủ quỹ 1,5%)	33.696.000	
3.3	2% chi nộp thuế	3.744.000	
4	Quản lý trẻ ngoài giờ hành chính (Trông trưa)	677.160.000	
4.1	Chi 80% cho giáo viên, cô nuôi:	541.728.000	

4.2	Chi 18% cho công tác quản lý, chỉ đạo: Hiệu trưởng ,55%, Hiệu phó 4%, kế toán 3%, Thủ quỹ 1,5%)	121.888.800	
4.3	Chi 2% nộp thuế	13.543.200	
5	Tiếng anh	153.600.0000	
5.1	Chi 75% trả công ty	115.200.000	
5.2	Chi 25% cho công tác quản lý, hỗ trợ GV	38.400.000	
6	Quỹ lớp: Chi các hoạt động của lớp(Trưởng ban đại diện ch mẹ trẻ em tự huy động, thu chi theo kế hoạch đã được xây dựng từ đầu năm)	50.000.000	
Tổng cộng (từ mục 1 – 6)		2.830.950.000	

Nơi nhận:

- Phòng VHXXH (bc)
- Trang website
- CBGVNV trường
- Lưu HS.

HIỆU TRƯỞNG**Phạm Thị Khuyên**