

## BÁO CÁO THƯỜNG NIÊN

Năm 2025

*(chậm nhất vào ngày 15 tháng 1 năm của năm tiếp theo đối với thông tin của năm học trước)*

### I. THÔNG TIN CHUNG

#### 1. Tên trường.

- Trường mầm non Vĩnh Long.

#### 2. Địa chỉ.

- Thôn Lô Đông, xã Vĩnh Hòa, thành phố Hải Phòng.

- Số điện thoại: 02253 685 651.

- Website: <https://mnvinhlong.haiphong.edu.vn>

- Email: [mnvinhlong@edusuccess.vn](mailto:mnvinhlong@edusuccess.vn).

#### 3. Loại hình.

- Công lập.

Cơ quan quản lý trực tiếp: UBND xã Vĩnh Hòa.

#### 4. Mục tiêu giáo dục.

##### \* *Sứ mệnh.*

Tiếp tục “Xây dựng trường MN lấy trẻ làm trung tâm” gắn với xây dựng trường, lớp mầm non đẹp, hạnh phúc, an toàn, thân thiện có chất lượng giáo dục cao, để mỗi học sinh đều có cơ hội phát triển hết tài năng trí tuệ của mình.

Xây dựng và thực hiện tốt các mô hình “Kỷ cương quản lý nhà trường kiểm soát chất lượng tương xứng với truyền thông quảng bá theo quy định”; “Trường lớp mầm non hạnh phúc”; mô hình “Quản lý, quản trị nhà trường theo hướng tự chủ, khẳng định năng lực, trách nhiệm của người đứng đầu”. Xây dựng đội ngũ giáo viên, nhân viên “Tâm huyết, chuyên nghiệp và sáng tạo”.

Xây dựng đơn vị là lá cờ đầu vùng khó, tạo dựng và củng cố thương hiệu trường mầm non Vĩnh Long chất lượng cao là trường điểm trong toàn huyện để các trường tham quan học hỏi chia sẻ kinh nghiệm.

##### \* *Tầm nhìn.*

- Trường Mầm non Vĩnh Long là một trường mầm non chất lượng, thuộc tốp đầu của xã và giữ vững trường đạt chuẩn quốc gia mức độ 1. Nơi giáo viên và trẻ

luôn có cơ hội phát triển tư duy sáng tạo. Có đầy đủ CSVC và trang thiết bị. Tạo dựng được môi trường chăm sóc, giáo dục an toàn, lành mạnh, kỷ cương để giúp trẻ phát triển một cách toàn diện, trẻ biết sáng tạo, có năng lực tư duy.

**\* Mục tiêu.**

“Xây dựng nhà trường uy tín về chất lượng giáo dục theo hướng tiên tiến, phù hợp với xu thế phát triển của đất nước và thời đại”, các cán bộ, giáo viên, nhân viên không ngừng cố gắng, nỗ lực học tập, sáng tạo để phát triển nhà trường theo hướng hiện đại, xứng đáng là địa chỉ tin cậy của nhân dân trong và ngoài địa phương.

**5. Quá trình thành lập và phát triển.**

Trường Mầm non Vĩnh Long thuộc địa bàn thôn Lô Đông, xã Vĩnh Hòa, thành phố Hải Phòng. Trường được thành lập ngày 01 tháng 6 năm 1989 theo Quyết định số 423/QĐ-TCC, đến năm 2011 trường được chuyển đổi từ loại hình bán công sang trường công lập theo Quyết định số 282/QĐ-UBND ngày 02/3/2011 của UBND thành phố Hải Phòng và từ đó trường mang tên Trường mầm non Vĩnh Long. Thời điểm đó trường có 1 khu chính và 1 điểm lẻ, cơ sở vật chất vô cùng khó khăn. Đến năm học 2023-2024, trường chỉ còn 1 điểm trường trung tâm đặt tại thôn Lô Đông, xã Vĩnh Long (nay là xã Vĩnh Hòa). Tổng diện tích của nhà trường là 3.730 m<sup>2</sup>, gồm 2 dãy phòng học (1 dãy nhà 1 tầng, 1 dãy nhà 2 tầng) và 1 dãy các phòng hiệu bộ và chức năng. Hiện trường có tổng số phòng: 29; Số phòng học: 8, Số phòng hiệu bộ và phòng chức năng: 10. Trường được xây dựng kiên cố hóa từ năm 2017 và hoàn thiện dãy phòng học cuối cùng vào năm 2023, cảnh quan sư phạm thoáng mát, xanh, sạch, đẹp, an toàn; khuôn viên trường trồng nhiều cây xanh. Điều kiện cơ sở vật chất khá đầy đủ, các trang thiết bị phục vụ công tác chăm sóc- nuôi dưỡng-giáo dục trẻ được đảm bảo. Bếp ăn bán trú đảm bảo tuyệt đối về an toàn vệ sinh thực phẩm phục vụ tốt trong việc chăm sóc sức khỏe trẻ. Trình độ chuyên môn: 100% GV đạt chuẩn trở lên, trong đó có 16/17 giáo viên trên chuẩn (đạt 94%). Đồng chí Lưu Thị Thắm làm Phó Hiệu trưởng, đồng chí Nguyễn Thị Chiên làm Phó Hiệu trưởng. Trải qua 36 năm hình thành và phát triển, nhờ sự quan tâm của các cấp lãnh đạo và với tinh thần đoàn kết, sự nỗ lực cố gắng của tập thể cán bộ giáo viên nhân viên, cơ sở vật chất nhà trường ngày càng khang trang, chất lượng chăm sóc nuôi dưỡng giáo dục trẻ của nhà trường ngày càng

được nâng cao, được nhân dân địa phương và phụ huynh tin tưởng. Những năm gần đây, công tác huy động trẻ nhà trẻ của nhà trường luôn đạt và vượt chỉ tiêu được giao. Trẻ đến trường được học tập, vui chơi trong môi trường giáo dục an toàn, thân thiện với các trang thiết bị chăm sóc, giáo dục hiện đại. Nhà trường chú trọng đến những hoạt động trải nghiệm tập thể phù hợp với tình hình của trường, lớp, địa phương và nhận được sự quan tâm, đồng thuận ủng hộ từ cha mẹ học sinh.

Nhà trường được công nhận đạt chuẩn Kiểm định chất lượng mức độ 3 theo Quyết định số 41/QĐ-KTKĐ ngày 19/01/2017 của Giám đốc Sở GDĐT thành phố Hải Phòng và đạt trường chuẩn Quốc gia mức độ 1 theo Quyết định số 1514/QĐ - CT ngày 14/6/2017 của Chủ tịch UBND thành phố. Tập thể nhà trường nhiều năm liền đạt danh hiệu Lao động tiên tiến, Lao động xuất sắc và được nhận Bằng khen của Chủ tịch UBND thành phố Hải Phòng; Bằng khen của Bộ Giáo dục Đào tạo vì đã có thành tích hoàn thành xuất sắc nhiệm vụ. Chi bộ nhà trường luôn đạt chi bộ hoàn thành tốt và hoàn thành xuất sắc nhiệm vụ. Đoàn Thanh niên nhà trường đạt hoàn thành tốt và hoàn thành xuất sắc nhiệm vụ, được nhận Giấy khen BCH Đoàn xã. Trường có nhiều đồng chí giáo viên đã được công nhận là giáo viên dạy giỏi cấp thành phố và nhiều lượt giáo viên được công nhận giáo viên dạy giỏi cấp huyện, cấp xã, đạt danh hiệu chiến sĩ thi đua, lao động tiên tiến cấp cơ sở. Với mục tiêu “Xây dựng nhà trường uy tín về chất lượng giáo dục theo hướng tiên tiến, phù hợp với xu thế phát triển của đất nước và thời đại”, các cán bộ, giáo viên, nhân viên không ngừng cố gắng, nỗ lực học tập, sáng tạo để phát triển nhà trường theo hướng hiện đại, xứng đáng là địa chỉ tin cậy của nhân dân trong và ngoài địa phương.

## **6. Thông tin người đại diện pháp luật; người phát ngôn hoặc người đại diện.**

- Người đại diện pháp luật: Lưu Thị Thắm - Chức vụ: P.Hiệu trưởng.
- Địa chỉ nơi làm việc: Thôn Lô Đông – Xã Vĩnh Hòa - TP Hải Phòng.
- Số điện thoại: 0978329813. Email: luutham160978@gmail.com

## **7. Tổ chức bộ máy.**

### **7.1. Quyết định thành lập trường.**

- Quyết định số 423/QĐ-TCC ngày 01 tháng 6 năm 1989.
- Quyết định chuyển đổi từ loại hình bán công sang trường công lập theo Quyết định số 282/QĐ-UBND ngày 02/3/2011 của UBND thành phố Hải Phòng.

### **7.2. Quyết định công nhận hội đồng trường, chủ tịch hội đồng trường và**

***các thành viên Hội đồng trường.***

Nhà trường chưa nhận được quyết định công nhận Hội đồng trường từ UBND xã Vĩnh Hòa. Theo danh sách đề xuất của nhà trường về việc công nhận Hội đồng trường nhiệm kỳ 2025-2030.

| <b>STT</b> | <b>Họ và tên</b>    | <b>Chức danh</b>            | <b>Chức vụ</b> |
|------------|---------------------|-----------------------------|----------------|
| 1          | Lưu Thị Thắm        | Phó bí thư CB - P.HT        | CT Hội đồng    |
| 2          | Nguyễn Thị Chiên    | Phó Hiệu trưởng             | Thư ký         |
| 3          | Nguyễn Văn Chung    | Phó Phòng VHXH xã           | Thành viên     |
| 4          | Bùi Thị Mến         | Giáo viên - TTCMMG          | Thành viên     |
| 5          | Phạm Thị Ngoan      | Giáo viên - KT khối 5 tuổi. | Thành viên     |
| 6          | Nguyễn Thị Hoàng Am | Kế Toán - Tổ trưởng tổ VP.  | Thành viên     |
| 7          | Bùi Thị Liên        | Ban đại diện CMTE           | Thành viên     |

***7.3. Quyết định điều động, bổ nhiệm, công nhận Hiệu trưởng, Phó HT.***

+ Quyết định điều động cán bộ quản lý:

- Quyết định số 126/QĐ-UBND, ngày 20/08/2025 của UBND xã Vĩnh Hòa về việc tiếp nhận và bổ nhiệm bà Lưu Thị Thắm giữ chức vụ Phó Hiệu trưởng trường Mầm non Vĩnh Long.

- Quyết định bổ nhiệm phó Hiệu trưởng: Quyết định số 136/QĐ-UBND, ngày 20/08/2025 của UBND xã Vĩnh Hòa về việc tiếp nhận và bổ nhiệm bà Nguyễn Thị Chiên giữ chức vụ Phó hiệu trưởng trường Mầm non Vĩnh Long.

***7.4. Quy chế tổ chức và hoạt động; chức năng, nhiệm vụ, quyền hạn; sơ đồ tổ chức bộ máy.***

- Cơ chế hoạt động của trường MN Vĩnh Long xây dựng quy hoạch phát triển nhà trường; xây dựng và tổ chức thực hiện kế hoạch nhiệm vụ năm học; báo cáo, đánh giá kết quả thực hiện trước Hội đồng sư phạm nhà trường và các cấp có thẩm quyền.

- Thành lập các tổ chuyên môn, tổ văn phòng và các Hội đồng tư vấn trong nhà trường; bổ nhiệm tổ trưởng, tổ phó. Đề xuất các thành viên của Hội đồng trường trình cấp có thẩm quyền quyết định.

- Quản lý giáo viên, nhân viên; quản lý chuyên môn; phân công công tác, kiểm tra, đánh giá xếp loại giáo viên, nhân viên; thực hiện công tác khen thưởng, kỉ luật đối với giáo viên, nhân viên; ký hợp đồng lao động với giáo viên, nhân viên sau khi có phê duyệt của các cơ quan có thẩm quyền; Đề nghị tiếp nhận, điều động giáo viên, nhân viên theo quy định của Nhà nước.

- Quản lý học sinh và các hoạt động của học sinh do nhà trường tổ chức; xét duyệt kết quả đánh giá, xếp loại học sinh.

- Quản lý tài chính, tài sản của nhà trường; thực hiện các chế độ chính sách của Nhà nước đối với giáo viên, nhân viên, học sinh; Tổ chức thực hiện quy chế dân chủ trong hoạt động của nhà trường; Thực hiện công tác xã hội hoá giáo dục của nhà trường; Chỉ đạo thực hiện các phong trào thi đua, các cuộc vận động của ngành; Công khai mục tiêu, nội dung các hoạt động giáo dục, nguồn lực và tài chính, kết quả đánh giá chất lượng giáo dục.

\* Chức năng, nhiệm vụ, quyền hạn của nhà trường:

Trường MN Vĩnh Long là cơ sở giáo dục mầm non của hệ thống giáo dục quốc dân, là đơn vị sự nghiệp công lập trực thuộc UBND xã Vĩnh Hòa.

- Xây dựng phương hướng, chiến lược phát triển nhà trường theo các quy định của Bộ Giáo dục và Đào tạo, bảo đảm phù hợp điều kiện kinh tế - xã hội của địa phương, tầm nhìn, sứ mệnh và các giá trị cốt lõi của nhà trường.

- Tổ chức thực hiện việc nuôi dưỡng, chăm sóc, giáo dục trẻ em từ 03 tháng tuổi đến 06 tuổi theo chương trình giáo dục mầm non do Bộ trưởng Bộ Giáo dục và Đào tạo ban hành.

- Chủ động đề xuất nhu cầu, tham gia tuyển dụng cán bộ, giáo viên, nhân viên trong trường công lập; quản lý, sử dụng cán bộ, giáo viên, nhân viên để thực hiện nhiệm vụ nuôi dưỡng, chăm sóc, giáo dục trẻ em.

- Thực hiện các hoạt động về bảo đảm chất lượng và kiểm định chất lượng giáo dục theo quy định. Công bố công khai mục tiêu, chương trình, kế hoạch giáo dục, điều kiện bảo đảm chất lượng giáo dục, kết quả đánh giá và kiểm định chất lượng giáo dục.

- Thực hiện dân chủ, trách nhiệm giải trình của nhà trường trong quản lý hoạt động giáo dục.

- Huy động trẻ em lứa tuổi mầm non đến trường; quản lý trẻ em; tổ chức giáo dục hoà nhập cho trẻ em có hoàn cảnh đặc biệt, trẻ em khuyết tật; thực hiện phổ cập giáo dục mầm non cho trẻ em năm tuổi trong phạm vi được phân công; thực hiện hỗ trợ các cơ sở giáo dục mầm non khác trên địa bàn nâng cao chất lượng tổ chức hoạt động giáo dục theo phân công của cấp có thẩm quyền.

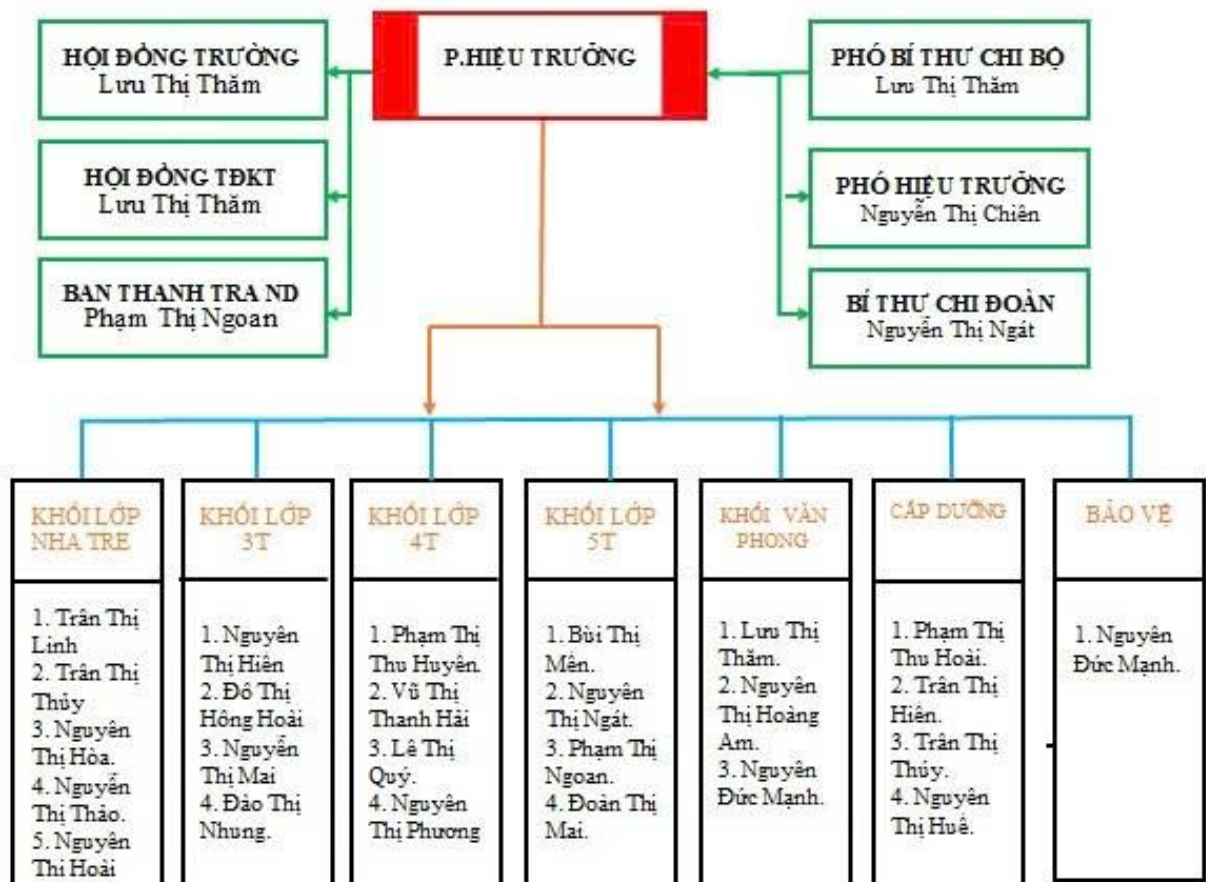
- Huy động, quản lý và sử dụng các nguồn lực theo quy định của pháp luật; xây dựng cơ sở vật chất theo yêu cầu chuẩn hóa, hiện đại hóa.

- Tham mưu với chính quyền, phối hợp với gia đình hoặc người chăm sóc trẻ em và tổ chức, cá nhân để thực hiện hoạt động nuôi dưỡng, CSGD trẻ em.

- Tổ chức cho cán bộ quản lý, giáo viên, nhân viên và trẻ em tham gia các hoạt động phù hợp trong cộng đồng.

- Thực hiện các nhiệm vụ và quyền hạn khác theo quy định của pháp luật.

\* Sơ đồ tổ chức bộ máy.



đ) Họ và tên, chức vụ, điện thoại, địa chỉ thư điện tử, địa chỉ nơi làm việc,

nhiệm vụ, trách nhiệm của lãnh đạo nhà trường.

| STT | HỌ VÀ TÊN        | CHỨC VỤ | ĐIỆN THOẠI | THƯ ĐIỆN TỬ                 |
|-----|------------------|---------|------------|-----------------------------|
| 1   | Lưu Thị Thắm     | P.HT    | 0978329813 | luutham160978@gmail.com     |
| 2   | Nguyễn Thị Chiên | PHT     | 0336661518 | nguyenthichienmnl@gmail.com |

Địa chỉ nơi làm việc: Thôn Lô Đông, xã Vĩnh Hòa, thành phố Hải Phòng.

### 8. Các văn bản khác của nhà trường:

- Chiến lược phát triển nhà trường: Kế hoạch số 34/KH-MN ngày 22 tháng 10 năm 2025 về Chiến lược phát triển trường mầm non Vĩnh Long giai đoạn 2025-2030 và định hướng tầm nhìn đến năm 2035.

- Quy chế dân chủ nhà trường: Quyết định số 22/QĐ- MN ngày 03 tháng 10 năm 2025 về việc ban hành quy chế dân chủ trong nhà trường năm học 2025-2026.

- Kế hoạch số 21/KH-MN ngày 03 tháng 10 năm 2025 về triển khai thực hiện Quy chế dân chủ trong nhà trường năm học 2025-2026.

## II. ĐỘI NGŨ NHÀ GIÁO, CÁN BỘ QUẢN LÝ VÀ NHÂN VIÊN

| STT        | Nội dung  | Tổng số | Trình độ đào tạo |     |    |    |    |         |
|------------|---|---------|------------------|-----|----|----|----|---------|
|            |   |         | TS               | ThS | ĐH | CĐ | TC | Dưới TC |
|            | <b>Tổng số giáo viên, cán bộ quản lý và nhân viên</b> |         |                  |     |    |    |    |         |
| <b>I</b>   | <b>Giáo viên</b>                                      | 17      |                  |     | 16 | 1  |    |         |
| 1          | Nhà trẻ   | 5       |                  |     | 5  |    |    |         |
| 2          | Mẫu giáo  | 12      |                  |     | 11 | 1  |    |         |
| <b>II</b>  | <b>Cán bộ quản lý</b>                                 | 3       |                  |     | 3  |    |    |         |
| 1          | Hiệu trưởng   |         |                  |     |    |    |    |         |
| 2          | Phó hiệu trưởng                                       | 2       |                  |     | 2  |    |    |         |
| <b>III</b> | <b>Nhân viên</b>                                      | 6       |                  |     | 1  | 1  | 3  | 1       |
| 1          | Nhân viên văn thư                                     |         |                  |     |    |    |    |         |
| 2          | Nhân viên kế toán                                     | 1       |                  |     | 1  |    |    |         |
| 3          | Thủ quỹ   |         |                  |     |    |    |    |         |

|   |                     |   |  |  |  |   |   |   |
|---|---------------------|---|--|--|--|---|---|---|
| 4 | Nhân viên y tế      |   |  |  |  |   |   |   |
| 5 | Nhân viên cấp dưỡng | 4 |  |  |  | 1 | 3 |   |
| 6 | NV phục vụ          |   |  |  |  |   |   |   |
| 7 | Bảo vệ              |   |  |  |  |   |   | 1 |

### III. CƠ SỞ VẬT CHẤT

| STT        | Nội dung                                | Năm 2024 - 2025      | Năm 2025 - 2026      | Yêu cầu theo quy định |
|------------|---|----------------------|----------------------|-----------------------|
| 1          | Diện tích khu đất xây dựng              | 3.730 m <sup>2</sup> | 3.730 m <sup>2</sup> |                       |
|            | Điểm trường                             | 1                    | 1                    |                       |
|            | Diện tích bình quân cho mỗi trẻ         | 18,3 m <sup>2</sup>  | 20,6 m <sup>2</sup>  |                       |
| 2          | Số lượng, hạng mục thuộc các khối phòng |                      |                      |                       |
| <b>2.1</b> | <b>Khối phòng NDCS trẻ</b>              |                      |                      |                       |
|            | Phòng học (NDCS trẻ)                    | 8                    | 8                    |                       |
|            | Phòng vệ sinh                           | 8                    | 8                    |                       |
|            | Phòng ngủ                               | 0                    | 0                    |                       |
|            | Phòng khác                              | 0                    | 0                    |                       |
| <b>2.2</b> | <b>Khối phòng phục vụ HT</b>            |                      |                      |                       |
|            | Thư viện                                | 1                    | 1                    |                       |
|            | Phòng thể chất                          | 1                    | 1                    |                       |
|            | Phòng chức năng (nghệ thuật)            | 1                    | 1                    |                       |
|            | Phòng khác                              | 1                    | 1                    |                       |
| <b>2.3</b> | <b>Khối phòng tổ chức ăn</b>            |                      |                      |                       |
|            | Nhà bếp                                 | 1                    | 1                    |                       |
|            | Nhà kho                                 | 2                    | 2                    |                       |
|            | Phòng khác                              | 0                    | 0                    |                       |

|     |  |    |    |  |
|-----|--|----|----|--|
| 2.4 | Khối phòng HC, quản trị                    |    |    |  |
|     | Phòng hiệu trưởng                          | 1  | 1  |  |
|     | Phòng phó hiệu trưởng                      | 1  | 1  |  |
|     | Văn phòng trường                           | 1  | 1  |  |
|     | Phòng họp                                  | 1  | 1  |  |
|     | Phòng hành chính quản trị                  | 1  | 1  |  |
|     | Phòng bảo vệ                               | 1  | 1  |  |
|     | Phòng y tế                                 | 1  | 1  |  |
|     | Phòng truyền thống                         |    |    |  |
|     | Phòng nhân viên                            | 1  | 1  |  |
|     | Phòng khác                                 |    |    |  |
| 2.5 | Khối công trình công cộng                  |    |    |  |
|     | Nhà xe giáo viên                           | 1  | 2  |  |
|     | Phòng khác                                 |    |    |  |
| 3   | Số lượng thiết bị đồ dùng, đồ chơi hiện có | 8  | 8  |  |
| 4   | Số lượng đồ chơi ngoài trời                | 12 | 12 |  |
| 5   | Tổng số thiết bị phục vụ giáo dục khác     |    |    |  |
|     | - Tivi                                     | 9  | 9  |  |
|     | - Loa kéo                                  | 2  | 2  |  |
|     | - Máy in                                   | 12 | 12 |  |
|     | - Máy chiếu                                | 1  | 1  |  |
|     | - Máy tính                                 | 19 | 19 |  |
|     | - Máy tính văn phòng                       | 4  | 4  |  |

#### IV. KIỂM ĐỊNH CHẤT LƯỢNG GIÁO DỤC

- Nhà trường đạt chuẩn kiểm định mức độ 3 (theo Thông tư 45 cũ) theo Quyết định số 41/QĐ-KTKĐ ngày 19/01/2017 của Giám đốc Sở GDĐT thành phố

Hải Phòng và đạt trường chuẩn Quốc gia mức độ 1 theo Quyết định số 1514/QĐ - CT ngày 14/6/2017 của Chủ tịch UBND thành phố.

Tuy nhiên đối chiếu với các tiêu chí tại Thông tư 19/2018 ngày 22/8/2018 của Bộ giáo dục thì nhà trường đạt kiểm định chất lượng mức độ 2 (Chuẩn quốc gia)

### V. KẾT QUẢ HOẠT ĐỘNG GIÁO DỤC

| TT | NỘI DUNG                   | KẾT QUẢ THỰC TẾ ĐẠT ĐƯỢC TRONG NĂM HỌC                                   |           |  |                  |             |             |          |    |    |
|----|----------------------------|--|-----------|--|------------------|-------------|-------------|----------|----|----|
|    |                            | Toàn trường  |           | ĐGMĐ đạt được so với dự kiến đầu năm học | Trong đó chia ra |             |             |          |    |    |
|    |                            | Kết quả đạt được   |           |  | Nhà trẻ          |             |             | Mẫu giáo |    |    |
|    |                            | Số lượng trẻ   | Đạt tỉ lệ |  | 3-12 tháng       | 13-24 tháng | 25-36 tháng | 3T       | 4T | 5T |
| 1  | Huy động trẻ               | TS trẻ.  | 94,3      |  |                  |             |             |          |    |    |
|    |                            | Trẻ học nhóm lớp.  | 23,4      | Đạt                                      |                  | 6           | 35          | 34       | 47 | 63 |
|    |                            | Trẻ học 2 buổi/ngày.   | 100       | Đạt                                      |                  | 6           | 35          | 34       | 47 | 63 |
|    |                            | Trẻ khuyết tật học hòa nhập.   | 0         |  |                  | 0           | 0           | 0        | 0  | 0  |
| 2  | Chất lượng nuôi dưỡng trẻ. | Trẻ được ăn bán trú.   | 100       | Đạt                                      |                  | 6           | 35          | 34       | 47 | 63 |
|    |                            | Trẻ được cung cấp chế độ, khẩu phần ăn đảm bảo theo nhu cầu khuyến nghị. | 100       | Đạt                                      |                  | 6           | 35          | 34       | 47 | 63 |
| 3  | Chất lượng CSSK,           | Cân nặng BT.   | 98,4      | Tăng 0,8%                                |                  | 6           | 35          | 34       | 47 | 60 |
|    |                            | SDD thể nhẹ  | 3         | Giảm                                     |                  |             |             |          | 0  | 3  |

|                        |                               |   |     |               |    |    |    |    |    |    |
|------------------------|-------------------------------|---|-----|---------------|----|----|----|----|----|----|
|                        | an<br>toàn<br>cho trẻ         | cân + Cao<br>hơn.   |     | 0,8%          |    |    |    |    |    |    |
|                        |                               | Chiều cao<br>BT   | 100 | Tăng<br>1,8%  |    | 6  | 35 | 34 | 47 | 63 |
|                        |                               | SDD thể thấp<br>còi + Cao<br>hơn.                           |     | Giảm<br>1,8 % |    |    |    |    |    |    |
|                        |                               | SDD thể gầy<br>còm.   |     |               |    |    |    |    |    |    |
|                        |                               | Trẻ thừa cân,<br>béo phì                                    |     |               |    |    |    |    |    |    |
|                        |                               | Được ĐBAT về thể<br>chất và tinh thần.                      | 100 | Đạt           |    | 6  | 35 | 34 | 47 | 63 |
| Trẻ đi học chuyên cần. | 90                            | Vượt  |     |               | 35 | 31 | 43 | 58 |    |    |
| 4                      | Chất<br>lượng<br>giáo<br>dục. | Đánh giá<br>chất lượng<br>GD.                               | Đạt |               |    |    |    |    |    |    |
|                        |                               |   | CCG |               |    |    |    |    |    |    |
|                        |                               |   | CD  |               |    |    |    |    |    |    |
|                        |                               | Trẻ 5T hoàn thành<br>CTGDMN.                                |     |               |    |    |    |    |    |    |
|                        |                               | Trẻ khuyết tật học<br>hòa nhập được đánh<br>giá có tiến bộ. |     |               |    | 0  | 0  | 0  | 0  | 0  |

## VI. KẾT QUẢ TÀI CHÍNH

### 1. Kết quả thu chi ngân sách và học phí 6 tháng cuối năm 2025 và học kỳ I năm học 2025-2026.

| TT       | Nội dung thu - chi  | Dư năm 2024       | Dự toán 2025         | Số thực hiện 2025    | Dư hết 31/12/2025 |
|----------|---|-------------------|----------------------|----------------------|-------------------|
| <b>I</b> | <b>TỔNG CÁC KHOẢN THU</b>                                   | <b>58.050.955</b> | <b>4.844.913.955</b> | <b>4.785.522.363</b> | <b>59.391.592</b> |
| 1        | Ngân sách Nhà nước cấp (Lương, chi thường xuyên)            | 0                 | 4.354.253.000        | 4.309.841.989        | 44.411.011        |
| 2        | Ngân sách Nhà nước cấp (chi mua sắm, sửa chữa CSV, PM Misa) | 0                 | 167.780.000          | 167.780.000          | 0                 |

|           |  |                   |                      |                      |                   |
|-----------|--|-------------------|----------------------|----------------------|-------------------|
| 3         | Ngân sách Nhà nước cấp (chi thường theo ND 73)               | 0                 | 174.180.000          | 174.180.000          | 0                 |
| 4         | Thu học phí (Theo Nghị định 238/2025/ND-CP)                  | 58.050.955        | 148.700.955          | 133.720.374          | 14.980.581        |
| <b>II</b> | <b>TỔNG CÁC KHOẢN CHI</b>                                    | <b>58.050.955</b> | <b>4.844.913.955</b> | <b>4.785.522.363</b> | <b>59.391.592</b> |
| <b>1</b>  | <b>Lương, chi thường xuyên)</b>                              | <b>0</b>          | <b>4.354.253.000</b> | <b>4.309.841.989</b> | <b>44.411.011</b> |
| -         | Chi tiền lương, phụ cấp, nộp BH cho CB, GV, nhân viên        |                   | 3.639.537.135        | 3.595.126.124        | 44.411.011        |
| -         | Chi lương, BH bảo vệ   |                   | 72.316.800           | 72.316.800           | 0                 |
| -         | Chi hỗ trợ CBGVNV các ngày lễ                                |                   | 99.586.604           | 99.586.604           | 0                 |
| -         | Chi CTP  | -                 | 18.958.000           | 18.958.000           | 0                 |
| -         | Chi thu nhập tăng thêm                                       |                   | 511.124.000          | 511.124.000          | 0                 |
| -         | Chi điện sáng+ Internet                                      |                   | 7.615.141            | 7.615.141            | 0                 |
| -         | Chi khác   |                   | 5.115.320            | 5.115.320            | 0                 |
| 2         | Ngân sách Nhà nước cấp (chi mua sắm, sửa chữa CSVC, PM Misa) | 0                 | 167.780.000          | 167.780.000          | 0                 |
| 3         | Ngân sách Nhà nước cấp (chi thường theo ND 73)               | 0                 | 174.180.000          | 174.180.000          | 0                 |
| 4         | Học phí  | 58.050.955        | 148.700.955          | 133.720.374          | 14.980.581        |

## 2. Báo cáo thu chi quỹ ngoài ngân sách

|          |  |            |                |             |             |          |
|----------|--|------------|----------------|-------------|-------------|----------|
| <b>1</b> | <b>Hỗ trợ lương nhân viên nấu ăn.</b>    | <b>196</b> | <b>100.000</b> |             |             | <b>-</b> |
|          | Dư năm học 2023-2024 MS.                 |            |                |             |             | <b>0</b> |
|          | Thu năm học 2024-2025.                   | 181        | 100.000        | 162.930.000 | 162.930.000 |          |
|          | Chi năm học 2024-2025.                   |            |                |             | 162.930.000 |          |
|          | Chi hỗ trợ lương cô nuôi.                |            |                |             | 144.280.065 |          |
|          | Chi đóng BHXH và KPCĐ.                   |            |                |             | 18.649.935  |          |
|          | Dư năm học 2024-2025                     |            |                |             |             | <b>0</b> |
| <b>2</b> | <b>Quản lý trẻ ngoài giờ hành chính.</b> |            |                |             |             |          |
|          | Dư năm học 2023 - 2024 MS.               |            |                |             |             | <b>0</b> |

|          |   |     |         |             |             |            |
|----------|---|-----|---------|-------------|-------------|------------|
|          | Thu năm học 2024-2025.                  | 188 | 220.000 | 372.625.000 |             |            |
|          | Chi năm học 2024-2025.                  |     |         |             | 372.625.000 |            |
|          | Chi lương cho CB, giáo viên, nhân viên. |     |         |             | 322.596.000 |            |
|          | Chi CSVC                                |     |         |             | 28.675.200  |            |
|          | Chi hoàn trả                            |     |         |             | 14.185.000  |            |
|          | Thuế TNDN                               |     |         |             | 7.168.800   |            |
|          | Dư cuối kì.                             |     |         |             |             | 0          |
| <b>3</b> | <b>Trông trẻ ngày thứ 7</b>             |     |         |             |             |            |
|          | Dư năm học 2023 - 2024 MS.              |     |         |             |             | 0          |
|          | Thu năm học 2024-2025.                  | 103 | 200.000 | 185.350.000 |             |            |
|          | Chi năm học 2024-2025.                  |     |         |             | 185.350.000 |            |
|          | Chi lương cho CB, giáo viên, nhân viên. |     |         |             | 151.698.625 |            |
|          | Chi phúc lợi.+CSVC                      |     |         |             | 24.235.875  |            |
|          | Chi khác : Nộp thuế TNDN                |     |         |             | 3.590.500   |            |
|          | Chi hoàn trả                            |     |         |             | 5.825.000   |            |
|          | Dư cuối kì.                             |     |         |             |             | 0          |
| <b>4</b> | <b>Tiền ăn bán trú.</b>                 |     |         |             |             |            |
|          | Dư năm học 2023 - 2024 MS               |     |         |             |             | 3.426.000  |
|          | Thu năm học 2024-2025.                  | 176 | 18.000  |             | 712.017.100 |            |
|          | Chi năm học 2024-2025.                  |     |         |             | 618.456.900 |            |
|          | Chi tiền ăn trong đó:                   |     |         |             | 618.456.900 |            |
|          | - Chi tiền sữa.                         |     |         |             | 102.623.300 |            |
|          | - Tiền thịt                             |     |         |             | 212.823.300 |            |
|          | - Tiền Hải sản, rau củ quả              |     |         |             | 199.703.900 |            |
|          | Tiền hàng khô                           |     |         |             | 50.812.400  |            |
|          | - Tiền gạo.                             |     |         |             | 49.858.000  |            |
|          | - Hoàn trả tiền dư ăn.                  |     |         |             | 2.636.000   |            |
|          | Dư cuối kì.                             |     |         |             |             | 96.986.200 |

|          |   |     |        |  |             |          |
|----------|---|-----|--------|--|-------------|----------|
| <b>5</b> | <b>Ga, điện, nước</b>                   |     |        |  |             |          |
|          | Dư năm học 2023 - 2024 MS               |     |        |  |             | 0        |
|          | Thu năm học 2024-2025.                  | 185 | 70.000 |  | 116.795.000 |          |
|          | Chi năm học 2024-2025.                  |     |        |  | 116.795.000 |          |
|          | Chi tiền ga, chất đốt.                  |     |        |  | 63.405.340  |          |
|          | Chi tiền điện.                          |     |        |  | 30.413.660  |          |
|          | Chi tiền nước.                          |     |        |  | 14.238.000  |          |
|          | Chi bảo dưỡng, sửa chữa, nước, điện, ga |     |        |  | 8.738.000   |          |
|          | Dư cuối kì.                             |     |        |  |             | 0        |
| <b>6</b> | <b>Đồ dùng vệ sinh bán trú</b>          |     |        |  |             |          |
|          | Dư năm học 2023 - 2024 MS               |     |        |  |             | 0        |
|          | Thu năm học 2024-2025.                  |     |        |  | 41.980.000  |          |
|          | Chi năm học 2024-2025.                  |     |        |  | 41.980.000  |          |
|          | Chi mua đồ dùng CSBT                    |     |        |  | 41.980.000  |          |
|          | Chi mua sắm trang thiết bị              |     |        |  | 0           |          |
|          | Dư cuối kì                              |     |        |  | 0           | 0        |
| <b>7</b> | <b>Tiếng Anh</b>                        |     |        |  | <b>0</b>    |          |
|          | Dư năm học 2023-2024 MS                 |     |        |  |             | 0        |
|          | Thu năm học 2024-2025.                  |     |        |  | 140.690.000 |          |
|          | Chi năm học 2024-2025.                  |     |        |  | 140.690.000 |          |
|          | Chi học phí về trung tâm.               |     |        |  | 110.844.000 |          |
|          | Chi hỗ trợ giờ dạy TA và công tác QL    |     |        |  | 19.733.580  |          |
|          | Chi khác : Nộp thuế TNDN                |     |        |  | 554.600     |          |
|          | Hỗ trợ CSVN                             |     |        |  | 7.532.820   |          |
|          | Hoàn trả tiền.                          |     |        |  | 2.025.000   |          |
|          | Dư cuối kì                              |     |        |  | 0           |          |
|          | <b>Cộng</b>                             |     |        |  | <b>0</b>    | <b>0</b> |

## **VI. KẾT QUẢ THỰC HIỆN CÁC NHIỆM VỤ TRỌNG TÂM KHÁC**

### **1. Nâng cao hiệu lực, hiệu quả công tác quản lý giáo dục.**

#### ***1.1. Công tác tham mưu và xây dựng văn bản chỉ đạo của địa phương, của nhà trường.***

- Tham mưu với các cấp lãnh đạo địa phương triển khai thực hiện kịp thời hiệu quả các văn bản chỉ đạo của trung ương về phát triển giáo dục mầm non. Đưa ra một số nội dung cơ bản về phát triển mầm non của xã theo quy định vào chương trình hành động của Đảng ủy và kế hoạch chỉ đạo của HĐND, UBND về xây dựng nông thôn mới kiểu mẫu.

- Nhà trường xây dựng kế hoạch số 13/KH-MN ngày 01/10/2025 về thực hiện nhiệm vụ năm học, kế hoạch hoạt động của chi bộ, kế hoạch phối kết hợp với hội cha mẹ học sinh thực hiện nhiệm vụ năm học 2025-2026 đạt kết quả.

- Trường đã thực hiện tốt các văn bản quy phạm pháp luật về giáo dục Mầm non. Đã tổ chức cho 100% cán bộ, giáo viên, nhân viên nghiên cứu quán triệt các nội dung tại Văn kiện Đại hội Đảng các cấp; Các văn bản chỉ đạo khác của các cấp trên như Luật Lao động 2021; Luật Giáo dục 2019; Luật Viên chức; Luật căn cước năm 2023...

#### ***1.2. Công tác thanh tra- kiểm tra.***

- Năm học 2024-2025: Tổng số GVNV 19 (trừ 2 đồng chí giáo viên mới tuyển dụng) . Tổng số giáo viên, nhân viên được kiểm tra: 19 đồng chí, đạt 100%. Trong đó xếp loại tốt: 18/19 đồng chí đạt 95%. Xếp loại khá: 1/19 đồng chí đạt 5%.

- Năm học 2025-2026 nhà trường đã kiểm tra:

- Đối với giáo viên: 9/17 giáo viên được kiểm tra đạt 53%. Trong đó: Loại Tốt: 9/9 GV, đạt tỷ lệ 100%; Loại Khá: 0, đạt 0%

+ Đối với nhân viên nuôi: 3/4 nhân viên nuôi được đánh giá. Trong đó: XL Tốt: 3/3 đc, đạt 100%.

- Qua kiểm tra không có giáo viên nhân viên vi phạm quy chế chuyên môn, nội quy của nhà trường.

### **2. Thực hiện các cuộc vận động và phong trào thi đua.**

- 100% CBGVNV thực hiện sôi nổi các cuộc vận động, các phong trào.

- Kết quả xếp loại cuộc vận động “Xây dựng lớp học xanh- an toàn- thân

thiện”. Tốt: 8/8 lớp, đạt 100%.

- Chuyên đề “Xây dựng trường mầm non LTLTT” Xếp loại: Tốt: 8/8 lớp, đạt 100%.

- 100% CBGV-NV thực hiện tốt các quy định về đạo đức nhà giáo, coi trọng việc rèn luyện phẩm chất đạo đức, lối sống lương tâm nghề nghiệp có ý thức trách nhiệm, tình thương đối với trẻ, tác phong mẫu mực.

- Mọi hoạt động của trường có nề nếp, tập thể sư phạm đoàn kết.

- Bình xét thi đua cuối năm học 2024-2025: CSTĐCS: 4/25 đc đạt 16%; LĐTT: 25/25 đc đạt 100%.

### **3. Xây dựng, nâng cao chất lượng đội ngũ CBQL và giáo viên.**

- Phân công cán bộ, giáo viên, nhân viên hợp lý, đồng thời quản lý chặt chẽ ngày công, giờ công của cán bộ, giáo viên, nhân viên toàn trường.

- Đã tạo điều kiện cho CBQL và GV cốt cán được tập huấn ứng dụng PPGD tiên tiến như STEAM,... , thường xuyên tổ chức bồi dưỡng cho giáo viên theo đợt, để củng cố các kiến thức, kỹ năng về chuyên môn cho CBGVNV.

- Kết quả đánh giá CCVC năm học 2024-2025.

+ Viên chức HTXSNV: 3/20 đc đạt 15%;

+ Viên chức HTTNV: 17/20 đạt 85%.

- Kết quả đánh giá giáo viên theo chuẩn nghề nghiệp GVMN: 19 đ/c.

+ Đạt chuẩn NN ở mức Tốt: 16/19 đ/c.

+ Đạt chuẩn NN ở mức Khá: 3/19 đ/c.

- 3 giáo viên thi giáo viên dạy giỏi cấp huyện. Kết quả: 3/3 đc đạt loại Giỏi.

- 4 đồng chí tham gia viết sáng kiến kinh nghiệm cấp huyện. Trong đó có 3 đc đạt sáng kiến cấp huyện.

### **4. Thực hiện chế độ chính sách đối với đội ngũ và với trẻ.**

#### **4.1. Cán bộ - Giáo viên - Nhân viên.**

- 100% CBGVNV được hưởng chế độ chính sách theo quy định, trong đó 20 đồng chí CBGVNV thuộc diện biên chế, 4 NV được thành phố và 01 NV được huyện hỗ trợ lương.

- Tạo điều kiện cho giáo viên tham gia các lớp học nâng cao trình độ chuyên môn nghiệp vụ.

- Nhà trường kết hợp cùng chi bộ chăm lo đời sống vật chất và tinh thần cho

chi em. Tặng quà Tết 500.000 - 800.000đ/1 người.

#### **4.2. Đối với trẻ.**

- Thực hiện Nghị quyết 217/2025/QH15 ngày 26/6/2025 của Quốc hội về thực hiện chính sách miễn học phí đối với trẻ em MN, học sinh phổ thông và người học chương trình giáo dục phổ thông theo quy định. 100% học sinh được hỗ trợ: 90.650.000 đ. (Chín mươi triệu, sáu trăm năm mươi nghìn đồng).

- Hỗ trợ học sinh có hoàn cảnh khó khăn (Hộ nghèo, cận nghèo, khuyết tật) (Thực hiện chế độ theo Nghị định 81) tổng số tiền: 0đ. Hỗ trợ ăn trưa: 0đ. Hỗ trợ chi phí học tập: 0đ.

#### **5. Công tác xã hội hóa.**

- Nhà trường đã nhận được sự quan tâm của các bậc phụ huynh học sinh trong công tác ủng hộ 100 ngày công lao động, cải tạo môi trường trị giá 35.000.000 đồng. Các ngày hội, ngày lễ; Chương trình vui Tết Trung thu ... đều được phụ huynh ủng hộ tặng quà cho trẻ.

#### **6. Tăng cường ứng dụng công nghệ thông tin.**

- Nhà trường đang từng bước thực hiện chuyển đổi số trong công tác quản lý giáo dục.

- Xây dựng kho tài liệu trực tuyến dùng chung.

- Áp dụng tốt các phần mềm như: Phần mềm bảo hiểm xã hội, kê khai thuế, dịch vụ công, quản lý tài sản công, cơ sở dữ liệu ngành, phần mềm quản lý trang web... Sử dụng phần mềm tính định lượng dinh dưỡng bán trú, phần mềm soạn giảng các lứa tuổi được Ban giám hiệu quản lý trên mạng nội bộ của nhà trường.

- Thực hiện tốt ứng dụng công nghệ thông tin trong việc quản lý hồ sơ và báo cáo. Cập nhật, thống kê và báo cáo đầy đủ theo quy định trên phần mềm.

- Tiếp tục triển khai rà soát, hoàn thiện, cập nhật mã định danh của trẻ; hồ sơ trường, hồ sơ giáo viên trên cơ sở dữ liệu ngành theo đúng quy định.

- Khai thác nguồn tài liệu, các ứng dụng, phần mềm để vận dụng vào tổ chức các hoạt động giáo dục cho trẻ.

#### **7. Công tác truyền thông.**

- Nhà trường đã xây dựng kế hoạch truyền thông, ra quyết định phân công người phụ trách công tác truyền thông và thực hiện báo cáo theo yêu cầu của các cấp lãnh đạo, đẩy mạnh công tác truyền thông về giáo dục mầm non, các hoạt động nuôi dưỡng, chăm sóc, giáo dục trẻ.

Tuyên truyền phổ biến kiến thức nuôi dưỡng, chăm sóc, giáo dục trẻ thông qua bảng tin tuyên truyền của trường, lớp, qua trang mạng xã hội (trang zalo nhóm lớp, thông qua website trường)...

**HỮU TRƯỞNG ĐƠN VỊ**  
  
**Lưu Thị Thắm**

