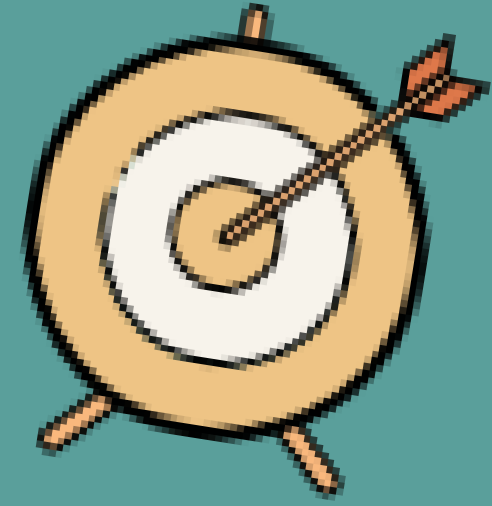


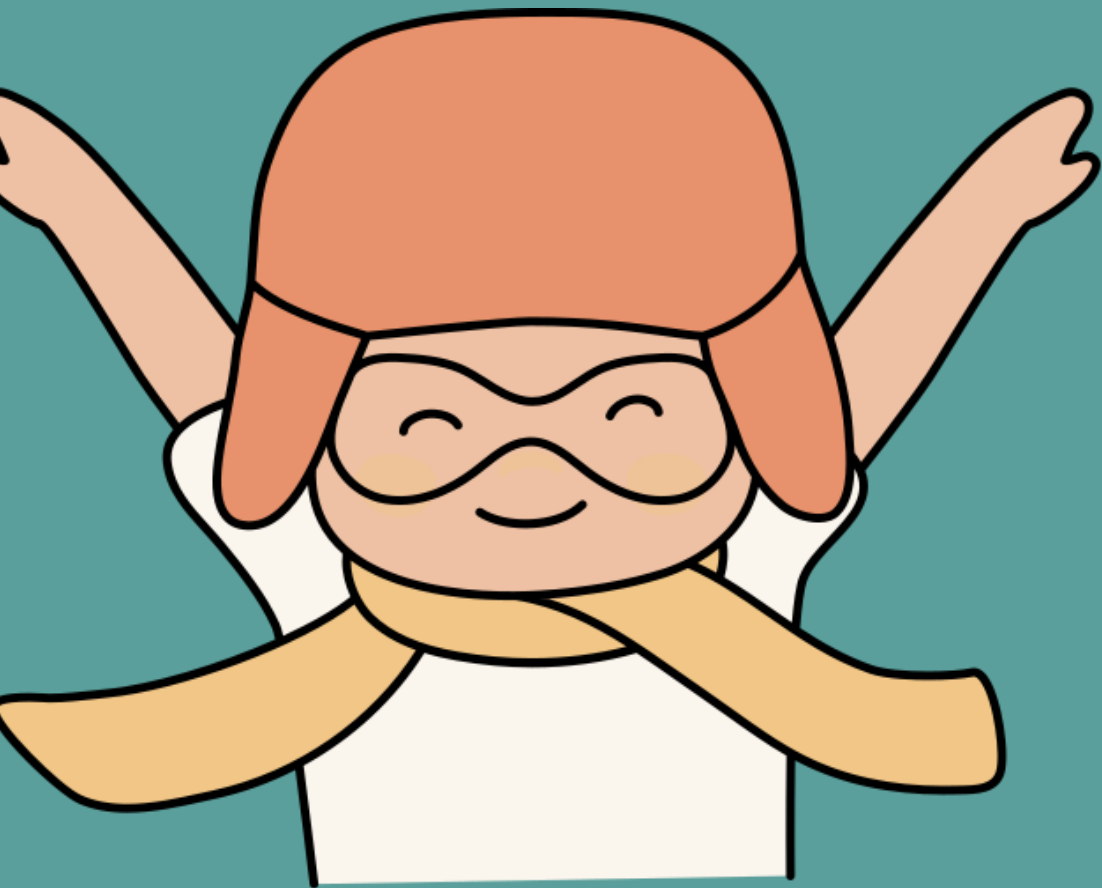
THỰC HÀNH TIẾNG VIỆT

Từ ngữ toàn dân,
từ địa phương và
biệt ngữ xã hội





HOẠT ĐỘNG 1 KHỞI ĐỘNG



Khám phá ngôn ngữ vùng miền



HS lên tham gia trò chơi.
Mỗi đội 3 em. Thực hiện
phiếu HT số 01. Trong 2
phút, đội nào làm chính
xác, nhanh hơn đội đó
chiến thắng.





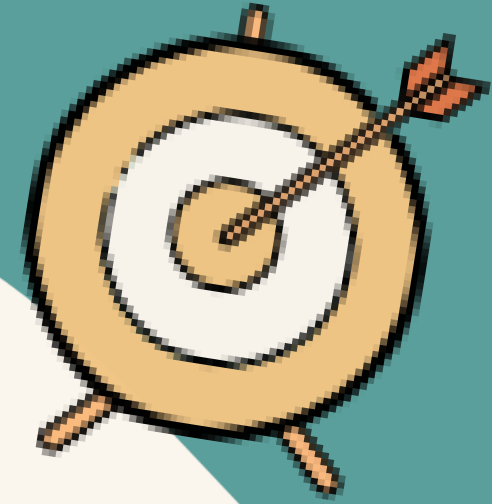
PHT số 01: Tìm từ ngữ được sử dụng ở một địa phương (vùng miền) tương đương với mỗi từ ngữ toàn dân sau, nêu rõ tên địa phương sử dụng từ ngữ đó

| Từ ngữ toàn dân | Từ ngữ địa phương | Tên vùng (địa phương sử dụng) |
|-----------------|-------------------|-------------------------------|
| cha | | |
| mẹ | | |
| (củ) sắn | | |
| ngô | | |
| gì | | |
| nào | | |
| (cái) mũ | | |

PHT số 01: Tìm từ ngữ được sử dụng ở một địa phương (vùng miền) tương đương với mỗi từ ngữ toàn dân sau, nêu rõ tên địa phương sử dụng từ ngữ đó

| Từ ngữ toàn dân | Từ ngữ địa phương | Tên vùng (địa phương sử dụng) |
|-----------------|-------------------|-------------------------------|
| cha | ba | Nam Bộ |
| mẹ | má | Nam Bộ |
| (củ) sắn | mì | Nam Bộ |
| ngô | bẹ | Vùng núi phía Bắc |
| gì | chi | Nam và Trung Bộ |
| nào | mô | Trung Bộ |
| sao | răng | Trung Bộ |
| thế | rừa | Trung Bộ |





HOẠT ĐỘNG 2

HÌNH THÀNH

KIẾN THỨC





I. LÝ THUYẾT

1. Từ ngữ toàn dân và từ ngữ địa phương

a. Ví dụ

PHT số 02: Tìm hiểu ví dụ về của từ ngữ toàn dân, từ ngữ địa phương

| Ví dụ | Từ ngữ địa phương | Từ ngữ toàn dân tương ứng | Tác dụng và phạm vi sử dụng |
|--|--------------------------|----------------------------------|------------------------------------|
| 1. <i>Ngó lên Hòn Kẽm, Đá Dừng//Thương cha nhớ mẹ quá chừng bậu ơi! (Cao dao)</i> | | | |
| 2. <i>Kín như bưng lại kêu là trống//Trống hồng trống hảng lại kêu là buồng. (Cao dao)</i> | | | |
| 3. <i>Không cây, không trái, không hoa//Có lá ăn được đó là lá chi? (Câu đố)</i> | | | |





| Câu | Từ ngữ địa phương | Từ ngữ toàn dân tương ứng | Tác dụng và phạm vi sử dụng |
|-----|--|---------------------------------------|--|
| 1 | <i>ngó quá chừng bậu</i> | nhìn nhiều bạn | Giúp người đọc nhận ra con người, sự việc được nói đến trong các bài ca dao là ở Nam Bộ. |
| 2 | <i>kêu trông hồng trông hảng</i> | gọi trông không có gì che chắn. | |
| 3 | <i>trái chi</i> | quả gì | |



b. Kết luận

PHT số 03: Tìm hiểu về của từ ngữ toàn dân, từ ngữ địa phương

| | Từ ngữ toàn dân (Nhóm 1,2) | Từ ngữ địa phương (Nhóm 3,4) |
|----------|-------------------------------|---------------------------------|
| Ví dụ | | |
| Đặc điểm | | |
| Vai trò | | |



b1. Từ ngữ toàn dân

* Khái niệm

Từ ngữ toàn dân của một ngôn ngữ là:

- Từ ngữ được sử dụng rộng rãi ở mọi vùng miền đất nước;
- Khối lượng từ ngữ cơ bản, có số lượng lớn nhất của một ngôn ngữ.





* Vai trò của từ ngữ toàn dân

- Có vai trò rất quan trọng trong giao tiếp ở mọi lĩnh vực của đời sống xã hội.
- Là cơ sở cho sự thống nhất ngôn ngữ.
- Hiểu được nghĩa và sử dụng đúng từ ngữ toàn dân là điều kiện để giao tiếp hiệu quả.

b2. Từ ngữ địa phương

* Khái niệm

- Nhóm từ chỉ được sử dụng ở một số vùng miền nhất định.
- Số lượng không lớn và có phạm vi sử dụng hạn chế.





* Vai trò

- Phản ánh được nét riêng của con người, sự vật ở mỗi vùng miền nên có vai trò rất quan trọng nhất là đối với hoạt động giao tiếp hằng ngày và đối với sáng tác văn chương.

-Hiểu được nghĩa và sử dụng đúng chỗ, đúng mức từ ngữ địa phương sẽ góp phần nâng cao hiệu quả giao tiếp.



2. Biệt ngữ xã hội

a. Ví dụ

PHT số 04: Ví dụ:

- Chán quá, hôm nay mình phải nhận con **ngõng** cho bài tập làm văn.
- **Trúng tủ**, hẳn nghiêm nhiên đạt điểm cao nhất lớp.

| Câu hỏi | Trả lời |
|---|-------------------------|
| Các từ ngữ <i>ngõng</i> , <i>trúng tủ</i> có nghĩa là gì? | |
| Tầng lớp xã hội nào thường dùng các từ ngữ này. Tác dụng của việc sử dụng những từ ngữ này trong giao tiếp. | |



- Từ “*ngõng*” có nghĩa là điểm hai, việc gọi như vậy xuất phát từ hình dạng con ngõng giống với điểm 2.

- Từ “*trúng tử*” có nghĩa là ôn trúng những gì mình đã đoán được, làm trúng bài khi thi cử, kiểm tra.



b. Kết luận

* Khái niệm

Biệt ngữ xã hội là những từ ngữ được dùng với nghĩa riêng trong một nhóm xã hội nhất định.

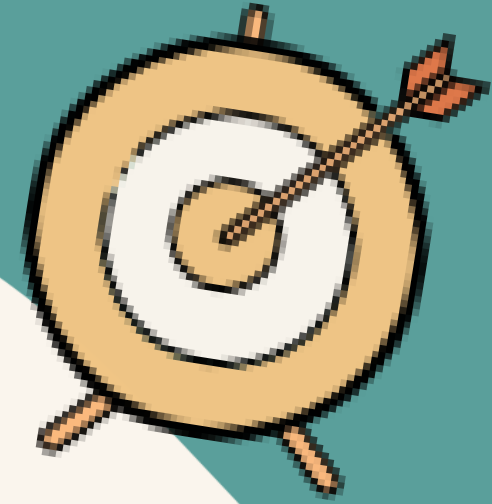


* Vai trò

- Trong tác phẩm văn chương, lời ăn tiếng nói của nhân vật cũng có thể phản ánh biệt ngữ của nhóm xã hội mà nhân vật thuộc vào.

- Tuy nhiên, việc sử dụng biệt ngữ xã hội trong đời sống cũng như trong văn chương đều cần có chừng mực để đảm bảo hiệu quả giao tiếp và giữ gìn sự trong sáng của tiếng Việt.





HOẠT ĐỘNG 3 THỰC HÀNH





1. Bài tập 1



PHT số 05: Bài tập 1, trang 19 SGK

| Câu | Từ ngữ địa phương | Phạm vi sử dụng/Tác dụng đối với việc phán ánh con người, sự việc |
|--|-------------------------|---|
| a. <i>Sáng ra bờ suối, tối vào hang, Cháo bẹ rau măng vẫn sẵn sàng. (Hồ Chí Minh)</i> | | |
| b. <i>Muôn đời biết ơn chiếc gậy tâm vông đã dựng nên Thành đồng Tổ quốc! (Thép Mới)</i> | | |
| c. <i>Chị cho tôi một gói độ mười viên thuốc cảm và một đòn bánh tét... (Đoàn Giỏi)</i> | | |
| d. <i>Thuyền em đã nhẹ, chèo lẹ khó theo. (Ca dao)</i> | | |



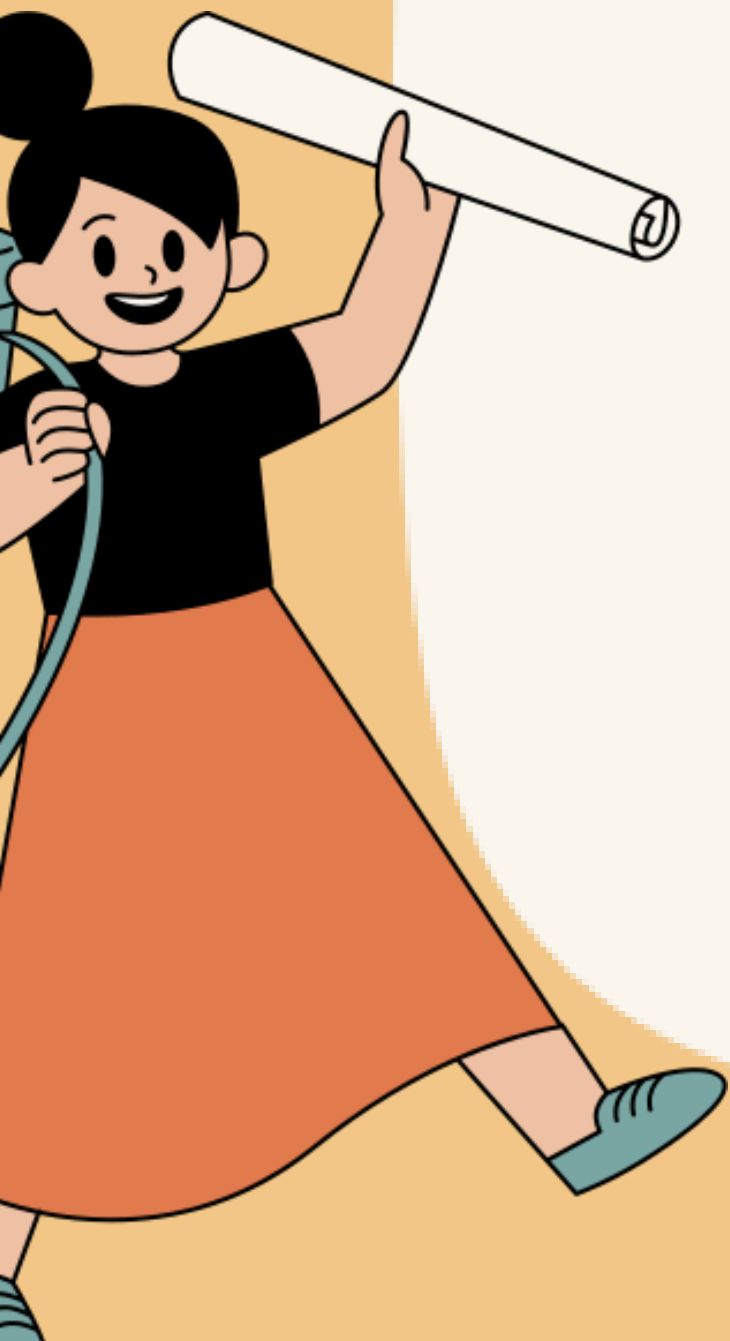
Phần a

- Từ địa phương là *bẹ* (có nghĩa là ngô).
- Từ này được dùng ở các tỉnh miền núi phía Bắc.
- Tác dụng: Việc sử dụng từ này trong câu thơ của Chủ tịch Hồ Chí Minh bổ sung thông tin về nơi Bác Hồ đã từng sống và làm việc (vùng Việt Bắc); qua đó, cho biết thêm về cuộc sống gian lao nhưng đầy tinh thần lạc quan của Người.



Phần b

- Từ địa phương là *tầm vông*
- Từ này được sử dụng ở các tỉnh Nam Bộ.
- Việc sử dụng từ này trong tùy bút *Cây tre Việt Nam* (Thép Mới) đã góp phần phản ánh một loại vũ khí thô sơ được sử dụng phổ biến và có hiệu quả trong cuộc kháng chiến anh dũng của nhân dân Nam Bộ chống thực dân Pháp.



Phần c

- Từ địa phương là từ *đòn*
- Được sử dụng ở các tỉnh miền Trung, miền Nam.
- Việc sử dụng từ này trong *Đất rừng phương Nam* (Đoàn Giỏi) giúp người đọc nhận ra nhân vật và sự việc được nói đến là ở một tỉnh miền Nam.



Phần d

- Từ địa phương là *lẹ*
- Được dùng ở các tỉnh miền Nam.
- Từ này giúp người đọc (người nghe) nhận ra sự việc, con người được nói đến trong câu là ở miền Nam.



2. Bài tập 2



PHT số 06: Bài tập 2, trang 19 SGK

| Câu | Từ ngữ địa phương | Từ toàn dân cùng nghĩa |
|---|--|----------------------------------|
| <p>a. ... Lão viết văn tự nguyện cho tôi để không ai còn tư tưởng dòm ngó đến. (Nam Cao)</p> | <p>..... ..</p> | <p>.....</p> |
| <p>b. Đón ba, nội gầy gò, cười phô cả lợi: - Má tưởng con về được, mưa gió tối trời vậy khéo cảm. (Nguyễn Ngọc Tư)</p> | <p>.....</p> | <p>.....</p> |
| <p>c. Một hôm, chú Biểu đến nhà, chú mang theo xâu ếch dài thiệt dài, bổ bã: - Cái này má gởi cho mây, má biểu phải đem đến tận nhà. (Nguyễn Ngọc Tư)</p> | <p>.....</p> | <p>.....</p> |





| Câu (Từ in đậm) | Từ toàn dân cùng nghĩa |
|---|---------------------------|
| a. dòm ngó | nhòm ngó |
| b. - ba - nội - má | bố, cha bà nội mẹ |
| a.c. - thiệt b.- gởi c.- mảy d.- biểu e. | thật gửi mày bảo |



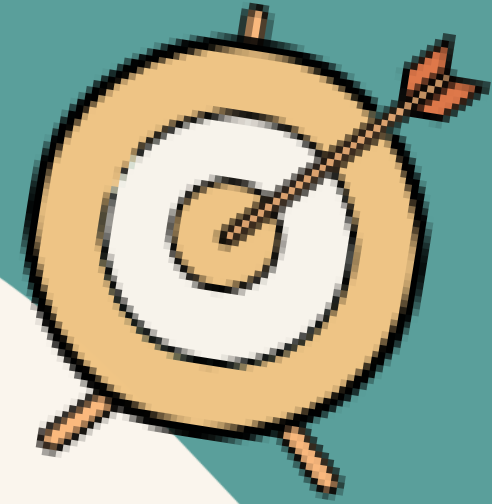
3. Bài tập 3

- Các biệt ngữ xã hội trong những câu đã cho:
 - + ***bỉ***: đàn bà, con gái
 - + ***hắc***: cẩn thận, khôn ngoan
 - + ***cá***: ví tiền
 - + ***vỏ lõi***: kẻ cắp nhỏ tuổi
 - + ***mõi***: lấy cắp

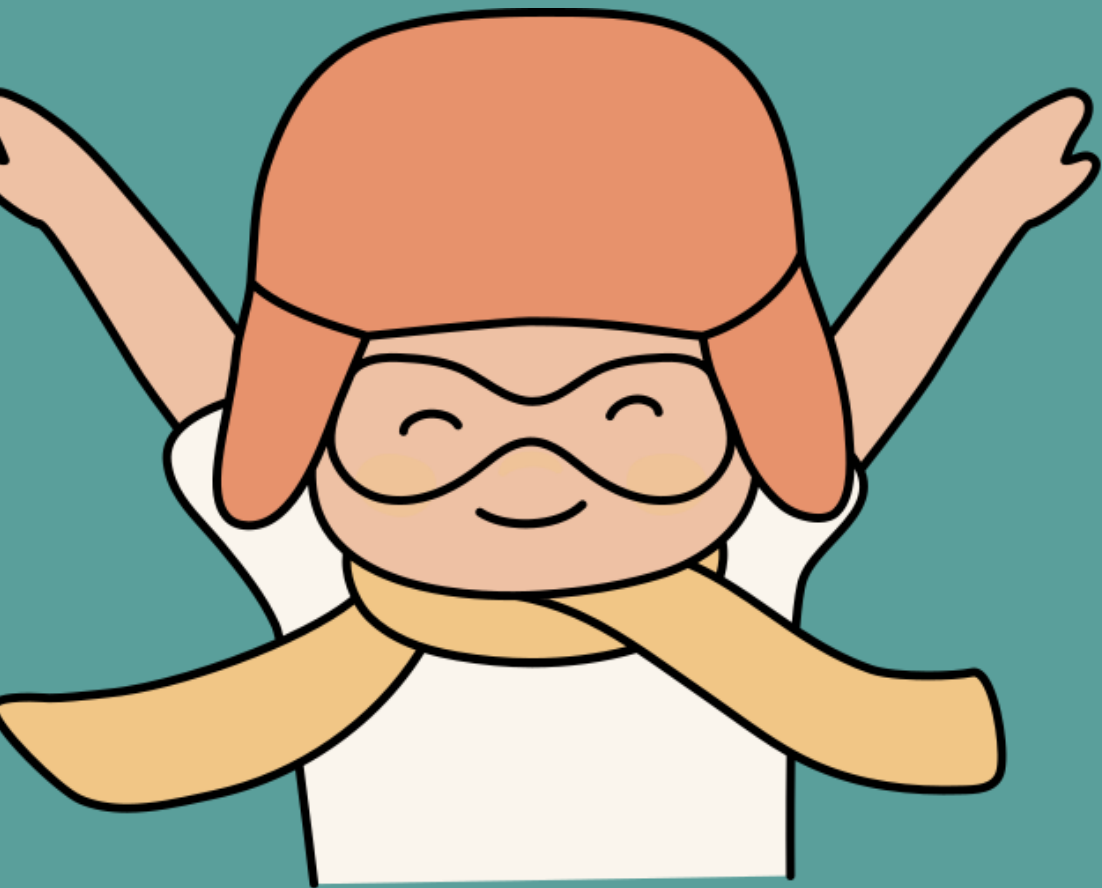


- **Tác dụng:** góp phần thể hiện đặc điểm nhân vật được nói đến: Đó là những kẻ thuộc giới lưu manh, trộm cắp. Việc chúng đặt ra và sử dụng biệt ngữ xã hội (với nghĩa đã chỉ ra) trong giao tiếp là nhằm che dấu những việc làm xấu xa, tội lỗi của mình.





HOẠT ĐỘNG 4 VẬN DỤNG

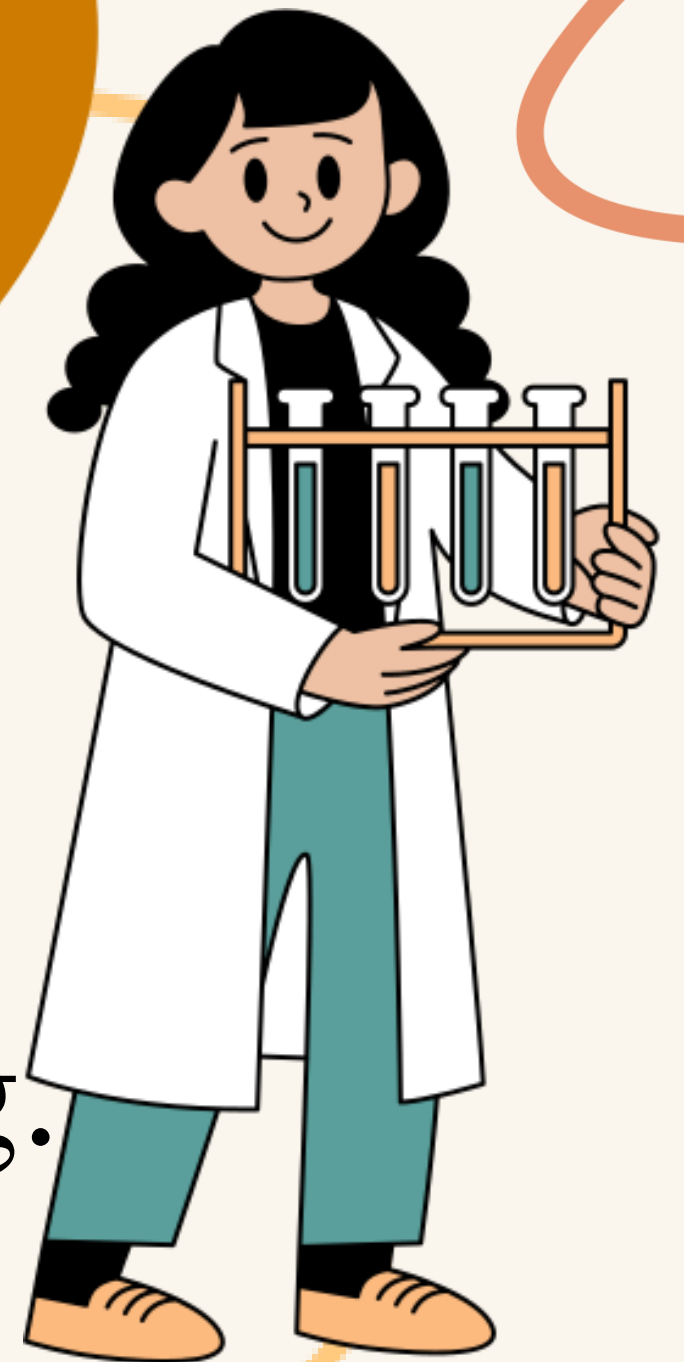




Bài tập 4 trang 20: Viết một đoạn văn (khoảng 6 – 8 dòng) nêu ý kiến của em về hiện tượng sử dụng biệt ngữ xã hội trên mạng xã hội hiện nay.

Yêu cầu của đoạn văn

Hình thức: là một đoạn văn nghị luận về một hiện tượng đời sống, có độ dài từ 6-8 dòng.





Nội dung: Nêu ý kiến của em về hiện tượng sử dụng biệt ngữ xã hội trên mạng xã hội hiện nay: *đồng tình với việc sử dụng biệt ngữ ở mạng xã hội nhưng cần có chừng mực, và cần đi đôi với việc giữ gìn sự trong sáng của tiếng Việt.*

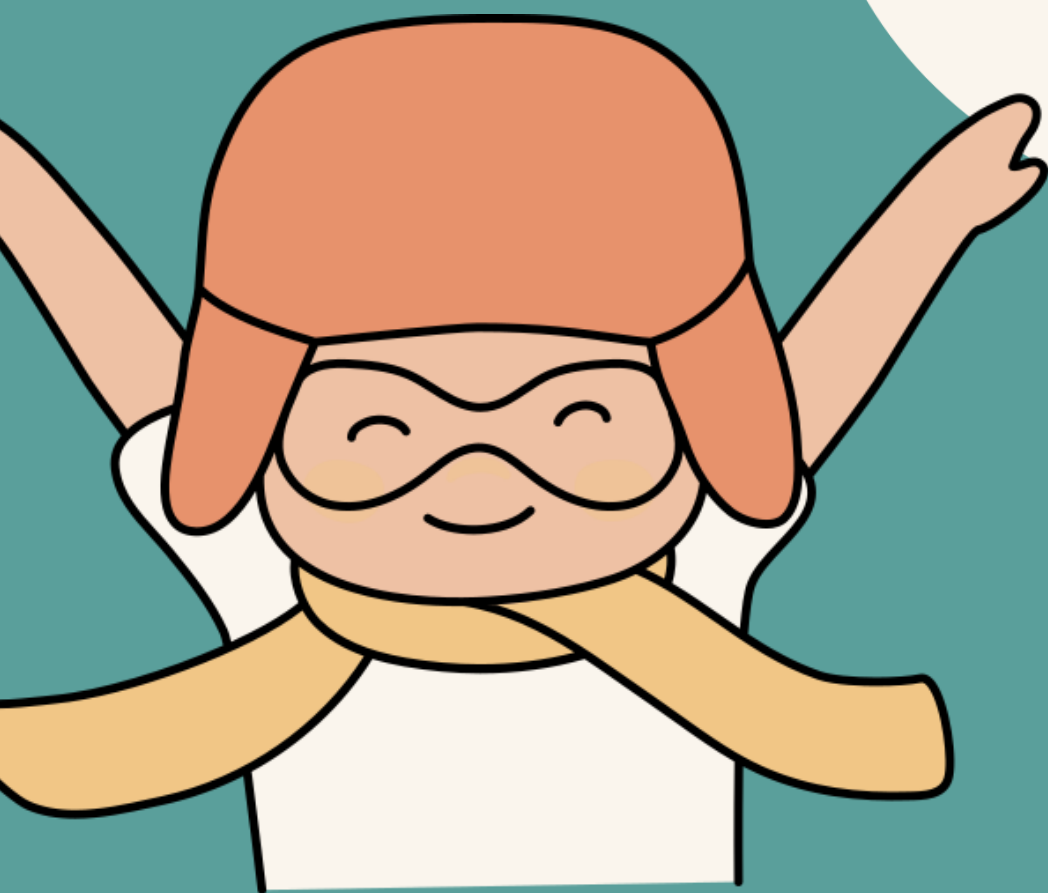
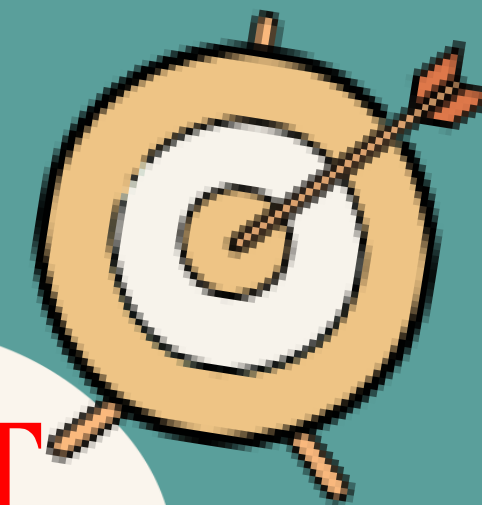


Gợi ý

Hiện nay, trên mạng xã hội xuất hiện một hiện tượng khá phổ biến đó là việc sử dụng biệt ngữ xã hội, nhất là giới trẻ. Đây là hiện tượng bình thường, phản ánh sự vận động của ngôn ngữ dưới sự tác động của các nhân tố tâm lí, xã hội và phương tiện giao tiếp mới (internet). Hiện tượng này xét ở góc độ nào đó cũng có mặt tích cực (chẳng hạn: đáp ứng nhu cầu sở thích của một nhóm xã hội nhất định). Tuy nhiên, việc sử dụng biệt ngữ ở mạng xã hội nhưng cần có chừng mực, không ảnh hưởng đến việc giao tiếp trong môi trường giao tiếp chính thức và cần có ý thức giữ gìn sự trong sáng của tiếng Việt.

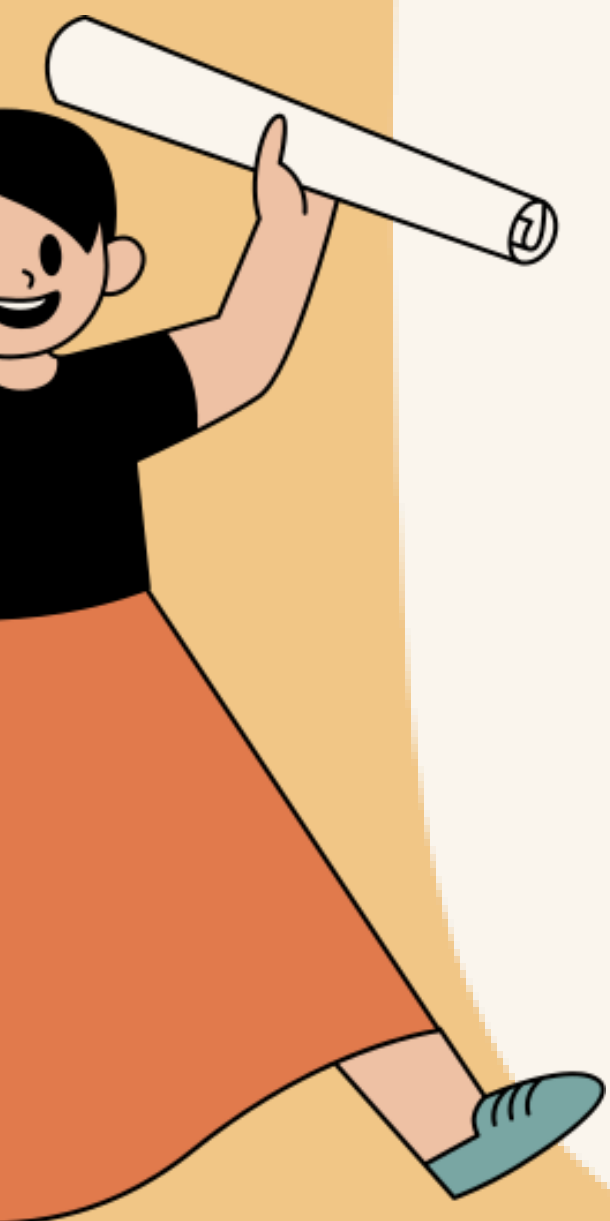


PHIẾU CHỈNH SỬA BÀI VIẾT



Nhiệm vụ: Hãy đọc bài viết của mình và hoàn chỉnh bài viết bằng cách trả lời các câu hỏi sau:

1. Bài viết đảm bảo hình thức đoạn văn chưa? Dung lượng có đạt yêu cầu không?.....
2. Nội dung đã đảm bảo các ý chưa? Nếu chưa cần bổ sung những ý nào?.....
3. Bài viết có sai chính tả không? Nếu có em sửa chữa như thế nào?.....
4. Đoạn văn viết đã nêu ý kiến của em về hiện tượng sử dụng biệt ngữ xã hội trên mạng xã hội hiện nay. Có lí lẽ rõ ràng, có bằng chứng phù hợp, thể hiện ý kiến cụ thể, thuyết phục
Nếu chưa, hãy khắc phục.





HƯỚNG DẪN TỰ HỌC

- Hoàn thành các bài tập
- Chuẩn bị bài thực hành đọc hiểu văn bản: “*Người thầy đầu tiên*” (Ai-ma-tốp)

STUDY HARD
AND...

Thank you!

